

Sumário

1	Palavra do diretor Executivo	3
2	A Fundação IPEAD.....	6
3	Atividades desenvolvidas pela Fundação IPEAD.....	6
3.1	Atividades de apoio.....	6
3.1.1	Atividades de apoio: alguns exemplos.....	7
3.1.1.1	Gestão dos cursos de aperfeiçoamento, extensão e especialização da FACE.....	7
3.1.1.2	Monitoramento de resultados, desempenho e satisfação dos usuários da estratégia Saúde da Família: um estudo no Distrito Federal – Secretaria de Estado da Saúde do Distrito Federal - SES/DF	7
3.1.1.3	Equidade na saúde: um estudo a partir da Saúde em casa em Minas Gerais – Secretaria de Estado de Saúde de Minas Gerais- SES/MG.....	8
3.1.1.4	Políticas públicas e dinâmica da extração mineral em Minas Gerais: uma análise regionalizada – Tribunal de Contas do Estado de Minas Gerais-TCE/MG	8
3.1.1.5	Sondagem trimestral da inovação tecnológica no Brasil – Agência Brasileira de Desenvolvimento Industrial - ABDI	8
3.1.1.6	Projeções demográficas para Bahia – Superintendência de Estudos Econômicos e Sociais da Bahia - SEI/BA	9
3.1.1.7	Diagnóstico por segmento da biotecnologia – Serviço de Apoio às Micros e Pequenas Empresas de Minas Gerais - SEBRAE/MG.....	9
3.1.1.8	Expansão e aprimoramento da infra-estrutura de informação para o desenvolvimento e internacionalização do ensino e da pesquisa da FACE/UFMG	10
3.1.1.9	8º Campeonato de Futsal da Associação Atlética Acadêmica da FACE - AAAFACE.....	10
3.1.2	Relação de convênios e contratos, no âmbito das atividades de apoio, assinados ou geridos no ano de 2012.....	11
3.1.3	Relação de Convênios e Contratos de gestão de cursos, no âmbito das atividades de apoio, assinados ou geridos no ano de 2012	16
3.2	Serviços técnicos especializados nas áreas das ciências econômicas, administrativas, contábeis, demográficas e afins.....	18
3.2.1	Serviços técnicos especializados: alguns exemplos	18
3.2.1.1	Portal Banco de Preços Referenciais.....	18
3.2.1.2	Índices de Preços ao Consumidor – IPC	19
3.2.1.3	Custo da Cesta Básica em Belo Horizonte.....	21

3.2.1.4	Estatísticas de Taxa de Juros e Tarifas Bancárias praticadas em Belo Horizonte	22
3.2.1.5	Índice de Confiança do Consumidor de Belo Horizonte – ICCBH	23
3.2.1.6	Pesquisas sobre o Mercado Imobiliário de Belo Horizonte	24
3.2.1.7	Sondagem trimestral da inovação tecnológica no Brasil – Centro de Desenvolvimento e Planejamento Regional - CEDEPLAR.....	26
3.2.2	Relação de convênios e contratos, no âmbito das atividades de prestação de serviços técnicos especializados, assinados ou executados no ano de 2012	27
4	Quadro Funcional	30
5	Eventos que contaram com a participação do IPEAD, no ano de 2012	34
5.1	29º Congresso mineiro de municípios e 28ª Feira para o Desenvolvimento dos Municípios.....	34
5.2	V Encontro do Fórum das Fundações de Apoio às Instituições de Pesquisa e Ensino Superior de Minas Gerais – FAIPES/MG	34
5.3	5º Congresso Mineiro de Prefeitos Eleitos.....	35
5.4	30º Encontro Nacional do Conselho de Fundações de Apoio às Instituições de Ensino Superior e de Pesquisa Científica e Tecnológica – CONFIES.....	36
6	Relatórios contábeis e parecer dos auditores, referentes ao ano de 2012	37
7	Conselho Curador	49
8	Conselho Diretor	50
9	Conselho Fiscal	51
10	Indicadores e informações, produzidas pelo IPEAD, veiculados na mídia.....	52
11	Visitas ao <i>site</i> da Fundação IPEAD, no ano de 2012.....	56

1 Palavra do diretor Executivo



A Fundação IPEAD desenvolve atividades que se relacionam, direta ou indiretamente, a dois conjuntos de projetos. O primeiro refere-se àqueles que são de responsabilidade direta dos diversos órgãos da Faculdade de Ciências Econômicas (FACE) da UFMG, mais especificamente os Departamentos de Ciências Administrativas (CAD), Ciências Contábeis (CIC), Ciências Econômicas (ECN) e Demografia (POP) e o Centro de Desenvolvimento e Planejamento Regional (Cedeplar).

Esses projetos são devidamente aprovados pelo colegiado de cada órgão (Câmara ou Assembléia Departamental ou Conselho Diretor) e, em seguida, pela egrégia Congregação da Faculdade. Em geral, cabe à Fundação exercer a administração financeira e de pessoal, assim como efetuar as compras e contratar os serviços necessários ao desenvolvimento dos projetos, sempre a partir das demandas dos órgãos da FACE responsáveis por sua parte acadêmica. Ao final de cada um dos projetos desse grupo, a Fundação prepara a prestação de contas, encaminhada ao órgão da FACE envolvido, assim como, quando é o caso, à instituição externa que demandou e/ou financiou o estudo ou pesquisa.

O segundo grupo refere-se a projetos que são de inteira responsabilidade da Fundação, que se incumbe integralmente de todas as suas etapas: concepção, definição, implantação, desenvolvimento, apresentação e/ou divulgação de resultados. Entre esses, há aqueles que se originam de uma demanda específica externa, seja de órgãos públicos, seja de entidades privadas. Neste caso, a disponibilização e/ou divulgação dos resultados depende de autorização do contratante. Há, por outro lado, aqueles projetos, frequentemente sem fonte específica de financiamento, cujos produtos são de interesse da sociedade em geral. Alguns desses projetos vêm perdurando por décadas, sendo o mais conhecido aquele que calcula e divulga índices de custo de vida em Belo Horizonte, cuja longevidade se confunde com aquela do IPEAD, criado em 1º de maio de 1948.

As pesquisas desse último grupo de projetos, que produzem resultados amplamente divulgados, dão à Fundação grande respeitabilidade junto à população de Belo Horizonte, o que em muito reforça sua imagem junto à opinião pública e que contribui, também, para a percepção da importância da UFMG, à qual o IPEAD está umbilicalmente ligado. Entre os produtos divulgados mensalmente, incluem-se os índices de preço ao consumidor, as variações do custo da cesta básica, do índice de confiança do consumidor, dos aluguéis comerciais, da oferta de imóveis residenciais e comerciais de Belo Horizonte. Pode-se ter uma ideia do alcance da importância da produção da Fundação, em 2012, através da lista de matérias da mídia que repercutiram e/ou abordaram resultados gerados pelo IPEAD e do quadro estatístico referente às visitas ao *site* da Fundação, apresentados, como anexos, no final deste relatório.

Depois de uma longa sequência de anos com resultados positivos, em 2012 as contas da Fundação apresentaram um déficit de R\$ 120.267,00 (cento e vinte mil, duzentos e sessenta e sete reais). Este resultado não coloca em risco o equilíbrio econômico-financeiro da instituição, que continua a apresentar uma situação patrimonial muito sólida. Pode-se considerar o ano de 2012 como atípico, com várias atividades relativas a alguns projetos importantes postergadas para 2013, em parte devido às eleições municipais, com o conseqüente término de mandato dos prefeitos, em plena vigência da lei de Responsabilidade Fiscal.

Espera-se, em 2013, a retomada plena dos projetos já contratados, a renovação de outros que vencem no início do ano, assim como grande expansão dos serviços prestados às prefeituras de Minas Gerais, através do Banco de Preços Referenciais. Mensalmente, a Fundação levanta os preços praticados de milhares de itens pelos estabelecimentos comerciais. Os preços praticados em até 12 meses de antecedência são disponibilizados livremente à comunidade, mediante simples credenciamento junto à Fundação. Os preços correntes (últimos 12 meses) são disponibilizados a partir de contratos específicos. Há crescente conscientização da parte de órgãos públicos, mormente de prefeituras municipais ou associações de municípios, da extrema importância dos preços referenciais levantados pela Fundação IPEAD como balizadores de seus processos licitatórios.

Finalmente, há de se reconhecer o imprescindível apoio que a Fundação IPEAD tem recebido da Diretoria da FACE, dos dirigentes de seus Departamentos e respectivos docentes e demais funcionários da Faculdade. Há, igualmente, que se ressaltar a dedicação e profissionalismo dos

servidores do IPEAD, sem o quê não seria possível prestar tão relevantes serviços à comunidade, à Faculdade e à Universidade.

2 A Fundação IPEAD



A Fundação Instituto de Pesquisas Econômicas Administrativas e Contábeis de Minas Gerais, entidade sem fins lucrativos, é credenciada pelo Ministério da Educação (MEC) e pelo Ministério da Ciência e Tecnologia (MCT) como fundação de apoio à Universidade Federal de Minas Gerais (UFMG).

Criada em 1948, como Instituto de Pesquisa Econômicas e Administrativas (IPEAD), por iniciativa de professores da Faculdade de Ciências Econômicas (FACE) da UFMG, com o apoio de instituições dos segmentos comercial, financeiro e industrial do estado de Minas Gerais, a Fundação IPEAD possui reconhecimento nacional por desenvolver atividades de grande relevância para a comunidade acadêmica, empresas públicas e privadas e para a sociedade em geral.

3 Atividades desenvolvidas pela Fundação IPEAD

- Apoio às atividades de pesquisa, ensino, extensão e desenvolvimento institucional da FACE e outros órgãos da UFMG,
- Prestação de serviços técnicos especializados para elaboração de metodologias, realização de pesquisas quali-quantitativas, consultorias e treinamentos, nas áreas das ciências econômicas, administrativas, contábeis, demográficas e afins.

3.1 Atividades de apoio

Para exercer com efetividade sua missão de apoiar as atividades, no âmbito da UFMG, de pesquisa, ensino, extensão e desenvolvimento institucional, a Fundação vem, ao longo dos anos, aprimorando e adequando sua estrutura física, qualificando seus gerentes, técnicos e assistentes e investindo em softwares específicos.

Como consequência dos investimentos realizados de forma continuada ao longo dos anos, em 2012 a gestão dos projetos de pesquisa, consultoria e cursos propostos pelo corpo docente da FACE contemplou os seguintes serviços:

- Gestão financeira,
- Manutenção de software para acompanhamento, *on-line*, de lançamentos financeiros, saldos e extratos,
- Gestão contábil,
- Gestão de compras, equipamentos, materiais e serviços,
- Gestão de contratação de Recursos Humanos,
- Assessoria jurídica,
- Prestação de contas,
- Arquivamento de documentos.

3.1.1 Atividades de apoio: alguns exemplos

3.1.1.1 Gestão dos cursos de especialização da FACE

Em 2012 a Fundação IPEAD geriu os contratos, firmados com a UFMG, referentes aos cursos de especialização oferecidos pelos departamentos da FACE:

Auditoria Externa, pelo Departamento de Ciências Contábeis – CIC; Cursos de Gestão Estratégica com ênfase em Finanças, Marketing, Negócios e Gestão de Pessoas, pelo Departamento de Ciências Administrativas.

3.1.1.2 Monitoramento de resultados, desempenho e satisfação dos usuários da estratégia Saúde da Família: um estudo no Distrito Federal – Secretaria de Estado da Saúde do Distrito Federal - SES/DF

No ano de 2012 a Fundação iniciou a gestão do projeto de pesquisa, coordenado pelo Prof. Allan Claudius Queiroz Barbosa, do CAD, **Monitoramento de Resultados, Desempenho e Satisfação dos Usuários da Estratégia Saúde da Família: Um Estudo no Distrito Federal**. Trata-se de um estudo contratado pela SES/DF, que tem como objetivo geral avaliar o desempenho das equipes de Saúde da Família do Distrito Federal, bem como de seus centros de saúde, por meio

de metodologia específica que contempla a avaliação das Unidades Básicas de Saúde (UBS) e a mensuração da satisfação da população usuária dos serviços.

A partir dos resultados deste trabalho, a SES/DF poderá planejar ações e propor revisão, se for o caso, dos planos e políticas inerentes ao serviço.

3.1.1.3 Equidade na saúde: um estudo a partir da Saúde em casa em Minas Gerais – Secretaria de Estado de Saúde de Minas Gerais- SES/MG

A Fundação IPEAD, concluiu os trabalhos de gestão do projeto de pesquisa **Equidade na saúde: um estudo a partir da saúde em casa em Minas Gerais**, coordenado pela Prof^a. Mônica Viegas de Andrade, do ENC e do Cedeplar. O estudo, financiado pela SES/MG, teve como objetivo analisar a equidade na utilização efetiva de serviços ofertados pelo programa Saúde em Casa.

3.1.1.4 Políticas públicas e dinâmica da extração mineral em Minas Gerais: uma análise regionalizada – Tribunal de Contas do Estado de Minas Gerais-TCE/MG

A Fundação IPEAD, no ano de 2012, iniciou os trabalhos de gestão do projeto **Políticas públicas e dinâmica da extração mineral em Minas Gerais: uma análise regionalizada**, coordenado pelo Prof. Frederico Gonzaga Jayme Junior, do ENC e do Cedeplar.

Trata-se de um trabalho, contratado pelo TCE/MG, que tem como objeto a análise econômica da receita pública, com enfoque na arrecadação sustentável, em especial a arrecadação da Compensação Financeira pela Exploração de Recursos Minerais - CFEM, a partir do exame das políticas governamentais de promoção do desenvolvimento sustentável.

3.1.1.5 Sondagem trimestral da inovação tecnológica no Brasil – Agência Brasileira de Desenvolvimento Industrial - ABDI

A Fundação IPEAD deu continuidade à gestão do projeto¹ **Sondagem trimestral da inovação tecnológica no Brasil**, coordenado pelo Prof. Gilberto de Assis Libânio, do do ENC e do Cedeplar, contratado pela ABDI.

O objetivo do projeto é gerar, para a ABDI, informações sobre inovações tecnológicas realizadas recentemente, ou em vias de serem realizadas, pelas empresas brasileiras. Tais informações são

¹ Concebido para 36 meses, com conclusão no primeiro trimestre de 2013.

consolidadas a partir de dados primários coletados, trimestralmente, de uma amostra significativa de empresas com mais de 500 funcionários.

Neste projeto em especial, a Fundação IPEAD, além de atuar como gestora, realiza, por meio de sua estrutura e equipe própria especializada em pesquisas quali-quantitativas, todos os trabalhos técnicos de pesquisa de campo, de análise de consistência e de tabulação dos dados necessários para a geração dos relatórios enviados, trimestralmente, ao contratante.

3.1.1.6 Projeções demográficas para Bahia – Superintendência de Estudos Econômicos e Sociais da Bahia - SEI/BA

A Fundação IPEAD iniciou, em 2012, os trabalhos de gestão do projeto de prestação de serviços especializados em Demografia, denominado **Projeções populacionais no âmbito do estado da Bahia**.

Trata-se de um projeto de pesquisa coordenado pelo Prof. José Irineu Rangel Rigotti, do POP e do Cedeplar, financiado pela SEI/BA, que tem como objetivos a projeção da população do estado da Bahia e de seus municípios, no período 2010 – 2030, por sexo, idade e setor domiciliar (rural ou urbano), e a análise das migrações intermunicipais do estado no período 2000 – 2010, com ênfase especial na população jovem.

3.1.1.7 Diagnóstico do segmento da biotecnologia – Serviço de Apoio às Micros e Pequenas Empresas de Minas Gerais - SEBRAE/MG

A Fundação iniciou, em 2012, a gestão do projeto de pesquisa **Diagnóstico da logística e elaboração de um plano de ação de melhorias para o APL² de biotecnologia da Região Metropolitana de Belo Horizonte**, coordenado pelo Prof^o Ricardo Silveira Martins, do CAD, contratado pelo SEBRAE/MG.

² Arranjo Produtivo Local.

3.1.1.8 Expansão e aprimoramento da infra-estrutura de informação para o desenvolvimento e internacionalização do ensino e da pesquisa da FACE/UFMG

Em 2012, a Fundação IPEAD completou o quarto ano³ consecutivo de prestação de serviços de gestão do projeto **Expansão e aprimoramento da infra-estrutura de informação para o desenvolvimento e internacionalização do Ensino e da Pesquisa da FACE/UFMG**.

3.1.1.9 8º Campeonato de Futsal da Associação Atlética Acadêmica da FACE - AAAFACE

Em 2012 a Fundação apoiou, financeiramente, a realização do 8º Campeonato de Futsal da AAAFACE, com o intuito de incentivar a prática de esportes e a interação extra classe entre os discentes.

O principal objetivo do torneio é proporcionar, àqueles que estudam e trabalham na Faculdade: um maior contato entre os alunos dos cinco cursos de graduação (Ciências Econômicas, Administração, Ciências Contábeis, Controladoria e Finanças e Relações Econômicas Internacionais) e os demais integrantes da FACE, sejam eles funcionários, estudantes de pós-graduação ou professores.

³ De um total de 5 anos.

3.1.2 Relação de convênios e contratos, no âmbito das atividades de apoio, assinados ou geridos no ano de 2012

ESPECIFICAÇÕES		Profissionais envolvidos		Depto.
		Pessoal externo à instituição apoiada	Pessoal da instituição apoiada	
CONTRATANTE:	FUNDAÇÃO DE AMPARO A PESQUISA DO ESTADO DE MINAS GERAIS - FAPEMIG			
Nome do projeto:	Estratégias colaborativas e o impacto na performance da cadeia: Uma análise da cadeia automobilística brasileira.		Ricardo Silveira Martins	CAD
Coordenação:	<i>Prof. Ricardo Silveira Martins</i>			
CONTRATANTE:	FUNDAÇÃO DE AMPARO A PESQUISA DO ESTADO DE MINAS GERAIS - FAPEMIG			
Nome do projeto:	Análise dos alinhamentos de estratégias de relacionamento com fornecedores entre camadas da cadeia automobilística brasileira.		Ricardo Silveira Martins	CAD
Coordenação:	<i>Prof. Ricardo Silveira Martins</i>			
CONTRATANTE:	FUNDAÇÃO DE AMPARO A PESQUISA DO ESTADO DE MINAS GERAIS - FAPEMIG		Reynaldo Maia Muniz	CAD
Nome do projeto:	Apreensões cognitivas dos estrategistas de organizações do terceiro setor.		Luiza Ribeiro Fagundes	
Coordenação:	<i>Prof. Reynaldo Maia Muniz</i>		Victor Augusto Araújo Silva	
CONTRATANTE:	FUNDAÇÃO DE AMPARO A PESQUISA DO ESTADO DE MINAS GERAIS - FAPEMIG			
Nome do projeto:	Uma análise multidisciplinar sobre a gestão de recursos humanos em organizações brasileiras.		Allan Claudius Queiroz Barbosa	CAD
Coordenação:	<i>Prof. Allan Claudius Queiroz Barbosa</i>			
CONTRATANTE:	FUNDAÇÃO HOSPITALAR DO ESTADO DE MINAS GERAIS - FHEMIG			
Objeto:	Serviço de Consultoria técnica de apoio em área financeira para a implantação do Sistema de Custeio por Absorção e ABC (Activity Based Costing) na rede FHEMIG.		Bruno Do Couto Leite Mendes Dayenne Cristina Martins Valente Fernanda Soares Oliveira Lucas Campos Vaz Mariana Soares de Oliveira Lobo Maryelle Carolina Gonçalves Soares Pedro Henrique Melo Campos Ricardo Soares Oliveira Carlos Alberto Gonçalves Marcio Augusto Gonçalves Míria Miranda Freitas Oletto	CAD
Coordenação:	<i>Prof. Márcio Augusto Gonçalves</i>			
CONTRATANTE:	PREFEITURA MUNICIPAL DE CONTAGEM	Augusto Ribeiro da Silva Santos		CAD
Objeto:	Avaliação de desempenho de equipes da atenção primária à saúde do município, bem como plano de ação com os resultados encontrados.	Bianca Souza Santos Clesio Nazareno Silva Eliane Ataíde Inácio Gabriel Oliveira Bonfim João Paulo da Silva João Victor Muniz Rocha Jose Lucimar da Silva Lourdes Aparecida Oliveira Celestino Luiz Saback da Silva Maria Neris Dias de Almeida Marta Antonio Rodrigues Peterson Carlos do Santos Soares	Allan Claudius Queiroz Barbosa	
Coordenação:	<i>Prof. Allan Claudius Queiroz Barbosa</i>	Warlisson Luiz Chagas Poleze		
CONTRATANTE:	SERVIÇO DE APOIO ÀS MICRO E PEQUENAS EMPRESAS DE MINAS GERAIS - SEBRAE/MG			
Objeto:	Consultoria especializada para o desenvolvimento e implantação do modelo de logística integrada de distribuição a ser utilizado pelas empresas do APL eletroeletrônico de Santa Rita do Sapucaí.		Ricardo Silveira Martins	
Coordenação:	<i>Prof. Ricardo Silveira Martins</i>			
CONTRATANTE:	SERVIÇO DE APOIO ÀS MICRO E PEQUENAS EMPRESAS DE MINAS GERAIS - SEBRAE/MG			
Objeto:	Realização de mapeamento/pesquisa de logística das empresas do APL de fundição de Divinópolis, Cláudio e Itaúna (ação integrante do PMC - Programa de Melhoria da Competitividade dos APL's - Projeto BID).		Ricardo Silveira Martins	
Coordenação:	<i>Prof. Ricardo Silveira Martins</i>			

ESPECIFICAÇÕES		Profissionais envolvidos		Depto.
		Pessoal externo à instituição apoiada	Pessoal da instituição apoiada	
CONTRATANTE:	SERVIÇO DE APOIO ÀS MICRO E PEQUENAS EMPRESAS DE MINAS GERAIS - SEBRAE/MG			
Objeto:	Elaboração de um diagnóstico das operações logísticas das empresas do APL de calçados de Biotecnologia da região metropolitana de Belo Horizonte.		Ricardo Silveira Martins	CAD
Coordenação:	<i>Prof. Ricardo Silveira Martins</i>			
CONTRATANTE:	SECRETARIA DE ESTADO DE SAÚDE - SES/DF			
Objeto:	Pesquisa de avaliação e monitoramento da atenção primária.	Joao Victor Muniz Rocha	Allan Claudius Queiroz Barbosa	CAD
Coordenação:	<i>Prof. Allan Claudius Queiroz Barbosa</i>			
CONTRATANTE:	SECRETARIA DE ESTADO DE SAÚDE - SES/MG	Anne Caroline Costa Resende	Allan Claudius Queiroz Barbosa	
Objeto:	Pesquisa para aprofundar estudo sobre estratégias para lidar com os desafios de atração e fixação dos médicos do Programa de Saúde da Família, nas microrregiões de Bicas, Juiz de Fora e Santos Dumont.	Juliana Goulart Soares do Nascimento Marcelo de Brito Brandão Nubia Cristina da Silva Thiago Augusto Hernandes Rocha	Gustavo de Brito Rocha	CAD
Coordenação:	<i>Prof. Allan Claudius Queiroz Barbosa</i>			
CONTRATANTE:	SECRETARIA DE ESTADO DE SAÚDE - SES/MG	Janio Silva	Aline de Freitas Oletto	
Objeto:	Prestação de serviços de consultoria para inovação em tecnologia de gestão de custos, econômicos e financeiros.	Leonardo Siqueira Araujo Lucas Maia dos Santos	Ana Carolina de Mendonça Frederico Jose de Alvarenga Grossi Naiane Perdigão Pablo Henrique dos Reis Bruno Perez Ferreira Carlos Alberto Gonçalves Francisco Vidal Barbosa Marcio Augusto Gonçalves Maristela de Fatima Batista Zico Miria Miranda Freitas Oletto Ricardo Teixeira Veiga Vania Cleusa Soares de Oliveira Silva Noel Torres Junior	CAD
Coordenação:	<i>Prof. Márcio Augusto Gonçalves</i>			
CONTRATANTE:	TRIBUNAL REGIONAL FEDERAL - TRF		Marcia Mascarenhas Alemão	
Objeto:	Consultoria técnica de apoio em área orçamentária e financeira	Bruno Braga Orsini	Carlos Alberto Gonçalves Marcio Augusto Gonçalves Miria Miranda Freitas Oletto	CAD
Coordenação:	<i>Prof. Márcio Augusto Gonçalves</i>			
CONTRATANTE:	ZETRASOFT		Aisy Anne Carla Veloso	
Objeto:	Consultoria organizacional para elaboração e apresentação de uma proposta de revitalização organizacional, incluindo o mapeamento de competências estruturais, proposição do plano diretor de recursos humanos, com ênfase na elaboração e implantação de planos de cargos e salários e carreiras.		Fernando Teixeira Lizardo Monique Silva Araújo Renata Caetano Vieira de Faria Antonio Del Maestro Filho	CAD
Coordenação:	<i>Prof. Antônio Del Maestro</i>			
CONTRATANTE:	FUNDAÇÃO DE AMPARO A PESQUISA DO ESTADO DE MINAS GERAIS - FAPEMIG			
Objeto:	Publicação de periódicos científicos institucionais: Revista Contabilidade Vista&Revista		Poueri do Carmo Mário	CIC
Coordenação:	<i>Prof. Poueri do Carmo Mário</i>			
CONTRATANTE:	AGÊNCIA BRASILEIRA DE DESENVOLVIMENTO INDUSTRIAL - ABDI			
Objeto:	Apoio ao XIV Seminário sobre a Economia Mineira		Hugo Eduardo Araujo da Gama Cerqueira	Cedeplar/ ECN
Coordenação:	<i>Prof. Hugo Eduardo Araujo da Gama Cerqueira</i>			

ESPECIFICAÇÕES		Profissionais envolvidos		Depto.
		Pessoal externo à instituição apoiada	Pessoal da instituição apoiada	
CONTRATANTE:	AGÊNCIA BRASILEIRA DE DESENVOLVIMENTO INDUSTRIAL - ABDI	Jose Maria Ferreira Jardim da Silveira Danuvia da Cunha Mattozo Wolff	Lorena Pereira da Cunha Ana Valéria Carneiro Dias	Cedeplar/ ECN
Objeto:	Prestação de Serviços técnicos especializados com o Objeto de realizar pesquisa periódica de inovação tecnológica no Brasil, desenvolvendo a metodologia para a elaboração continuada desta pesquisa após o término.		Candido Guerra Ferreira Carlos Pinkusfeld Monteiro Bastos Eliza Antonia de Queiroz Gilberto de Assis Libanio	
Coordenação:	<i>Prof. Gilberto de Assis Libanio</i>			
CONTRATANTE:	AGÊNCIA BRASILEIRA DE DESENVOLVIMENTO INDUSTRIAL - ABDI		Camilla Petrelli Correa de Almeida Carla Poliana Santos Glauca Possas da Motta Joao Mateus de Freitas Veneroso Rosa Livia Gonçalves Montenegro Bernardo Palhares Campolina Diniz Eliza Antonia de Queiroz Fernanda Faria Silva Frederico Gonzaga Jayme Junior Gilberto de Assis Libanio Gustavo de Brito Rocha Heloisa Helena Ribeiro Schor Ignacio Jose Godinho Delgado Marco Flavio da Cunha Resende Maria do Rosário Alves Pereira Ruben Dario Sinisterra Millan	Cedeplar/ ECN
Objeto:	Avaliar a efetividade do conjunto de instrumentos de apoio ao investimento produtivo, inovação e promoção de exportações.			
Coordenação:	<i>Prof. Frederico Gonzaga Jaime</i>			
CONTRATANTE:	AGÊNCIA BRASILEIRA DE DESENVOLVIMENTO INDUSTRIAL - ABDI	Wilson Suzigan	Edson Paulo Domingues Eduardo da Motta e Albuquerque Frederico Gonzaga Jayme Junior Gilberto de Assis Libanio Gustavo de Brito Rocha Ignacio Jose Godinho Delgado Jorge Nogueira de Paiva Brito Luciano Martins Costa Povia Ricardo Alberto Bielschowsky Ricardo Machado Ruiz	Cedeplar/ ECN
Objeto:	Curso de Política Industrial para empregados da ABDI.			
Coordenação:	<i>Prof. Eduardo da Motta e Albuquerque</i>			
CONTRATANTE:	AGÊNCIA DE PROMOÇÃO DE EXPORTAÇÃO DO BRASIL - APEX		Hugo Eduardo Araujo da Gama Cerqueira	Cedeplar/ ECN
Objeto:	Apoio ao XIV Seminário sobre a Economia Mineira			
Coordenação:	<i>Prof. Hugo Eduardo Araujo da Gama Cerqueira</i>			
CONTRATANTE:	BANCO DO BRASIL		Hugo Eduardo Araujo da Gama Cerqueira	Cedeplar/ ECN
Objeto:	Apoio ao XIV Seminário sobre a Economia Mineira			
Coordenação:	<i>Prof. Hugo Eduardo Araujo da Gama Cerqueira</i>			
CONTRATANTE:	BANCO DE DESENVOLVIMENTO DE MINAS GERAIS - BDMG		Hugo Eduardo Araujo da Gama Cerqueira	Cedeplar/ ECN
Objeto:	Apoio ao XIV Seminário sobre a Economia Mineira			
Coordenação:	<i>Prof. Hugo Eduardo Araujo da Gama Cerqueira</i>			
CONTRATANTE:	BANCO DO NORDESTE DO BRASIL - BNB		Hugo Eduardo Araujo da Gama Cerqueira	Cedeplar/ ECN
Objeto:	Apoio ao XIV Seminário sobre a Economia Mineira			
Coordenação:	<i>Prof. Hugo Eduardo Araujo da Gama Cerqueira</i>			
CONTRATANTE:	BANCO NACIONAL DE DESENVOLVIMENTO ECONÔMICO E SOCIAL - BNDES		Hugo Eduardo Araujo da Gama Cerqueira	Cedeplar/ ECN
Objeto:	Apoio ao XIV Seminário sobre a Economia Mineira			
Coordenação:	<i>Prof. Hugo Eduardo Araujo da Gama Cerqueira</i>			
CONTRATANTE:	CEASA MINAS		Hugo Eduardo Araujo da Gama Cerqueira	Cedeplar/ ECN
Objeto:	Apoio ao XIV Seminário sobre a Economia Mineira			
Coordenação:	<i>Prof. Hugo Eduardo Araujo da Gama Cerqueira</i>			
CONTRATANTE:	COMPANHIA DE SANEAMENTO DE MINAS GERAIS - COPASA MG	Marilia Regina Nepomuceno	Marcos Roberto Gonzaga Maria do Carmo Leite Ribeiro Laura Lúcia Rodriguez Espinosa	Cedeplar/ ECN
Objeto:	Realização de projeções populacionais no âmbito do Estado de Minas Gerais.			
Coordenação:	<i>Profª Laura Lúcia Rodriguez de Espinoza</i>			

ESPECIFICAÇÕES		Profissionais envolvidos		Depto.
		Pessoal externo à instituição apoiada	Pessoal da instituição apoiada	
CONTRATANTE:	ECONOMIC COMMISSION FOR LATIM AMERICA AND THE CARIBBEAN - ECLAC	Ana Paula Almeida Pylo	Bernardo Lanza de Queiroz	Cedeplar/ POP
Objeto:	The general objective of the project is to improve the fiscal sustainability and social protection systems in Latin America in the face of population ageing.		Cassio Maldonado Turra	
Coordenação:	Prof. Cassio Maldonado Turra		Nadir Augusta Mageste de Melo	
CONTRATANTE:	FUNDAÇÃO DE APOIO À PESQUISA - FAPEMIG		José Irineu Rangel Rigotti	Cedeplar/ POP
Nome do projeto:	Pesquisa: "A questão demográfica e o sistema de ensino brasileiro, com ênfase em Minas Gerais"			
Coordenação:	Prof. José Irineu Rangel Rigotti			
CONTRATANTE:	FUNDAÇÃO DE APOIO À PESQUISA - FAPEMIG		Laura Lídia Rodriguez Espinoza	Cedeplar/ POP
Nome do projeto:	Pesquisa: Saúde reprodutiva: comportamento sexual e reprodutivo das mulheres indígenas Xakriabá, Minas Gerais, Brasil"			
Coordenação:	Prof.ª Laura Lídia Rodriguez de Espinoza			
CONTRATANTE:	FUNDAÇÃO DE APOIO À PESQUISA - FAPEMIG		Bernardo Lanza Queiroz	Cedeplar/ POP
Nome do projeto:	Pesquisa: " População e desenvolvimento; estudos sobre envelhecimento populacional, mortalidade e previdência social.			
Coordenação:	Prof. Bernardo Lanza Queiroz			
CONTRATANTE:	FUNDAÇÃO DE APOIO À PESQUISA - FAPEMIG	Jorge Vignoli Rodriguez	Simone Wajman	Cedeplar/ POP
Nome do projeto:	Cooperação FAPEMIG-CAPES - Conceito 5 e 6 - Programa de pós graduação em Demografia da UFMG.	Joseph Earl Potter		
Coordenação:	Prof.ª Simone Wajman	Rogelio Fernandez Castilla		
CONTRATANTE:	FUNDAÇÃO DE APOIO À PESQUISA - FAPEMIG		Carlos Eduardo Suprinyak	Cedeplar/ ECN
Nome do projeto:	Organização do evento "Ciclo de Seminários em Metodologia e História so Pensamento Econômico"			
Coordenação:	Prof. Carlos Eduardo Suprinyak			
CONTRATANTE:	FUNDAÇÃO DE APOIO À PESQUISA - FAPEMIG		Hugo Araujo da Gama Cerqueira	Cedeplar/ ECN
Nome do projeto:	Organização do evento "XV Seminário sobre a Economia Mineira"			
Coordenação:	Prof. Hugo Eduardo Araujo da Gama Cerqueira			
CONTRATANTE:	FUNDAÇÃO ITAÚ SOCIAL		Ana Maria Hermeto Camilo de Oliveira	Cedeplar/ ECN
Objeto:	Avaliação do projeto "Escola de 07 horas" desenvolvido pela secretaria municipal de educação do Rio de Janeiro.			
Coordenação:	Prof.ª Ana Maria Hermeto			
CONTRATANTE:	FUNDAÇÃO JOÃO PINHEIRO		Hugo Eduardo Araujo da Gama Cerqueira	Cedeplar/ ECN
Objeto:	Consultoria especializada para geração de Tabelas de Sobrevivência, atualizadas, das Unidades da Federação do Brasil.			
Coordenação:	Prof. Hugo Eduardo Araujo da Gama Cerqueira			
CONTRATANTE:	ITAÚ UNIBANCO	Fernando Zucchelli Lot	Gabriela Marise de Oliveira Bonifacio	Cedeplar/ POP
Objeto:	Projeção Econômico-Demográfica especializada - 2010-2030		Raquel Rangel de Meireles Guimarães	
			Juliana Vasconcelos de Souza Barros	
			Bernardo Lanza de Queiroz	
			Eduardo Luiz Goncalves Rios Neto	
			Jose Irineu Rangel Rigotti	
			Laura Lídia Rodriguez de Espinoza	
			Moema Goncalves Bueno Figoli	
			Thiago Rezende Dias Fonseca	
			Tulio Martins Machado	
		Marcos Roberto Gonzaga		
Pedro Paulo Ferreira Figueiredo				
Coordenação:	Prof. Eduardo Luiz Goncalves Rios			
CONTRATANTE:	SUPERINTENDÊNCIA DE ESTUDOS ECONÔMICOS E SOCIAIS DA BAHIA - SEL-BA		Emerson Augusto Baptista	Cedeplar/ ECN
Objeto:	Realizações de projeções populacionais no âmbito do estado da Bahia		Gabriela Marise de Oliveira Bonifacio	
			Marcos Roberto Gonzaga	
			Jose Irineu Rangel Rigotti	
		Laura Lídia Rodriguez de Espinoza		
Coordenação:	Prof. José Irineu Rangel Rigotti			
CONTRATANTE:	SECRETARIA DE ESTADO DE SAÚDE - SES/MG		Allan Claudius Queiroz Barbosa	Cedeplar/ ECN
Objeto:	Pesquisa da equidade em saúde no Estado de Minas Gerais a partir dos indicadores do programa estruturador saúde em casa e do índice de concentração em saúde.		Emilio Suyama	
			Kenya Valeria Micaela de Souza Noronha	
			Monica Viegas Andrade	
		Coordenação:	Prof.ª Mônica Viegas Andrade	

ESPECIFICAÇÕES		Profissionais envolvidos		Deppto.
		Pessoal externo à instituição apoiada	Pessoal da instituição apoiada	
CONTRATANTE:	SECRETARIA MUNICIPAL DE EDUCAÇÃO - SME/PBH			
Objeto:	Realização de estudos de demanda da educação infantil e educação de jovens e adultos (EJA) no município de Belo Horizonte.		Ana Maria Hermeto Camilo de Oliveira	Cedeplar/ ECN
Coordenação:	<i>Profª Ana Maria Hermeto</i>			
CONTRATANTE:	TRIBUNAL DE CONTAS DO ESTADO - TCE/MG			
Objeto:	Análise da dinâmica regional e tributária do estado de Minas Gerais.		Frederico Gonzaga Jayme Junior	Cedeplar/ ECN
Coordenação:	<i>Prof. Frederico Gonzaga Jaime</i>			
CONTRATANTE:	TRIBUNAL DE CONTAS DO ESTADO - TCE/MG		Bernardo Palhares Campolina Diniz	
Objeto:	Pesquisa com o Objeto de elaborar uma análise econômica da receita pública com enfoque na arrecadação sustentável, em especial, a arrecadação da compensação pela exploração de recursos minerais - CFEM.		Bruno de Paula Rocha	Cedeplar/ ECN
Coordenação:	<i>Prof. Frederico Gonzaga Jaime</i>		Edson Paulo Domingues	
			Frederico Gonzaga Jayme Junior	
			Rodrigo Ferreira Simoes	
Total Projetos	41	33	130	

3.1.3 Relação de Convênios e Contratos de gestão de cursos, no âmbito das atividades de apoio, assinados ou geridos no ano de 2012

TÍTULO	HORAS/ AULA TOTAL DO	Nº DE TURMAS	Nº DE ALUNOS	Profissionais envolvidos		Depto
				Pessoal externo à instituição apoiada	Pessoal da instituição apoiada	
CURSO DE ESPECIALIZAÇÃO EM GESTÃO ESTRATÉGICA FINANÇAS	375	1	23	Rubens Augusto de Miranda	Antonio Artur de Souza	CAD
					Bruno Pérez Ferreira	
					Devanir Vieira Dias	
					Ester Vaisman	
					Francisco Vidal Barbosa	
					Hudson Fernandes Amaral	
					Robert Aldo Iquiapaza Coaguila	
					Luiz Alberto Bertucci	
					Robert Aldo Iquiapaza Coaguila	
					Renata Simoes Guimaraes e Borges	
					Reynaldo Maia Muniz	
Ricardo Teixeira Veiga						
Coordenação: Prof. Anônio Del Maestro						
CURSO DE ESPECIALIZAÇÃO EM GESTÃO ESTRATÉGICA GESTÃO DE NEGÓCIOS	375	1	29		Antonio Artur de Souza	CAD
					Bruno Pérez Ferreira	
					Devanir Vieira Dias	
					Hudson Fernandes Amaral	
					Ricardo Teixeira Veiga	
					Luiz Alex Silva Saraiva	
					Marlusa Gosling	
					Noel Torres Junior	
					Reynaldo Maia Muniz	
Coordenação: Prof. Anônio Del Maestro						
CURSO DE ESPECIALIZAÇÃO EM GESTÃO ESTRATÉGICA GESTÃO DE PESSOAS	375	1	29		Allan Claudius Queiroz Barbosa	CAD
					Antonio Del Maestro Filho	
					Antonio Luiz Marques	
					Hudson Fernandes Amaral	
					Renata Simoes Guimaraes e Borges	
					Reynaldo Maia Muniz	
					Ricardo Teixeira Veiga	
					Roberto Gonzalez Duarte	
Coordenação: Prof. Anônio Del Maestro						
CURSO DE ATUALIZAÇÃO EM INTRODUÇÃO À GESTÃO EMPRESARIAL	150	1	20		Bruno Pérez Ferreira	CAD
					Rogério Mário Fernandes	
					Ricardo Teixeira Veiga	
					Antonio Carlos Ferreira Carvalho	
					Márcio Augusto Gonçalves	
Coordenação: Prof. Bruno Pérez Ferreira						

TÍTULO	HORAS/ AULA TOTAL DO	Nº DE TURMAS	Nº DE ALUNOS	Profissionais envolvidos		Depto
				Pessoal externo à instituição apoiada	Pessoal da instituição apoiada	
CURSO DE ESPECIALIZAÇÃO EM AUDITORIA EXTERNA	660	4	72	Debora Lage Martins Lélis	Antonio Artur de Souza	CIC
				Julio Cesar Silveira	Carlos Mauricio Vieira	
				Osmar Teixeira de Abreu	Jacqueline Veneroso Alves	
				Fernando Antonio Lopes	Marcia Athayde Matias	
				Joao Aristides de Moraes	Silverio Antonio do Nascimento	
					Wagner Moura Lamounier	
					Laura Edith Taboada Pinheiro	
Coordenação: Prof. Wagner Moura Lamounier						
CURSO DE APERFEIÇOAMENTO EM CONTROLADORIA E FINANÇAS	1080	4	153	Cesar Virgilio da Silva	Antonio Artur de Souza	CIC
					Antonio Carlos Ferreira Carvalho	
					Bruno Pérez Ferreira	
					Carlos Mauricio Vieira	
					Marcia Athayde Matias	
					Marcio Augusto Gonçalves	
					Poueri do Carmo Mario	
					Silverio Antonio do Nascimento	
					Cleberson Luiz Santos de Paula	
Coordenação: Prof. Carlos Maurício Vieira						
Total	3015	12	326	7	52	

Fonte: Planilha elaborada pela Fundação IPEAD/UFMG

3.2 Serviços técnicos especializados nas áreas das ciências econômicas, administrativas, contábeis, demográficas e afins

A Fundação IPEAD vem prestando, ao longo dos anos, serviços técnicos especializados⁴ de elaboração de metodologias, planejamento e realização de pesquisas qualiquantitativas, estudos teóricos e aplicados, consultorias e treinamentos, nas áreas das ciências econômicas, administrativas, contábeis, demográficas e afins.

Tais serviços estão estruturados em dois grandes grupos. Um grupo congrega as pesquisas qualiquantitativas recorrentes, por meio das quais são gerados indicadores socioeconômicos, cujos resultados são disponibilizados gratuitamente, para toda a sociedade, através do *site*: www.ipead.face.ufmg.br. O outro grupo congrega os trabalhos de consultoria, estudo e pesquisa realizados a partir de demanda específica de instituições públicas e privadas, por meio dos quais são gerados informações sistematizadas e instrumentos gerenciais.

3.2.1 Serviços técnicos especializados: alguns exemplos

3.2.1.1 Portal Banco de Preços Referenciais

Este projeto compreende a prestação de serviços técnicos especializados de montagem e manutenção permanente de um Banco de Preços Referenciais contendo estatísticas, de tendência e dispersão, de preços efetivamente praticados no mercado.

O Banco de Preços, pode ser acessado *on-line*, através do Portal Banco de Preços hospedado no *site* do IPEAD, e tem como principais objetivos:

- Servir de balizador confiável, com estatísticas de preços efetivamente praticados no mercado, nos processos de compra, orçamento e planejamento das instituições,
- Agilizar as etapas de definição de preços de referência e de avaliação das propostas dos processos de compras;
- Promover economia de recursos nas compras,

⁴ Dada a natureza e especificidade do serviço a ser executado, além do corpo técnico próprio, a Fundação IPEAD pode convidar profissionais de diferentes departamentos da UFMG para compor a equipe de um projeto específico. Deste modo, o IPEAD potencializa sua capacidade científica e técnica, em termos quantitativos e qualitativos.

- Garantir o cumprimento das Leis 8.666/93 - das licitações - e 10.520/02 - de pregões, que regulam as compras com recursos públicos, no que se refere à definição do preço de referência e ao desenvolvimento de ampla pesquisa de mercado,
- Dar transparência aos processos de compra, à medida que se trabalha com estatísticas de preços coletados, tratados e analisados por uma instituição imparcial, especializada em pesquisa econômica.

O acesso *on-line* às estatísticas de preços praticados em Belo Horizonte em período com anterioridade maior que 12 meses é gratuito, enquanto o acesso às estatísticas recentes, dos últimos 12 meses, está condicionado a um contrato a ser firmado entre instituição contratante⁵ e Fundação IPEAD.

A primeira versão do Portal Banco de Preços foi inaugurada em maio de 2011. Dado o alto nível de aprovação, por parte dos usuários, o IPEAD, ao longo de 2012, investiu esforços e recursos para lançar, em maio de 2013, uma nova versão do Portal, que contará com recursos de visualização gráfica das estatísticas de preços de mercado e, também, com referencial jurídico sobre compras públicas, preços inexequíveis, preços aceitáveis e sobrepreços.

3.2.1.2 Índices de Preços ao Consumidor – IPC

A Fundação IPEAD calcula e divulga gratuitamente⁶ dois índices de preços⁷ ao consumidor, referentes ao município de Belo Horizonte. O Índice de Preços ao Consumidor Amplo – IPCA, que abrange famílias com renda de 1 a 40 salários mínimos, e o Índice de Preços ao Consumidor Restrito – IPCR, que cobre famílias com renda de 1 a 6 salários mínimos.

Tais índices são calculados à partir de dados primários oriundos de pesquisas de preços realizadas com, aproximadamente, 1.200 informantes, nas quais são coletados, mensalmente, aproximadamente 43.000 preços de produtos e serviços.

⁵ Atualmente são contratantes: Banco do Brasil, COPASA, DER/MG, FUNDEP, Prefeitura de Caeté, Prefeitura de Itabira, Secretaria Municipal Adjunta de Segurança Alimentar e Nutricional e Secretaria de Planejamento, Orçamento e Informação ambas da Prefeitura Municipal de Belo Horizonte.

⁶ Por meio do *link* <http://www.ipead.face.ufmg.br/site/siteipead/html/index.php?page=indicePreco>, hospedado no *site* do IPEAD. Neste mesmo endereço é disponibilizada toda a série histórica dos índices.

⁷ Os índices de preços constituem uma medida estatística importante para o acompanhamento da trajetória dos preços da economia.

A estrutura de ponderação utilizada nos cálculos dos índices advém da Pesquisa de Orçamentos Familiares – POF, realizada, em 2003, pela Fundação Instituto Brasileiro de Geografia e Estatística – IBGE, referente ao município de Belo Horizonte.

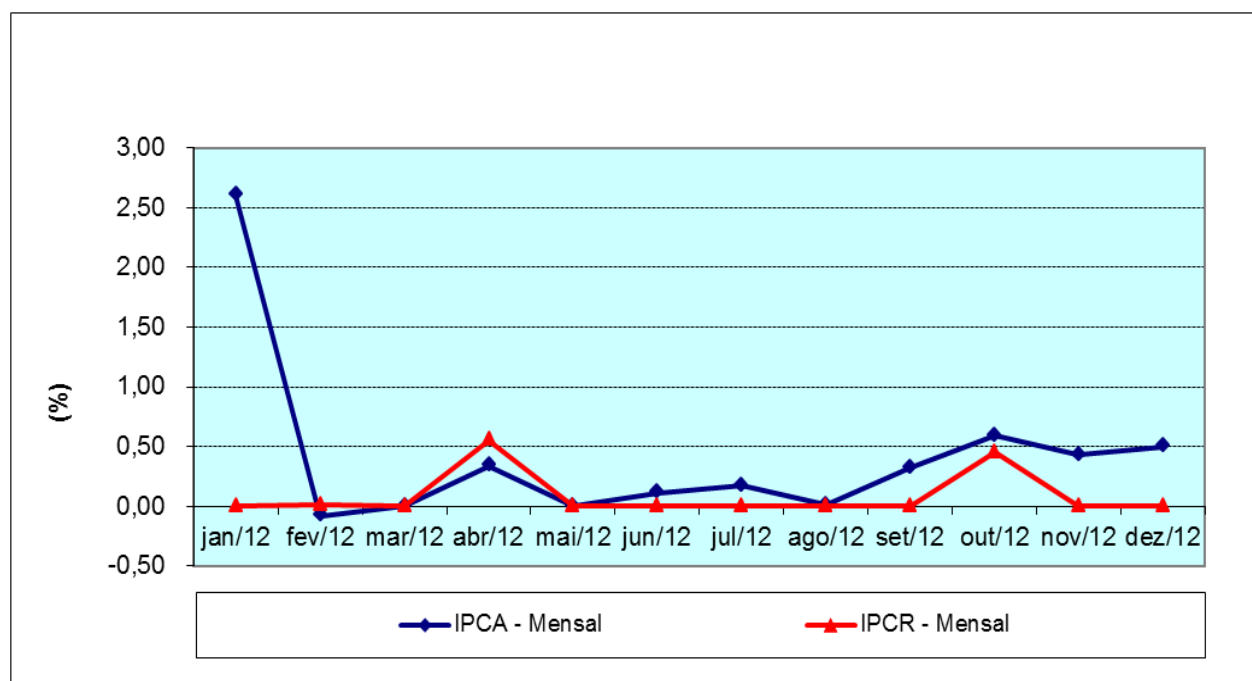
Tabela 1: Estrutura de ponderação do IPCR e IPCA

Estrutura	IPCR	IPCA
INDICE GERAL	100,00	100,00
ALIMENTACAO	21,34	17,94
ALIMENTACAO NA RESIDENCIA	15,68	12,61
PRODUTOS INDUSTRIALIZADOS	7,87	6,96
PROD. ELABORACAO PRIMARIA	6,12	4,25
PRODUTOS "IN-NATURA"	1,69	1,40
ALIMENTACAO FORA DO DOMICILIO	5,67	5,32
ALIMENTACAO EM RESTAURANTE	4,07	4,07
BEBIDAS EM BARES E RESTAURANTE	1,60	1,25
PRODUTOS NAO ALIMENTARES	78,66	82,06
HABITACAO	13,14	10,98
ENCARGOS E MANUTENCAO	8,18	7,05
ARTIGOS DE RESIDENCIA	4,96	3,93
PESSOAIS	39,24	44,18
VESTUARIO E COMPLEMENTOS	7,47	5,15
SAUDE E CUIDADOS PESSOAIS	8,67	9,41
DESPESAS PESSOAIS	23,10	29,62
PÚBLICOS	26,28	26,90
TRANSP, COMUNIC, ENERGIA E IPTU	26,28	26,90

Fonte: Planilha elaborada pela Fundação IPEAD/UFMG

Os dois índices passaram a ser calculados de acordo com a metodologia quadrissemanal a partir de junho de 1992. Assim, a cada semana, o IPEAD divulga a inflação quadrissemanal, que decorre da comparação entre a média dos preços praticados nas quatro últimas semanas e a média dos preços praticados nas quatro semanas imediatamente anteriores.

Gráfico 1: Evolução mensal do IPCA e IPCR, ano 2012.

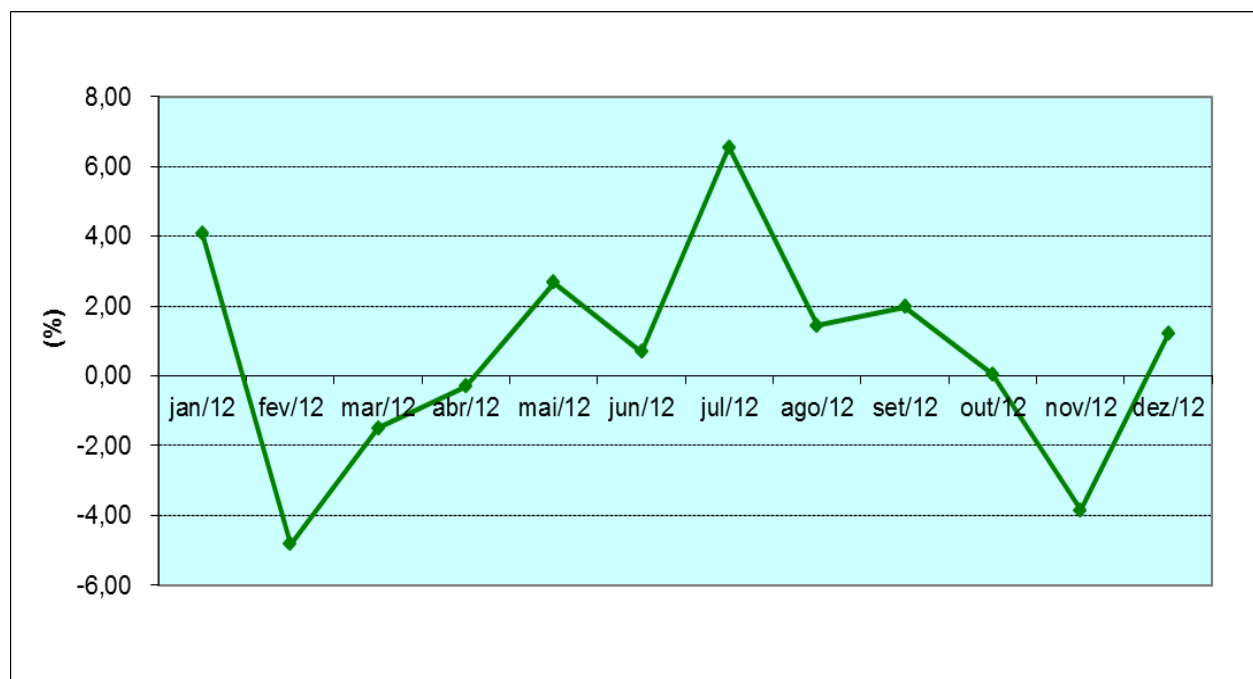


Fonte: IPEAD/UFMG

3.2.1.3 Custo da Cesta Básica em Belo Horizonte

Por meio desta pesquisa, o IPEAD apura e divulga⁸ a evolução do custo dos 13 produtos alimentares que compõem a cesta para a alimentação de um trabalhador adulto, conforme o Decreto Lei 399/38. Os resultados desta pesquisa são considerados indicadores estratégicos para subsidiar políticas e programas de defesa do poder aquisitivo do trabalhador.

⁸ Mensalmente, de forma gratuita, através do [link](http://www.ipead.face.ufmg.br/site/siteipead/html/index.php?page=cestaBasica) <http://www.ipead.face.ufmg.br/site/siteipead/html/index.php?page=cestaBasica>, hospedado no site do IPEAD.

Gráfico 2: Evolução mensal do custo da Cesta Básica em BH, ano 2012

Fonte: IPEAD/UFMG

3.2.1.4 Estatísticas de Taxa de Juros e Tarifas Bancárias praticadas em Belo Horizonte

As pesquisas das Taxas de Juros e das Tarifas Bancárias, praticadas em Belo Horizonte, são realizadas mensalmente pelo IPEAD e têm como objetivo fornecer parâmetros e indicadores que auxiliem a sociedade na tomada de decisão quanto à captação e aplicação de recursos no mercado.

Em relação às Taxa de Juros, mensalmente é publicado, de forma gratuita⁹, relatório contendo as taxas média, mínima e máxima praticadas nos diversos setores da economia e também nas operações de captação de recursos, tanto por pessoas físicas quanto jurídicas, junto às instituições financeiras.

Quanto à pesquisa das Tarifas Bancárias, também é publicado, mensalmente e de forma gratuita¹⁰, relatório contendo as tarifas média, mínima e máxima dos diferentes serviços prestados pelas instituições financeiras.

⁹ Por meio do link <http://www.ipead.face.ufmg.br/site/siteipead/html/index.php?page=taxaJuro>, hospedado no site do IPEAD.

¹⁰ No mesmo relatório disponível no link <http://www.ipead.face.ufmg.br/site/siteipead/html/index.php?page=taxaJuro>, hospedado no site do IPEAD.

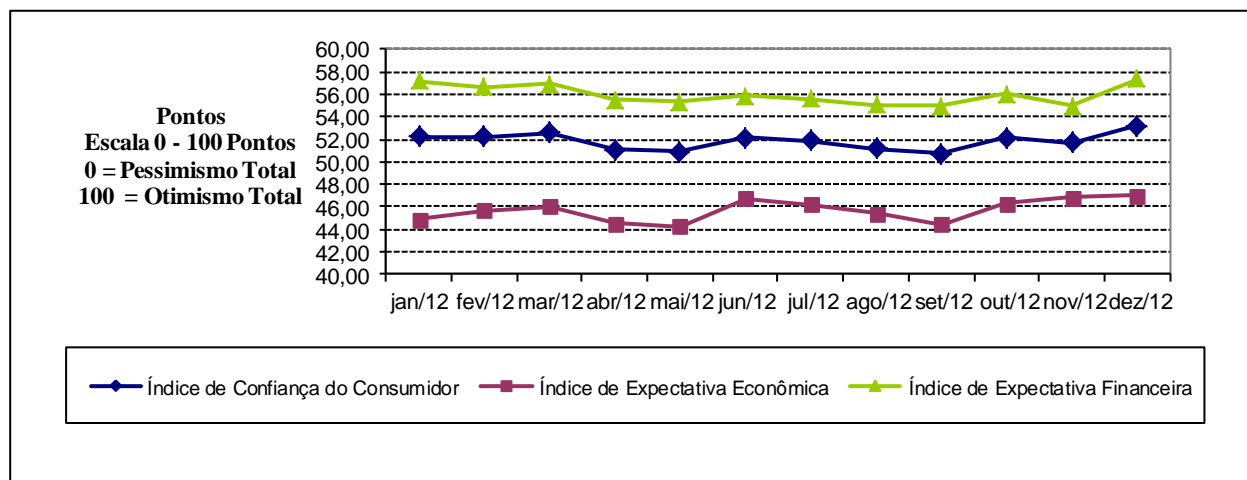
3.2.1.5 Índice de Confiança do Consumidor de Belo Horizonte – ICCBH

Desenvolvido pela Fundação IPEAD, em parceria com a Federação do Comércio de Minas Gerais (FECOMÉRCIO-MG), o ICCBH é um indicador que explicita a opinião dos consumidores em relação a diversos aspectos conjunturais e financeiros capazes de afetar as suas decisões de consumo, no curto e médio prazos. Composto por dois subíndices, o Índice de Expectativa Econômica – IEE e o Índice de Expectativa Financeira – IEF, o ICCBH funciona como um indicador particularmente importante para orientar os empresários do setor varejista quanto ao planejamento de estoques e de investimentos e, de modo geral, para subsidiar decisões de política econômica para o setor.

Adicionalmente, a pesquisa de campo permite hierarquizar as pretensões de compras¹¹ dos consumidores de Belo Horizonte, em relação a diversos produtos e serviços, bem como explicitar os itens de maior inadimplência.

Todos os resultados destas pesquisas são publicados, mensalmente, por meio de relatórios que podem ser acessados, de forma gratuita¹², através do *site* do IPEAD.

Gráfico 3: Evolução mensal do Índice de Confiança do Consumidor de BH - 2012

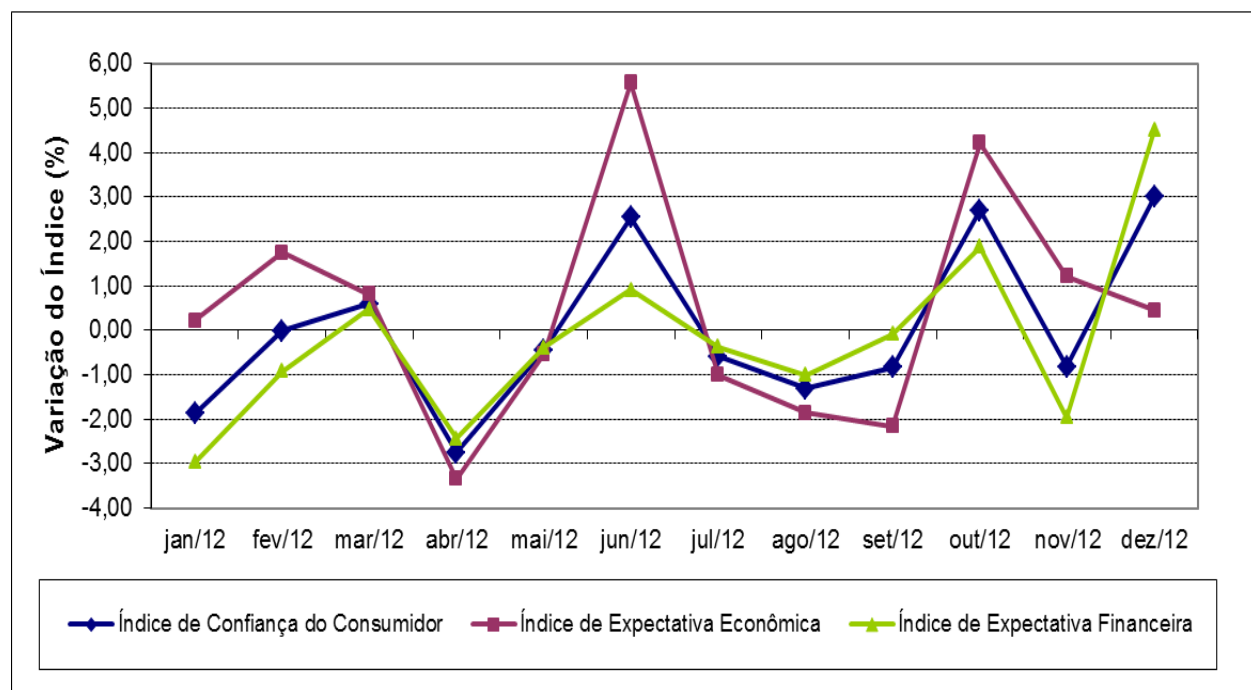


Fonte: IPEAD/UFMG

¹¹ Extratificada por sexo.

¹² Disponível no link <http://www.ipead.face.ufmg.br/site/siteipead/html/index.php?page=ICCBH>, hospedado no *site* do IPEAD.

Gráfico 4: Variação mensal do Índice de Confiança do Consumidor de BH - 2012



Fonte: IPEAD/UFMG

3.2.1.6 Pesquisas sobre o Mercado Imobiliário de Belo Horizonte

A Fundação IPEAD realiza, mensalmente, a Pesquisa de Comercialização de Imóveis Novos e a Pesquisa de Valores de Aluguéis, com o objetivo de captar a dinâmica do mercado imobiliário da capital mineira. São pesquisas realizadas pela Fundação com o apoio e patrocínio da Prefeitura Municipal de Belo Horizonte (PBH) e colaboração do Sindicato da Indústria da Construção Civil do Estado de Minas Gerais (SINDUSCON) e da Câmara do Mercado Imobiliário de Minas Gerais (CMI).

Abaixo, são listadas algumas das principais estatísticas que são divulgadas¹³ gratuitamente, como resultados do trabalho:

- Pesquisa de comercialização de imóveis novos¹⁴:
 - Preços de venda de imóveis residenciais, estratificados por classe de bairro.

¹³ Por meio do link: <http://www.ipead.face.ufmg.br/site/siteipead/html/index.php?page=mercadoImobiliario>, hospedado no site do IPEAD.

¹⁴ A partir de uma amostra de empresas construtoras de Belo Horizonte.

- Preços médios de venda de imóveis residenciais, por m², estratificados por classe de bairro e padrão de acabamento.
- Índices de preços médios de venda de imóveis residenciais.
- Velocidade de venda de imóveis residenciais,
- Preços de venda dos imóveis comerciais, por m², estratificados por classe de bairro.
- Índices de preços médios de venda de imóveis residenciais.
- Pesquisa de valores de aluguéis¹⁵:
 - Valores médios de aluguel de imóveis residenciais, por classe de bairro.
 - Valores médios de aluguel de imóveis residenciais, por região administrativa.
 - Índices de variação de valores médios de aluguel de imóveis residenciais.
 - Média de taxas de condomínios de imóveis residenciais, por classe de bairros.
 - Valores médios de aluguel de imóveis comerciais, por m², estratificadas por classe de bairros.
 - Valores médios de aluguel de imóveis comerciais, por m², estratificadas por região administrativa.
 - Índices de variação de valores médios de aluguéis de imóveis comerciais.
 - Média de taxas de condomínios de imóveis comerciais, por m², por classe de bairro.
 - Rentabilidade média, de aluguel de imóveis residenciais e comerciais, por classe de bairros.

¹⁵ Esta pesquisa é feita com imóveis ofertados em imobiliárias cadastradas para amostragem. Analisam-se, assim, dentro desta amostra, os imóveis vagos que estão entrando no mercado, ou seja, a quantidade e os valores que são oferecidos nas imobiliárias.

3.2.1.7 Sondagem trimestral da inovação tecnológica no Brasil – Centro de Desenvolvimento e Planejamento Regional - CEDEPLAR

A Fundação IPEAD realiza, trimestralmente, uma sondagem da inovação tecnológica no Brasil junto a uma amostra significativa composta de 304 empresas com mais de 500 funcionários.

Esta sondagem compreende todos os trabalhos técnicos de pesquisa de campo, consistência e tabulação dos dados necessários para o CEDEPLAR elaborar relatórios, com informações sistematizadas sobre do tema, que possam subsidiar a Agência Brasileira de Desenvolvimento Industrial - ABDI em suas ações de acompanhamento, promoção e execução de política industrial, em consonância com as políticas de ciência, tecnologia, inovação e de comércio exterior.

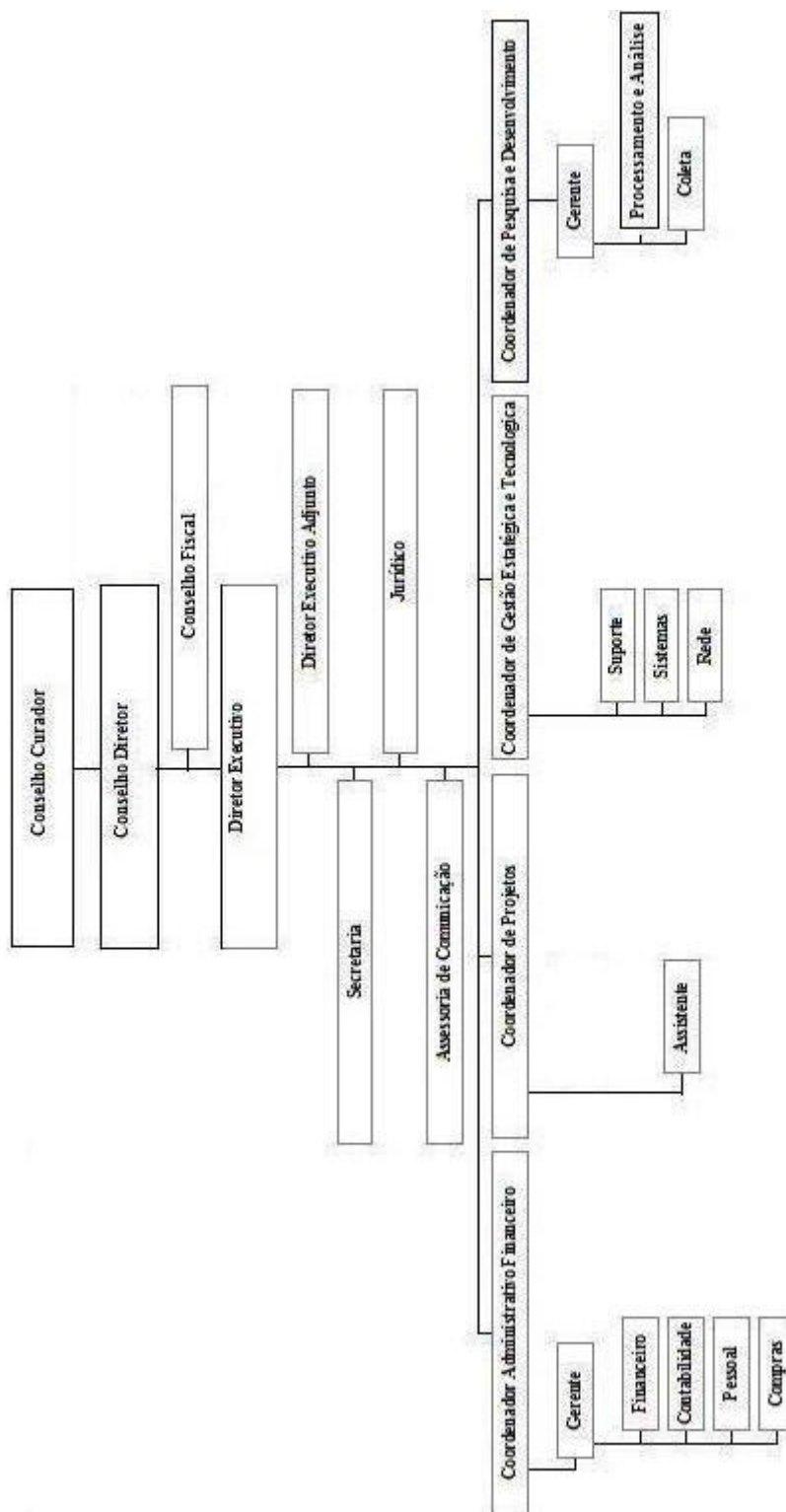
3.2.2 Relação de convênios e contratos, no âmbito das atividades de prestação de serviços técnicos especializados, assinados ou executados no ano de 2012

PROJETOS PRÓPRIOS DA FUNDAÇÃO IPEAD 2012	
CONTRATANTE: ASSOCIAÇÃO NACIONAL DOS CENTRO DE PÓS GRADUAÇÃO EM ECONOMIA - ANPEC	
OBJETO: Apoio à realização do Exame Nacional ANPEC.	
CONTRATANTE: BANCO DO BRASIL S.A	
OBJETO: Prestação de serviços técnicos especializados para pesquisa e análise estatística de preços de mercado.	
CONTRATANTE: CÂMARA DO MERCADO IMOBILIÁRIO - CMI	
OBJETO: Pesquisa referente ao Mercado Imobiliário da região metropolitana de BH.	
CONTRATANTE: COMPANHIA DE SANEAMENTO DE MINAS GERAIS - COPAS/AMG	
OBJETO: Serviços técnicos especializados para elaboração de pesquisa, coleta, consistência e análise estatística de preços de mercado em Belo Horizonte e cidades do interior.	
CONTRATANTE: COMPANHIA DE SANEAMENTO DE MINAS GERAIS - COPAS/AMG	
OBJETO: Serviços técnicos especializados para elaboração de pesquisa, coleta, consistência e análise estatística de preços de mercado em Belo Horizonte.	
CONTRATANTE: COMPANHIA DE SANEAMENTO DE MINAS GERAIS - COPAS/AMG	
OBJETO: Serviços técnicos especializados para manutenção e melhoria do sistema de análise estatística do parque de hidrômetros da COPASA MG.	
CONTRATANTE: DEPARTAMENTO DE ESTRADAS DE RODAGEM - DER/MG	
OBJETO: Serviços técnicos especializados para elaboração de pesquisa e análise estatística de preços de mercado.	
CONTRATANTE: FEDERAÇÃO DO COMÉRCIO DE MINAS GERAIS - FECOMERCIO	
OBJETO: Prestação de serviços técnicos especializados para elaboração e realização do Índice de Confiança do Consumidor de Belo Horizonte - ICCBH.	
CONTRATANTE: FUNDAÇÃO CRISTIANO OTHONI - FCO	
OBJETO: Serviços técnicos especializados para especificação de produtos, elaboração de pesquisa, coleta, consistência e análise estatística de preços de mercado.	
CONTRATANTE: FUNDAÇÃO DE DESENVOLVIMENTO DA PESQUISA - FUNDEP	
OBJETO: Serviços técnicos especializados para especificação de produtos, elaboração de pesquisa, coleta, consistência e análise estatística de preços de mercado.	
CONTRATANTE: FUNDAÇÃO DE DESENVOLVIMENTO DA PESQUISA - FUNDEP	
OBJETO: Serviços técnicos especializados para especificação de produtos, elaboração de pesquisa, coleta, consistência e análise estatística de preços de mercado e montagem de um banco de preços referenciais, efetivamente praticados em Belo Horizonte, de uma lista de produtos adquiridos pelo Hospital Risoleta Tolentino Neves, UPA Centro Sul e Obras.	
CONTRATANTE: INTERNATIONAL DATA ENVELOPMENT ANALYSIS SOCIETY - IDEAS	
OBJETO: Gestão do 10th International Conference on Data Envelopment Analysis (DEA 2012).	
CONTRATANTE: SECRETARIA MUNICIPAL DE FINANÇAS DA PREFEITURA MUNICIPAL DE BELO HORIZONTE - SMF-PBH	
OBJETO: Serviços técnicos especializados para realização de pesquisa e assessoria sobre a evolução do Mercado Imobiliário de Belo Horizonte.	
CONTRATANTE: SECRETARIA MUNICIPAL ADJUNTA DE SEGURANÇA ALIMENTAR NUTRICIONAL DA PREFEITURA MUNICIPAL DE BELO HORIZONTE - SMASAN - PBH	
OBJETO: Serviços técnicos especializados para elaboração de pesquisa, coleta, consistência e análise estatística de preços de mercado.	
CONTRATANTE: SECRETARIA MUNICIPAL DE PLANEJAMENTO, ORÇAMENTO E INFORMAÇÃO DA PREFEITURA MUNICIPAL DE BELO HORIZONTE - SPOI-PBH	
OBJETO: Prestação de serviços técnicos especializados de consultoria visando à execução dos projetos: Desenvolvimento de diagnóstico socioeconômico contendo indicadores que permitam analisar e acompanhar a repercussão da crise mundial na Economia de BH e RMBH; Desenvolvimento de metodologia e cálculo de indicadores socioeconômicos de BH; Pesquisa, análise estatística de preços de mercado; Apoio técnico na elaboração, acompanhamento e avaliação de projetos socioeconômicos para BH e RMBH.	
CONTRATANTE: PREFEITURA MUNICIPAL DE ITABIRA	
OBJETO: Serviços técnicos especializados de pesquisa, tratamento e análise estatística de preços de mercado.	
CONTRATANTE: PREFEITURA MUNICIPAL DE CAETÉ	
OBJETO: Serviços técnicos especializados para especificação de produtos pesquisados, elaboração de pesquisa, coleta, consistência e análise estatística de preços de mercado.	

PROJETOS PRÓPRIOS DA FUNDAÇÃO IPEAD 2012
CONTRATANTE: SERVIÇO DE APOIO ÀS MICRO E PEQUENAS EMPRESAS DE MINAS GERAIS - SEBRAE / MG
OBJETO: Serviços técnicos especializados para apuração de índices, relacionados ao desempenho conjuntural da Micro e Pequena Indústria Mineira de Transformação.
CONTRATANTE: SERVIÇO DE APOIO ÀS MICRO E PEQUENAS EMPRESAS DE MINAS GERAIS - SEBRAE / MG
OBJETO: Serviços técnicos especializados para execução da pesquisa de desempenho das micro e pequenas empresas mineiras, ao levantamento trimestral das variações observadas nos principais indicadores de desempenho das micro e pequenas empresas do Estado.
CONTRATANTE: SERVIÇO DE APOIO ÀS MICRO E PEQUENAS EMPRESAS DE MINAS GERAIS - SEBRAE / MG
OBJETO: Serviços técnicos especializados para realização da pesquisa "Expectativa das MPEx mineiras".
CONTRATANTE: SINDICATO DAS INDÚSTRIAS DA CONSTRUÇÃO CIVIL - SINDUSCON
OBJETO: Pesquisa referente ao Mercado Imobiliário da região metropolitana de BH.
CONTRATANTE: SINDICATO DOS EMPREGADOS DE EMPRESAS DE SEGURANÇA E VIGILÂNCIA DO ESTADO DE MINAS GERAIS
OBJETO: Prestação de serviços técnicos especializados para estimar o percentual adequado de encargos sociais que as empresas de vigilância devem incluir nas propostas a serem apresentadas às diversas instituições que buscam o serviço de segurança.

Fonte: Planilha elaborada pela Fundação IPEAD/UFMG

Estrutura Organizacional da Fundação IPEAD



4 Quadro Funcional

Diretoria Executiva:

Diretor Executivo: Prof. José Alberto Magno de Carvalho

Diretor Executivo Adjunto: Prof. Antonio Carlos Ferreira Carvalho

Assessoria:

a) Jurídico

Mariana Guimarães Cançado Rosendo

b) Secretaria

Kelle Nayara de Oliveira

Tatiane Costa Barbosa dos Santos

Aline de Lourdes Ladislau

c) Assessoria de Comunicação

Jucélia Pereira da Silva

Coordenação Administrativa, Financeira e Contábil:

Coordenador: Prof. Antonio Carlos Ferreira Carvalho

a) Gerência Administrativa Financeira

Gerente Administrativo Financeiro: Luiz Armando Sodré Júnior

a.1) Financeiro

Rangel Souza

Juliana Carvalho da Costa Silva

a.2) Compras

Luiz Armando Sodré Júnior

Welberth Theodoro Nascimento

a.3) Pessoal

Eduardo Amorim Brandão

b) Contábil

José Pedro de Carvalho Ferreira

Celino de Paula Nascimento

c) Prestação de Contas

Vera Lúcia da Silva Glória

Coordenação de Projetos

Coordenador: Prof. Renato Mogiz Silva

Camila Costa Mendes Souza

Coordenação de Gestão Estratégica e Tecnologia:

Coordenador: Marcos Murilo Miranda Rocha

Alessandra Martins Campos

Danilo Sérgio Vieira

Matheus Augusto Ribas

Olímpio Fernandes de Lima Neto

Thiago Keller Alves

Warllen Pimentel Pantuzzo

Estagiários: Danielle Beatriz de Souza Couto

Weuller Krystian Rodrigues Costa

Willian Ferreira Melquíades

Coordenação de Pesquisa e Desenvolvimento:

Coordenador: Prof. Wanderley Ramalho

a) Processamento e Análise

Eduardo Eustáquio Antunes

Alexandre Moisés de Sena

Celeste Quintino Lima

Elisabeth Pereira Santos

Raquel Ferreira Lima

Thaíze Vieira Martins

b) Coleta

Jean Carlos Pereira Soares

Agnaldo Alexandre Brandão

Ana Paula Mariani de Amaral

Carlos Maia

Cláudio Canuto

Cláudio dos Reis

Dárcio Cláudio Alves

Elizabeth da Rocha e Silva

Eudes Clemente Pereira Junior

Leonardo Esteves Pessoa

Leonardo de Oliveira Assis

Maurício José Gomes

Pedro Henrique de Araújo

Renato Pereira Barbosa

Rosilene Ferreira Lima

Solange Mara de Oliveira Rocha

5 Eventos, no ano de 2012 que contaram com a participação do IPEAD

5.1 29º Congresso mineiro de municípios e 28ª Feira para o Desenvolvimento dos Municípios

O IPEAD participou, como expositor, do 29º Congresso Mineiro de Municípios e da 28ª Feira para o Desenvolvimento dos Municípios, realizados nos dias 08, 09 e 10 de maio de 2012, no Centro de Feiras e Exposições (EXPOMINAS), em Belo Horizonte/MG. Organizados pela Associação Mineira de Municípios (AMM), os eventos contaram com conferências, palestras e oficinas relacionados a temas inerentes à gestão pública municipal.

Dado que muitos dos serviços técnicos especializados desenvolvidos pelo IPEAD são eficientes ferramentas de gestão utilizadas por inúmeras prefeituras, o IPEAD contratou a montagem de um stand próprio para divulgar seus serviços, em especial o Portal Banco de Preços.



5.2 V Encontro do Fórum das Fundações de Apoio às Instituições de Pesquisa e Ensino Superior de Minas Gerais – FAIPES/MG

O IPEAD, representado por uma equipe liderada pelo seu diretor executivo adjunto, participou do V Fórum das Fundações de Apoio às Instituições de Pesquisa e Ensino Superior de Minas Gerais – FAIPES/MG, organizado pela Fundação Diamantinense de Apoio ao Ensino, Pesquisa e Extensão (Fundaepe) em Diamantina, nos dias 13 e 14 de setembro de 2012.

Neste evento foram discutidas questões administrativas e operacionais acerca da atuação e sustentabilidade das fundações de apoio. Dentre os tópicos contemplados na programação, destacam-se:


- Lei da Transparência (Lei No. 12.527, de 18/11/11),
- Resolução que estabelece o relacionamento da IFES com suas fundações de Apoio,
- Apresentação de Normas e Procedimentos Operacionais da FAPEMIG,
- Especificidades dos editais com parceria entre a Vale, Cemig e FAPEMIG,
- Prestação de contas eletrônica, migração de informações dos Termos de Outorga para Gestoras (projetos FAPEMIG),
- Decreto 7.423, de 31 de dezembro de 2010 (Avaliação de desempenho da Fundação),
- Integração dos Sistemas Gerenciais nas Fundações de Apoio.

5.3 5º Congresso Mineiro de Prefeitos Eleitos

A Associação Mineira dos Municípios (AMM) realizou, nos dias 21 e 22 de novembro de 2012, o 5º Congresso Mineiro de Prefeitos Eleitos, com o objetivo de reunir administradores públicos eleitos em 2012 para discutir oportunidades e soluções para a gestão 2013/2016.

O IPEAD, motivado pela histórica e bem sucedida relação com vários municípios mineiros, através da prestação de assistência técnica especializada, participou do evento distribuindo material de divulgação dos serviços à disposição das prefeituras.

TODO GRANDE DESAFIO EXIGE UMA ÓTIMA SOLUÇÃO!



- 1 PARA SUPERAR OS DESAFIOS DA GESTÃO PÚBLICA**
- 2**
 - ECONOMIA DE RECURSOS
 - AGILIDADE
 - TRANSPARÊNCIA
 - CAPACITAÇÃO
 - EFICIÊNCIA
 - RESULTADOS
- 3 OFERECEMOS AS SOLUÇÕES IPEAD/UFMG**

ipead
FACE • UFMG

Fundação Instituto de Pesquisas Econômicas Administrativas e Contábeis de Minas Gerais

- 1 PARA SUPERAR OS DESAFIOS DA GESTÃO PÚBLICA**
- 2**
 - ECONOMIA DE RECURSOS
 - CAPACITAÇÃO
 - AGILIDADE
 - EFICIÊNCIA
 - RESULTADOS
 - TRANSPARÊNCIA
- 3 OFERECEMOS AS SOLUÇÕES IPEAD/UFMG**

DENTRE AS PRINCIPAIS SOLUÇÕES, DESTACAMOS:

PORTAL BANCO DE PREÇOS REFERENCIAIS

Disponibiliza on line, e com acesso ilimitado, informações de preços de produtos e serviços efetivamente praticados no mercado. Tem como principais objetivos:

- Proporcionar economia de recursos nas compras públicas,
- Agilizar os processos de compras,
- Atender às exigências da Lei 8.666/93 (lei de licitações),
- Dar mais transparências aos processos de compra e planejamento,
- Subsidiar ações de planejamento, orçamento e gestão.

DIAGNÓSTICO SOCIOECONÔMICO MUNICIPAL ATUALIZADO, ESTRUTURADO POR BAIRRO/DISTRITO/POVOADO.

Construído a partir dos microdados do Censo Demográfico de 2010, do IBGE, apresenta, por meio de gráficos e tabelas, a realidade recente de cada bairro/distrito/povoado do município. Contempla informações sobre educação, saneamento, rendimento, demografia, condições do domicílio, etc. Tem como principais objetivos:

- Servir de instrumento gerencial, de planejamento e de controle de políticas públicas, a partir de dados recentes e oficiais,
- Permitir avaliações comparativas entre bairros/distritos/povoados,
- Sustentar planos de captação de recursos para o município,
- Orientar investimentos públicos e privados,
- Subsidiar reuniões e orientar a construção e/ou revisão do Plano Diretor do município.

ACESSO O SITE DO IPEAD/UFMG.

WWW.IPEAD.FACE.UFMG.BR IPEAD@IPEAD.FACE.UFMG.BR 31 3409.7110

ipead
FACE • UFMG

5.4 30° Encontro Nacional do Conselho de Fundações de Apoio às Instituições de Ensino Superior e de Pesquisa Científica e Tecnológica – CONFIES



O IPEAD participou do 30° Encontro Nacional das Fundações de Apoio às Instituições de Ensino Superior e de Pesquisa Científica e Tecnológica (Confies 2012), realizado na cidade do Rio de Janeiro, entre os dias 26 a 29 de novembro de 2012.

Nesse encontro, organizado pela Fundação para o Desenvolvimento Científico Tecnológico em Saúde (Fiotec), foram proferidas palestras que abordaram importantes assuntos de interesse das Fundações de Apoio, como: o custo operacional das fundações, as concessões de bolsas, diferenças do recurso público e do recurso privado, o papel dos órgãos de controle, e o Projeto de Lei que institui o Código Nacional de Ciência, Tecnologia e Inovação, entre outros.

6 Relatórios contábeis e parecer dos auditores, referentes ao ano de 2012

FUNDAÇÃO INSTITUTO DE PESQUISAS ECONÔMICAS, ADMINISTRATIVAS E
CONTÁBEIS DE MINAS GERAIS - IPEAD

RELATÓRIO (PARECER) DE AUDITORIA SOBRE AS DEMONSTRAÇÕES
CONTÁBEIS RELATIVAS AO EXERCÍCIO FINDO EM 31 DE DEZEMBRO DE 2012

FEVEREIRO/2013



Castro, Serra, Nirdo
Auditores Independentes

FUNDAÇÃO INSTITUTO DE PESQUISA ECONÔMICAS, ADMINISTRATIVAS E CONTÁBEIS DE MINAS GERAIS - IPEAD
CNPJ.: 16.578.361/0001-50

Conteúdo:

- RELATÓRIO (PARECER) DOS AUDITORES INDEPENDENTES

- DEMONSTRAÇÕES CONTÁBEIS DO EXERCÍCIO FINDO EM 31 DE DEZEMBRO DE 2012
 1. Balanço Patrimonial comparativo com o exercício findo em 31 de dezembro de 2011.
 2. Demonstração dos Resultados dos Exercícios
 3. Demonstração das Mutações do Patrimônio Líquido.
 4. Demonstração dos Fluxos de Caixa
 5. Notas Explicativas.

FUNDAÇÃO INSTITUTO DE PESQUISA ECONÔMICAS, ADMINISTRATIVAS E CONTÁBEIS DE MINAS GERAIS - IPEAD
CNPJ.: 16.578.361/0001-50

PARTE I – RELATÓRIO (PARECER) DOS AUDITORES INDEPENDENTES



Castro, Serra, Nirdo
Auditores Independentes

FUNDAÇÃO INSTITUTO DE PESQUISAS ECONÔMICAS, ADMINISTRATIVAS E CONTÁBEIS DE MINAS GERAIS - IPEAD
CNPJ.: 16.578.361/0001-50

RELATÓRIO DOS AUDITORES INDEPENDENTES EXERCÍCIO DE 2012

Ilmos.

Administradores e Conselheiros da
**FUNDAÇÃO INSTITUTO DE PESQUISAS ECONÔMICAS, ADMINISTRATIVAS E
CONTÁBEIS DE MINAS GERAIS - IPEAD**
Belo Horizonte/MG

Examinamos as demonstrações financeiras da **FUNDAÇÃO INSTITUTO DE PESQUISAS ECONÔMICAS, ADMINISTRATIVAS E CONTÁBEIS DE MINAS GERAIS - IPEAD**, que compreendem o balanço patrimonial em 31 de dezembro de 2012 e 2011 e as respectivas demonstrações do resultado, das mutações do patrimônio Social e dos fluxos de caixa para o exercício findo naquela data, assim como o resumo das principais práticas contábeis e demais notas explicativas.

Responsabilidade da administração sobre as demonstrações financeiras

A administração da Entidade é responsável pela elaboração e adequada apresentação dessas demonstrações financeiras de acordo com as práticas contábeis adotadas no Brasil e pelos controles internos que ela determinou como necessários para permitir a elaboração de demonstrações financeiras livres de distorção relevante, independentemente se causada por fraude ou erro.

Responsabilidade dos auditores independentes

Nossa responsabilidade é a de expressar uma opinião sobre essas demonstrações financeiras com base em nossa auditoria, conduzida de acordo com as normas brasileiras de auditoria. Essas normas requerem o cumprimento de exigências éticas pelos auditores e que a auditoria seja planejada e executada com o objetivo de obter segurança razoável de que as demonstrações financeiras estão livres de distorção relevante.

Uma auditoria envolve a execução de procedimentos selecionados para obtenção de evidência a respeito dos valores e divulgações apresentados nas demonstrações financeiras. Os procedimentos selecionados dependem do julgamento do auditor, incluindo a avaliação dos riscos de distorção relevante nas demonstrações financeiras, independentemente se causada por fraude ou erro. Nessa avaliação de riscos, o auditor considera os controles internos relevantes para a elaboração e adequada apresentação das demonstrações financeiras da Entidade para planejar os procedimentos de auditoria que são apropriados nas circunstâncias, mas não para fins de expressar uma opinião sobre a eficácia desses controles internos da Entidade. Uma auditoria inclui, também, a avaliação da adequação das práticas contábeis utilizadas e a razoabilidade das estimativas contábeis feitas pela

4/12



Castro, Serra, Nirdo
Auditores Independentes

FUNDAÇÃO INSTITUTO DE PESQUISAS ECONÔMICAS, ADMINISTRATIVAS E CONTÁBEIS DE MINAS GERAIS - IPEAD

CNPJ.: 16.578.361/0001-50

administração, bem como a avaliação da apresentação das demonstrações financeiras tomadas em conjunto.


Acreditamos que a evidência de auditoria obtida é suficiente e apropriada para fundamentar nossa opinião.


Opinião

Em nossa opinião, as demonstrações financeiras acima referidas apresentam adequadamente, em todos os aspectos relevantes, a posição patrimonial e financeira da **FUNDAÇÃO INSTITUTO DE PESQUISAS ECONÔMICAS ADMINISTRATIVAS E CONTÁBEIS DE MINAS GERAIS - IPEAD**, em 31 de dezembro de 2012 e 2011, o desempenho de suas operações e os seus fluxos de caixa para o exercício findo naquela data, de acordo com as práticas contábeis adotadas no Brasil.

Belo Horizonte/MG, 21 de fevereiro de 2013.

CASTRO, SERRA, NIRDO – Auditores Independentes.
CRC MG 190


Ricardo do Amaral Fonseca
Contador CRC MG 71.041


Alexandre Pompeu dos Santos
Contador CRC MG 65.880

FUNDAÇÃO INSTITUTO DE PESQUISASECONÔMICAS, ADMINISTRATIVAS E CONTÁBEIS DE MINAS GERAIS - IPEAD
CNPJ.: 16.678.361/0001-50

**PARTE II – DEMONSTRAÇÕES CONTÁBEIS RELATIVAS AO EXERCÍCIO
FINDO EM 31 DE DEZEMBRO DE 2012, COMPARATIVAS COM
EXERCÍCIO FINDO EM 31 DE DEZEMBRO DE 2011.**

FUNDAÇÃO INSTITUTO DE PESQUISA ECONÔMICAS, ADMINISTRATIVAS E CONTÁBEIS DE MINAS GERAIS - IPEAD

CNPJ.: 16.578.361/0001-50

BALANÇO PATRIMONIAL

(Valores em reais – R\$)

	31.12.2012	31.12.2011
ATIVO CIRCULANTE	4.295.851	4.154.001
Disponibilidades	3.499.626	3.579.440
Valores a Receber	521.480	398.136
Valores a Faturar	180.313	126.888
Adiantamentos Diversos	41.394	2.836
Depósito Recursal e Caução	29.027	29.006
Despesas Antecipadas	20.563	17.695
Outros Créditos (nota 4)	3.448	-
ATIVO NÃO CIRCULANTE	333.680	384.389
Investimentos	6.460	5.284
Imobilizado em uso (nota 3, b)	327.220	379.105
TOTAL DO ATIVO	4.629.531	4.538.390
PASSIVO CIRCULANTE	2.612.485	2.493.333
Contas a Pagar	106.557	124.805
Obrigações Trabalhistas e Fiscais	169.284	151.028
Provisões	315.176	356.581
Correntistas Credores (nota 5)	1.992.948	1.831.636
Outras Obrigações	28.520	29.283
PASSIVO NÃO CIRCULANTE	283.134	190.878
Projetos em Execução	283.134	190.878
PATRIMÔNIO LÍQUIDO	1.733.912	1.854.179
Patrimônio Social Líquido (nota 8)	1.733.912	1.854.179
TOTAL DO PASSIVO	4.629.531	4.538.390

As notas explicativas anexas são partes integrantes das demonstrações contábeis

FUNDAÇÃO INSTITUTO DE PESQUISA ECONÔMICAS, ADMINISTRATIVAS E CONTÁBEIS DE MINAS GERAIS - IPEAD
 CNPJ.: 16.578.361/0001-50

DEMONSTRAÇÃO DO RESULTADO DOS EXERCÍCIOS

(Valores em reais – R\$)

	31.12.2012	31.12.2011
RECEITAS OPERACIONAIS		
Receitas Administração Cursos e Convênios	385.743	468.903
Receitas de Aplicações Financeiras Líquidas	111.060	52.920
Receitas de Convênios Próprios	3.906.310	4.633.248
Outras Receitas	2.092	3.419
	4.405.205	5.158.490
DESPESAS OPERACIONAIS		
Despesas Gerais e Administrativas	1.840.793	1.481.420
Despesas de Convênios Próprios	2.684.679	3.459.297
	4.525.472	4.940,717
SUPERÁVIT (DÉFICIT) DO EXERCÍCIO	(120.267)	217.773

As notas explicativas anexas são partes integrantes das demonstrações contábeis

FUNDAÇÃO INSTITUTO DE PESQUISA ECONÔMICAS, ADMINISTRATIVAS E CONTÁBEIS DE MINAS GERAIS - IPEAD

CNPJ.: 16.578.361/0001-50

DEMONSTRAÇÃO DAS MUTAÇÕES DO PATRIMÔNIO SOCIAL

(Valores em reais – R\$)

Descrição	Patrimônio Fixo	Reserva de Doação	Fundo Patrimonial	Resultados Operacionais	Patrimônio Social
Em 31 de dezembro de 2010	63	1.116	1.499.364	201.195	1.701.738
Resultado exercício 2011	-	-	-	217.773	217.773
Destinação fundo apoio - Res. 02/2003	-	-	-	(65.332)	(65.332)
Em 31 de dezembro de 2011	63	1.116	1.499.364	353.636	1.854.179
Resultado exercício 2012	-	-	-	(120.267)	(120.267)
Destinação fundo apoio - Res. 02/2003	-	-	-	-	-
Em 31 de dezembro de 2012	63	1.116	1.499.364	233.369	1.733.912

As notas explicativas anexas são partes integrantes das demonstrações contábeis

FUNDAÇÃO INSTITUTO DE PESQUISA ECONÔMICAS, ADMINISTRATIVAS E CONTÁBEIS DE MINAS GERAIS - IPEAD

CNPJ.: 16.578.361/0001-50

DEMONSTRAÇÃO DOS FLUXOS DE CAIXA

(Valores em reais – R\$)

	31.12.2012	31.12.2011
ATIVIDADES OPERACIONAIS		
Superávit (déficit) líquido	(120.267)	217.773
(+) Depreciação	55.629	58.566
(+ -) Aumento (Redução) Passivo não Circulante	92.257	(186.741)
Superávit ajustado	27.619	89.598
(Aumento) Redução em Valores a Receber	(123.344)	162.508
(Aumento) Redução em Valores a Faturar	(53.425)	(126.888)
(Aumento) Redução em Adiantamentos Diversos	(38.558)	51
(Aumento) Redução em Depósito Recursal e Caução	(21)	2.999
(Aumento) Redução em Despesas Antecipadas	(2.868)	1.741
(Aumento) Redução em Outros Créditos	(3.448)	774.304
Aumento (Redução) em Contas a Pagar	(18.248)	(10.387)
Aumento (Redução) em Obrigações Trabalhistas e Sociais	18.255	(59.082)
Aumento (Redução) em Provisões	(41.405)	37.598
Aumento (Redução) em Correntistas Credores	161.312	925.370
Aumento (Redução) em Outros Créditos	(763)	23.079
Caixa Líquido Gerado nas Atividades Operacionais	(102.513)	1.731.292
ATIVIDADES DE INVESTIMENTOS		
Aumento nos investimentos	(1.176)	-
Pagamento pela compra de Imobilizado	(3.744)	(11.880)
Caixa Líquido Consumido nas Atividades de Investimentos	(4.920)	(11.880)
ATIVIDADES DE FINANCIAMENTOS		
Destinação Fundo de Apoio Resolução 02/2003	-	(65.332)
Caixa Líquido Gerado nas Atividades de Financiamento	-	(65.332)
Aumento/Redução Líquido(a) nas Disponibilidades	(79.814)	1.743.678
Saldo de caixa/equivalentes no início do período	3.579.440	1.835.762
Saldo de caixa/equivalentes no fim do período	3.499.626	3.579.440
	(79.814)	1.743.678

As notas explicativas anexas são partes integrantes das demonstrações contábeis

FUNDAÇÃO INSTITUTO DE PESQUISA ECONÔMICAS, ADMINISTRATIVAS E CONTÁBEIS DE MINAS GERAIS - IPEAD

CNPJ.: 16.578.361/0001-50

NOTAS EXPLICATIVAS ÀS DEMONSTRAÇÕES CONTÁBEIS RELATIVAS AO EXERCÍCIO FINDO EM 31 DE DEZEMBRO DE 2012

(Valores em reais – R\$)

1. CONTEXTO OPERACIONAL

A Fundação Instituto de Pesquisa Econômicas, Administrativas e Contábeis de Minas Gerais – IPEAD é uma entidade fundacional de apoio a Faculdade de Ciências Econômicas da UFMG, instituída mediante conversão do Instituto. O Instituto foi criado em 1948 por iniciativa de professores da Faculdade de Ciências Econômicas da Universidade Federal de Minas Gerais, com apoio de instituições representativas dos segmentos comercial, financeiro e industrial do Estado. No ano de 2003 o Instituto completou 55 anos e em agosto do mesmo se transformou em Fundação se adequando às exigências do Conselho Universitário e do Ministério Público.

Tem por finalidade precípua o apoio às atividades de pesquisa, ensino, extensão e desenvolvimento institucional da Faculdade de Ciências Econômicas da Universidade Federal de Minas Gerais.

2. APRESENTAÇÃO DAS DEMONSTRAÇÕES CONTÁBEIS

As demonstrações contábeis em 31 de dezembro de 2012 foram elaboradas em conformidade com a legislação em vigor, bem como, apresentadas de forma comparativa com as do exercício findo em 31 de dezembro de 2011, de acordo com as práticas contábeis emanadas da Legislação Societária Brasileira e Normas Brasileiras de Contabilidade, em especial a Resolução CFC 1.409/2012.

Na adoção inicial desta Resolução, a Entidade optou por não adotar os procedimentos do custo atribuído (*demed cost*) dos bens do imobilizado facultado pelas normas contábeis vigentes.

3. SUMÁRIO DAS PRINCIPAIS PRÁTICAS CONTÁBEIS

a) Receitas e Despesas

As Receitas e as despesas estão apropriadas obedecendo ao Princípio Contábil da Competência.

b) Ativo Imobilizado

A Entidade reconhece os efeitos da depreciação/Amortização dos itens do Ativo Permanente.

O saldo do Ativo Imobilizado em 31/12/2012 estava assim representado:



FUNDAÇÃO INSTITUTO DE PESQUISA ECONÔMICAS, ADMINISTRATIVAS E CONTÁBEIS DE MINAS GERAIS - IPEAD

CNPJ.: 16.578.361/0001-50

Descrição	Valores em R\$			
	Custo Histórico	Depreciação	2012 Líquido	2011 Líquido
Imóveis	311.742	102.113	209.629	222.099
Móveis e Utensílios	148.573	92.231	56.342	64.683
Computadores e Periféricos	530.222	468.973	61.249	92.323
	990.537	663.317	327.220	379.105

4. CRÉDITOS DE CORRENTISTAS – R\$ 3.449

Representam os recursos provenientes de projetos executados e de cursos promovidos pelos departamentos da FACE/UFMG.

5. CORRENTISTAS CREDORES – R\$ 1.992.948

Representam saldos de projetos dos departamentos e órgãos ligados à Faculdade de Ciências Econômicas da UFMG.

6. CONVÊNIOS

Os Convênios Próprios e Convênios de Terceiros são formalizados através de Contratos. Especificamente os Convênios de Terceiros são executados diretamente pelos departamentos da Faculdade de Ciências Econômicas de acordo com a Resolução 10/95 do Conselho Universitário da Universidade Federal de Minas Gerais.

7. DESTINAÇÃO AO FUNDO DE APOIO – RES. 02/2003 – R\$ 0,00

A Resolução nº 02/2003 de 06 de março de 2003 do CONSELHO UNIVERSITÁRIO, determina em seu Artigo 4º, Parágrafo Único, que seja constituído em favor da instituição apoiada, no mínimo, de 30% do Resultado Operacional Líquido anual da Fundação.

8. PATRIMÔNIO SOCIAL – R\$ 1.733.912

O Patrimônio Social, apresentado em valores atualizados, compreende o Patrimônio Social Inicial, acrescido dos superávits e diminuído dos déficits ocorridos.

Os superávits, quando existentes, serão destinados à manutenção das atividades, para atender aos dispositivos legais vigentes.

7 Conselho Curador

Presidente: Prof. Reynaldo Maia Muniz – Diretor da FACE/UFMG

Vice Presidente: Profa. Paula de Miranda Ribeiro – Vice Diretora da FACE/UFMG

Membros Representantes da Congregação FACE/UFMG:

Prof. Paulolino Pereira – Representante Titular

Profa. Laura Edith Taboada Pinheiro – Representante Suplente

Prof. Antônio Luiz Marques – Representante Titular

Prof. Aureliano Angel Bressan – Representante Suplente

Membros Representantes do Conselho Universitário:

Prof. Antonio Otavio Fernandes – Representante Titular, Instituto de Ciências Exatas

Prof. José Guilherme Martins Alves Moreira – Representante Suplente, Instituto de Ciências Exatas

Prof. Jorge Alexandre Barbosa Neves – Representante Titular, Faculdade de Filosofia e Ciências Humanas

Prof. Mauro Lúcio Leitão Conde – Representante Suplente, Faculdade de Filosofia e Ciências Humanas

Prof. Ricardo Rodrigues Barbosa – Representante Titular, Escola de Ciência da Informação

Profa. Bernadete Santos Campello – Representante Suplente, Escola de Ciência da Informação

Membros Representantes Externos a UFMG:

Sra. Marilena Chaves – Representante Titular

Sra. Ana Luíza Nabuco – Representante Suplente

8 Conselho Diretor

Conselheiros Vigentes

Presidente: Prof. Reynaldo Maia Muniz – Diretor da FACE/UFMG

Vice Presidente: Profa. Paula de Miranda Ribeiro – Vice Diretora da FACE/UFMG

Membros dos Departamentos da Faculdade de Ciências Econômicas:

Profa. Míria Miranda de Freitas Oleto – Membro Titular, Departamento de Ciências Administrativas da FACE

Prof. Noel Torres Junior – Membro Suplente, Departamento de Ciências Administrativas da FACE

Prof. Carlos Mauricio Vieira – Membro Titular, Departamento Ciências Contábeis da FACE – “pro tempore” desde 21 de setembro de 2012

Vago – Suplente, Departamento de Ciências Contábeis da FACE

Prof. Eduardo Luiz Gonçalves Rios Neto – Membro Titular, Departamento de Demografia da FACE

Prof. José Irineu Rangel Rigotti – Membro Suplente, Departamento de Demografia da FACE

Profa. Ana Maria Hermeto Camilo – Membro Titular, Departamento de Ciências Econômicas – Desde 05 de julho de 2012

Prof. Gustavo de Brito Rocha – Membro Suplente, Departamento de Ciências Econômicas da FACE

EX Conselheiros em 2012

Prof. Poueri do Carmo Mário – Membro Titular, Departamento Ciências Contábeis da FACE – 17 de setembro de 2010 a 16 de setembro de 2012

Prof. Rodrigo Ferreira Simões – Membro Titular, Departamento de Ciências Econômicas da FACE – 06 de julho de 2011 a 05 de julho de 2012

9 Conselho Fiscal

Prof. Rogério Mário Fernandes – Presidente e Representante Titular, Departamento Ciências Contábeis da FACE

Prof. Bernardo Lanza Queiroz – Representante Suplente, Departamento de Demografia da FACE

Prof. Antônio Del Maestro Filho – Representante Titular, Ciências Administrativas da FACE

Profa. Moema Gonçalves Bueno Fígoli – Representante Suplente, Departamento de Demografia da FACE

Profa. Maria Luzia Lamounier – Representante Titular, Ciências Administrativas da FACE

Prof. Candido Guerra Ferreira – Representante Suplente, Departamento de Ciências Econômicas da FACE

10 Indicadores e informações, produzidas pelo IPEAD, veiculados na mídia

Jornais impressos e sites:

04/01/2012 – Jornal O Tempo – BH tem inflação de 7,22%, a maior em 7 anos.

04/01/2012 – Jornal Hoje em Dia – Alimentação em alta faz inflação de BH disparar.

04/01/2012 – Jornal Diário do Comércio – IPCA estoura o teto da meta em BH.

04/01/2012 – Jornal Estado de Minas – Inflação estoura meta em BH e fecha 2011 com alta de 7,22%.

04/01/2012 – Jornal Hoje em Dia – Preço de apartamento subiu 22%.

10/01/2012 – Jornal Estado de Minas - Reajustes de janeiro dão fôlego à inflação em BH.

15/01/2012 – Jornal Estado de Minas – Em 2011, inflação alta pesou no bolso de famílias da Grande BH.

30/01/2012 – Jornal Estado de Minas - Moradores sofrem com os congestionamentos na Região da Pampulha.

01/02/2012 – Jornal Diário do Comércio – Consumidor da Capital está menos confiante.

03/02/2012 – Jornal Estado de Minas – Inflação de janeiro em BH é a maior em 10 anos.

03/02/2012 – Jornal O Tempo – BH tem a maior inflação dos últimos dez anos.

03/02/2012 – Jornal Hoje em Dia – Inflação de janeiro em BH é a mais alta dos últimos 10 anos.

03/02/2012 – Jornal Diário do Comércio – IPCA tem variação de 2,6% em Belo Horizonte.

04/02/2012 – Jornal O Tempo - Financeiras independentes reduzem juros em 16,74%.

01/03/2012 – Jornal Diário do Comércio – Confiança do consumidor fica estável.

03/03/2012 – Jornal Estado de Minas – Bancos oferecem restituição a jato.

04/03/2012 – Jornal O Tempo – Restituição antecipada pode quitar dívidas.

06/03/2012 – Jornal Hoje em Dia – BH tem deflação em fevereiro.

06/03/2012 – Jornal O Tempo – Caem os preços de tomate, batata e açúcar.

06/03/2012 – Jornal Diário do Comércio – Capital teve deflação em fevereiro.

06/03/2012 – Jornal Estado de Minas – Fevereiro foi de deflação em BH.

08/03/2012 – Jornal O Tempo – Vendas de imóveis novos despencam 40% em BH.

09/03/2012 – Jornal Estado de Minas – Cheque especial e cartão de crédito mantêm taxas altas apesar das quedas sucessivas da Selic.

12/03/2012 – Jornal Super Notícias – O IPI caiu mas os preços subiram.

14/03/2012 - Jornal O Tempo – Cartão compensa limite de tarifas no valor da anuidade.

- 25/03/2012 – Globo.com – Combate a corrupção depende da educação dos brasileiros.
- 27/03/2012 - Jornal O Tempo – Falta de imóveis faz preço do aluguel subir.
- 27/03/2012 – Jornal Estado de Minas - Aluguel residencial sobe 0,57% em BH.
- 31/03/2012 – Jornal Diário do Comércio – Ipead diz que consumidor está cauteloso.
- 04/04/2012 – Jornal O Tempo – Inflação teve alta de 0,30% em Belo Horizonte.
- 04/04/2012 – Jornal Diário do Comércio – Inflação na Capital sobe de 0,08% para 0,30% em março.
- 04/04/2012 – Jornal Diário do Comércio – IPCA na Capital sobe 0,30% em março.
- 04/04/2012 – Jornal Estado de Minas – Inflação de BH sobe 0,30% em março.
- 02/05/2012 – Jornal Estado de Minas – Confiança do consumidor de Belo Horizonte cai 2,76% em abril.
- 03/05/2012 – Jornal O Tempo – Feirão da caixa terá 15 mil imóveis e juros menor.
- 03/05/2012 – Jornal Diário do Comércio – Consumidor da Capital está mais cauteloso.
- 04/05/2012 – Jornal Estado de Minas – Inflação sobe 0,34% em BH.
- 04/05/2012 – Jornal O Tempo – BH já sente corte nos juros.
- 04/05/2012 – Jornal Hoje em Dia – Juros caem para o consumidor, mas continuam altos.
- 04/05/2012 – Jornal Diário do Comércio – Inflação da Capital foi de 0,34% em abril.
- 21/05/2012 – Jornal Hoje em Dia – Preço dos aluguéis sobe o dobro da inflação em BH.
- 01/06/2012 – Jornal Estado de Minas – Confiança do Consumidor.
- 05/06/2012 – Jornal Diário do Comércio – IPCA calculado pelo IPEAD subiu 0,33% em Belo Horizonte.
- 05/06/2012 – Jornal O Tempo – Alimentação e saúde elevam juros em BH.
- 05/06/2012 – Jornal Estado de Minas – Sem ameaça de elevar a inflação.
- 01/06/2012 – Jornal Diário do Comércio – Consumidor de BH próximo do pessimismo.
- 05/06/2012 – Jornal Hoje em Dia – Juro alto resiste à pressão do governo.
- 01/07/2012 – Jornal Estado de Minas – Moeda dos Brasileiros.
- 01/07/2012 – Jornal Estado de Minas – Desafios para o futuro da economia.
- 02/07/2012 – Jornal Hoje em Dia – Impacto da alta do dólar na inflação.
- 06/07/2012 – Jornal Hoje em Dia – Juro Começa a cair, mas ainda continua nas alturas.
- 06/07/2012 – Jornal Diário do Comércio – IPCA registra ligeira alta na Capital.
- 06/07/2012 – Jornal O Tempo – Cesta básica sobe pelo 2º mês consecutivo e já representa 43% do salário mínimo.
- 06/07/2012 – Jornal Diário do Comércio – IPEAD destaca a queda nos juros em pesquisa mensal.
- 06/07/2012 – Jornal Estado de Minas – Transformação nas Gôndolas.

- 06/07/2012 – Jornal Hoje em Dia – Com as taxas nas alturas, consumidores devem evitar rolar dívidas.
- 17/07/2012 – Jornal Diário do Comércio – Alugueis.
- 18/07/2012 – Jornal O Tempo – Aluguel em BH sobe mais que a inflação no ano.
- 18/07/2012 – Jornal Diário do Comércio – Aluguel comercial registra alta em BH.
- 19/07/2012 – Jornal Estado de Minas – Juros.
- 26/07/2012 – Jornal Diário do Comércio – Juros mantêm tendência de queda.
- 01/08/2012 – Jornal Diário do Comércio – Pesquisas orientam empresários e população.
- 03/08/2012 – Jornal Estado de Minas – Tomate turbinou inflação em BH.
- 03/08/2012 – Jornal Diário do Comércio – IPCA registra alta de 0,17% em julho.
- 03/08/2012 – Jornal O Tempo – Inflação no mundo real e deflação no comércio online.
- 01/09/2012 – Jornal Diário do Comércio – ICCBH acumula queda de 3,9% no ano.
- 02/09/2012 – Jornal Hoje em Dia – Mercado Central tem o metro quadrado mais caro de BH.
- 07/09/2012 – Jornal Hoje em Dia – Mesmo com queda da Selic, juro permanece alto para consumidor.
- 07/09/2012 – Jornal Diário do Comércio – IPCA fica estável na Capital.
- 09/09/2012 – Jornal Hoje em Dia – O puxão que vem de cima.
- 09/09/2012 – Jornal Estado de Minas – Estacionar em BH dói no bolso.
- 12/09/2012 – Jornal Hoje em Dia – Energia elétrica mais barata impulsiona indústria.
- 26/09/2012 – Jornal Hoje em Dia – Juro do cartão recua, mas segue abusivo.
- 29/09/2012 – Jornal Diário do Comércio – Consumidor cada dia menos otimista.
- 29/09/2012 – Jornal Estado de Minas – Cesta varia 5,87% em BH.
- 04/10/2012 – Jornal O Tempo – Refeições básicas subiram 17,12% dentro de um ano.
- 04/10/2012 – Jornal Estado de Minas – Cesta básica aumenta mais de 17% em BH.
- 04/10/2012 – Jornal Diário do Comércio – IPCA de BH volta a subir e fecha mês em 0,32%.
- 14/10/2012 – Jornal Hoje em Dia - Gasto com alimentação volta a pesar no bolso do consumidor.
- 01/11/2012 – Jornal Diário do Comércio – Consumidor belo-horizontino está mais otimista.
- 06/11/2012 – Jornal Diário do Comércio – IPCA tem alta de 0,59% na Capital.
- 06/11/2012 – Jornal Estado de Minas – Dragão mostra as garras em BH.
- 06/11/2012 – Jornal O Tempo – Preços do tomate e da batata caem em BH.
- 01/12/2012 – Jornal Diário do Comércio – Parcela do 13º anima lojistas, diz Fecomércio.
- 05/12/2012 – Jornal Estado de Minas – Inflação avança em BH.
- 05/12/2012 – Jornal Diário do Comércio – IPCA tem alta de 0,43% na Capital.

05/01/2013 – Jornal Hoje em Dia – Juros ao consumidor resistem á queda Selic e a concorrência.

Televisão

13/01/2012 – Tv Canção Nova – Inflação.

17/01/2012 – Tv Assembleia – Rumos da economia Mineira.

17/01/2012 – Tv Assembleia - Rumos da Economia Mineira em 2012.

03/05/2012 – Rede Minas – Inflação.

16/05/2012 – Rede Minas - Planejando o futuro.

03/08/2012 – MGTV – 2ª Edição – Gastos com alimentação tiveram aumento de 6% no mês de julho em Belo Horizonte.

10/09/2012 – Tv Horizonte – A classe C.

16/10/2012 – Tv Rede Super – Aumento da cesta básica.

04/01/2013 – MGTV – 2ª Edição – Inflação sobe mais que o previsto em Belo Horizonte.

Revistas

17/07/2012 – Revista Encontro – Preços de alugueis.

04/09/2012 – Revista Veja BH – Mercado Imobiliário.

01/2013 – Revista Viver Brasil – Especial: Com tudo em 2013.

Rádio

03/01/2012 – Rádio Itatiaia - Cesta básica tem aumento de 3,52% em dezembro de 2011.

04/01/2012 – Rádio Itatiaia- Belo Horizonte tem inflação superior ao esperado em 2011.

03/02/2012 – Rádio Itatiaia - Inflação registra aumento de 2,60% na capital em janeiro.

23/04/2012 – Rádio Itatiaia – Preço do aluguel dispara em Belo Horizonte e quase atinge a inflação.

10/07/2012 – Rádio Globo – Inflação.

03/08/2012 - Rádio Itatiaia – Além da cesta básica, pacotes de viagem pesam no bolso do consumidor.

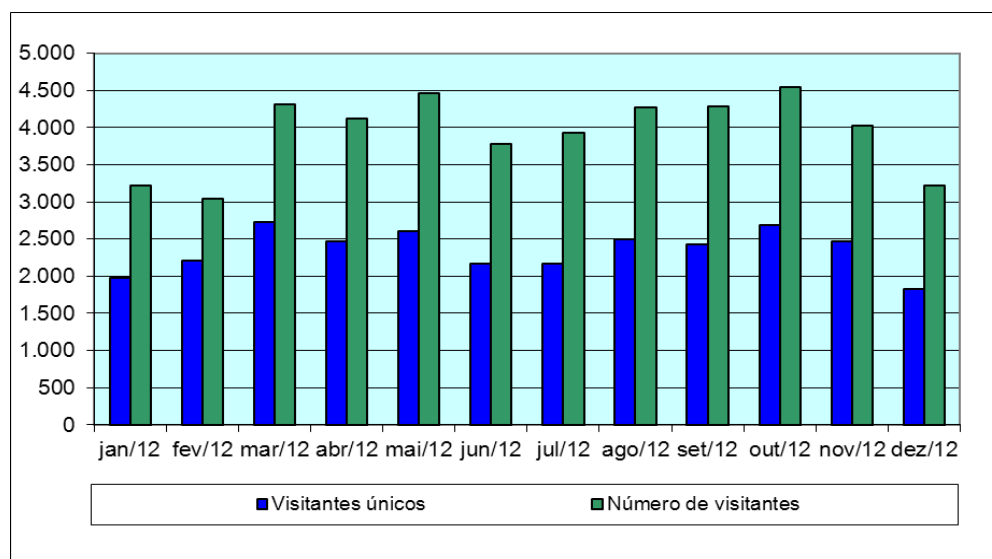
04/10/2012 – Rádio Itatiaia – Gastos com alimentação voltam a pesar no bolso do consumidor em Belo Horizonte.

06/11/2012 – Rádio Itatiaia – Cesta básica cada vez mais cara em Belo Horizonte

05/12/2012 – Rádio Itatiaia – Gasto com alimentação volta a pesar no bolso do consumidor.

05/01/2013 – Rádio Itatiaia – Cesta básica sobe de preço consideravelmente em 2012.

11 Visitas ao site da Fundação IPEAD, no ano de 2012



Visita por País		
		Páginas
Brazil	br	40.566
United States	us	4.308
Spain	es	196
Germany	de	102
Russian Federation	ru	78
Netherlands	nl	44
Taiwan	tw	24
Great Britain	gb	14
Canada	ca	14
Chile	cl	12
France	fr	10
Israel	il	6
Japan	jp	6
South Korea	kr	6
Thailand	th	6
Portugal	pt	4
Ukraine	ua	2
China	cn	2
Greece	gr	2
Norway	no	2
Lebanon	lb	2
Hong Kong	hk	2
Finland	fi	2
Sweden	se	2
Peru	pe	2
Outros visitantes		86.968