

Relatório Anual de Gestão do Exercício de 2011

Sumário

PALAVRA DO DIRETOR EXECUTIVO	3
A FUNDAÇÃO IPEAD	4
OBJETIVOS	4
PRINCIPAIS ATIVIDADES, PESQUISAS E SERVIÇOS PRESTADOS	4
ATIVIDADES DE APOIO, ALGUNS EXEMPLOS	5
GESTÃO DOS CURSOS DE APERFEIÇOAMENTO E ESPECIALIZAÇÃO DA FACE/UFMG	5
AVALIAÇÃO DE DESEMPENHO DE EQUIPES DA ATENÇÃO PRIMÁRIA À SAÚDE DO MUNICÍPIO DE CONTAGEM, BEM COMO PLANO DE AÇÃO A PARTIR DOS RESULTADOS ENCONTRADOS	6
EQUIDADE NA SAÚDE: UM ESTUDO A PARTIR DA SAÚDE EM CASA EM MINAS GERAIS – SECRETARIA DE ESTADO DE SAÚDE DE MINAS GERAIS-SSES/MG	6
A EFETIVIDADE DA QUALIFICAÇÃO PROFISSIONAL NO MERCADO DE TRABALHO METROPOLITANO: UM ESTUDO PELA PED E PELA SUA PESQUISA SUPLEMENTAR DE 2008 – DEPARTAMENTO INTERSINDICAL DE ESTATÍSTICA E ESTUDOS SOCIOECONÔMICOS-DIEESE	6
UMA ANÁLISE DA DINÂMICA REGIONAL E TRIBUTÁRIA DE MINAS GERAIS – TRIBUNAL DE CONTAS DO ESTADO DE MINAS GERAIS-TCE/MG	7
SONDAGEM TRIMESTRAL DA INOVAÇÃO TECNOLÓGICA NO BRASIL – AGÊNCIA BRASILEIRA DE DESENVOLVIMENTO INDUSTRIAL-ABDI	7
DEFINIÇÃO E APLICABILIDADE DOS SISTEMAS DE CUSTEIO NAS UNIDADES DO TRIBUNAL REGIONAL FEDERAL DA 1ª REGIÃO, SECCIONAIS E SUBSEÇÕES JUDICIÁRIAS VINCULADAS – TRIBUNAL REGIONAL FEDERAL-TRF	7
DIAGNÓSTICO DA LOGÍSTICA DAS EMPRESAS DO APL (ARRANJO PRODUTIVO LOCAL) DE FUNDIÇÃO DE DIVINÓPOLIS, CLÁUDIO E ITAÚNA – SERVIÇO DE APOIO ÀS MICROS E PEQUENAS EMPRESAS DE MINAS GERAIS-SEBRAE/MG	8
EXPANSÃO E APRIMORAMENTO DA INFRA-ESTRUTURA DE INFORMAÇÃO PARA O DESENVOLVIMENTO E INTERNACIONALIZAÇÃO DO ENSINO E DA PESQUISA DA FACE/UFMG	8
CONVÊNIOS E CONTRATOS DA FACE/UFMG	9
CURSOS DA FACE	17
ATIVIDADES RELACIONADAS A PROJETOS PRÓPRIOS DA FUNDAÇÃO IPEAD	18
BANCO DE PREÇOS REFERENCIAIS	19
ÍNDICE DE PREÇO AO CONSUMIDOR – IPC	19
CESTA BÁSICA	21
TAXA DE JUROS E TARIFAS BANCÁRIAS	21
ÍNDICE DE CONFIANÇA DO CONSUMIDOR DE BELO HORIZONTE – ICCBH	22
MERCADO IMOBILIÁRIO	22
CONTRIBUIÇÃO AO CORPO DISCENTE	24
REVISTA MULTIFACE	24
CAMPEONATO DE FUTSAL	24
EVENTOS	25
28º CONGRESSO MINEIRO DE MUNICÍPIOS	25
IV ENCONTRO DO FÓRUM FAIPES/MG	25
29º ENCONTRO NACIONAL DO CONSELHO DE FUNDAÇÕES DE APOIO ÀS INSTITUIÇÕES DE	26
ENSINO SUPERIOR E DE PESQUISA CIENTÍFICA E TECNOLÓGICA – CONFIES	26
CONVÊNIOS E CONTRATOS DA FUNDAÇÃO	26
RELATÓRIOS CONTÁBEIS E PARECER DOS AUDITORES	28
ESTRUTURA ORGANIZACIONAL DA FUNDAÇÃO IPEAD	41
ORGANOGRAMA	41
CONSELHO CURADOR	42
CONSELHEIROS VIGENTES	42
EX CONSELHEIROS EM 2011	42
CONSELHO DIRETOR	43
CONSELHEIROS VIGENTES	43
EX CONSELHEIROS EM 2011	44
CONSELHO FISCAL	44
CORPO FUNCIONAL	45
ANEXOS	48
REPERCUSSÃO DA MÍDIA	48

PALAVRA DO DIRETOR EXECUTIVO



Em 2011, a Fundação IPEAD manteve suas atividades tradicionais, que podem ser desagregadas em dois grandes grupos. Aquelas de intermediação entre o mundo externo e os departamentos e órgãos da Faculdade de Ciências Econômicas (FACE) da UFMG e aquelas de responsabilidade direta e única da Fundação, em resposta a demandas externas.

Ainda que com personalidade jurídica própria, a Fundação considera-se parte integrante da Universidade e procura pautar suas ações, mesmo aquelas que não são cobertas por convênios ou contratos com a Universidade, segundo os princípios e políticas da UFMG, uma instituição pública. Há de se observar, aliás, que todos os membros da Diretoria Executiva, do Conselho Curador, do Conselho Diretor e do Conselho Fiscal da Fundação são indicados pela Diretoria ou pela Congregação da FACE ou pelo Conselho Universitário da UFMG.

A Fundação vem crescentemente administrando projetos, tanto de ensino, quanto de pesquisa e extensão, desenvolvidos, no que se refere aos aspectos acadêmicos e científicos, pelos Departamentos de Ciências Administrativas (CAD), Ciências Contábeis (CIC), Ciências Econômicas (ECN), Demografia (POP) e pelo Centro de Desenvolvimento e Planejamento Regional (CEDEPLAR), um órgão complementar da FACE.

Conforme mencionado em relatórios anteriores, a Fundação vem dedicando atenção especial, e o fez de forma redobrada em 2011, à capacitação de seus quadros, com vistas ao aperfeiçoamento das práticas voltadas ao apoio a projetos. Assim, durante o ano, foram realizadas inúmeras sessões de discussão entre as áreas de tecnologia da informação e de assessoria jurídica, aos setores de projetos e de compras, tudo com vistas à melhoria dos processos e dos sistemas e à otimização do apoio institucional aos projetos da FACE, o que constitui, enfim, a razão de ser da Fundação.

Outrossim, a Fundação desenvolve projetos próprios, alguns deles já com décadas de existência, como aqueles ligados à produção de índices de custo de vida, publicados mensalmente, de grande demanda por parte da sociedade em geral e de inúmeras instituições públicas e privadas. Vários desses projetos não têm financiamento e seus custos são cobertos por outras atividades da Instituição.

Tem havido um esforço contínuo, no sentido de absorver avanços tecnológicos, principalmente no que diz respeito à coleta de informações e à comunicação. A partir de 2011, parte de seus pesquisadores trabalham em suas próprias residências, de onde coletam, por via eletrônica ou telefônica, dados de diversas pesquisas, transmitidos aos computadores da instituição. Ademais, há anos, a Fundação alimenta continuamente seu Banco de Preços Referenciais, com todos os registros de preço efetuados. Os preços do Banco são de livre acesso aos usuários, doze meses após seu levantamento pela Fundação. Constituem informações úteis para a sociedade em geral, parâmetros imprescindíveis para os órgãos públicos de controle, e, por formarem séries históricas, riquíssima fonte para trabalhos acadêmicos.

Deve-se aproveitar esta oportunidade para agradecer a confiança depositada na Fundação pela Diretoria, pelos diversos órgãos e pelos pesquisadores da FACE, assim como a dedicação e desvelo de seus próprios servidores.

A FUNDAÇÃO IPEAD



A Fundação Instituto de Pesquisas Econômicas, Administrativas e Contábeis de Minas Gerais (Fundação IPEAD) é uma entidade de direito privado, sem fins lucrativos, credenciada pelo MEC e pelo MCT (Ministério da Educação e Ministério da Ciência e Tecnologia, respectivamente) como fundação de apoio à Faculdade de Ciências Econômicas (FACE) da Universidade Federal de Minas Gerais (UFMG).

Criada em 1948 por iniciativa de professores da FACE, com o apoio de instituições dos segmentos comercial, financeiro e industrial do Estado, a Fundação IPEAD desenvolve metodologias que atendem aos mais rigorosos padrões científicos, além de produzir indicadores de acordo com critérios técnicos atualizados. Em função das características dos trabalhos desenvolvidos, a Fundação vem sendo contratada por dispensa de licitação.

OBJETIVOS

A Fundação IPEAD tem como principais objetivos: prestar apoio às atividades de pesquisa, ensino, extensão e desenvolvimento institucional da FACE/UFMG, efetuar pesquisas, estudos aplicados, ministrar treinamento especializado com objetivos científicos ou profissionais, relacionados com as ciências econômicas, administrativas, contábeis, demográficas e afins.

PRINCIPAIS ATIVIDADES, PESQUISAS E SERVIÇOS PRESTADOS

Em sua trajetória, ao longo de seis décadas, a Fundação vem disponibilizando à sociedade indicadores socioeconômicos desenvolvidos em conformidade com os mais confiáveis padrões teóricos e metodológicos. Tais indicadores constituem importante instrumento gerencial e de planejamento, para os setores público e privado.

Dada a natureza e especificidade do projeto a ser executado, além do corpo técnico próprio, a Fundação pode convidar profissionais dos diferentes departamentos da UFMG para compor a equipe. Deste modo, o IPEAD potencializa sua capacidade científica e técnica, tanto em termos quantitativos como qualitativos.

Em sua trajetória de 63 anos, a Fundação vem desenvolvendo dois grupos de pesquisas. Um primeiro conjunto é constituído por pesquisas recorrentes, por meio das quais são gerados indicadores socioeconômicos, que são disponibilizados gratuitamente para a sociedade no site: www.ipead.face.ufmg.br. Exemplos deste primeiro grupo são as pesquisas para o cálculo dos Indicadores de Preços (IPCA e IPCR) de Belo Horizonte, as Taxas de Juros praticados nos diversos setores do comércio varejista da Capital, as Tarifas Bancárias, o Mercado Imobiliário, e o Índice de

Confiança do Consumidor. Um segundo grupo de pesquisas é realizado sob demandas específicas para atender a diversas instituições públicas e privadas, nacionais e estrangeiras, para as quais o IPEAD gera informações sistematizadas que se transformam em úteis instrumentos gerenciais e de planejamento.

Neste caso, pode-se mencionar as Pesquisas de Preços realizadas para balizar compras, licitações e elaboração de orçamentos de diversas prefeituras e órgãos da administração pública municipal, estadual e federal. Listam-se, a seguir, algumas instituições que contrataram pesquisas da Fundação: Prefeituras de Belo Horizonte, Betim, Contagem, Itabira, Itabirito, Jaboticatubas, Caeté e Ribeirão das Neves, dentre outras, Banco Central do Brasil, OPAS, BDMG, CREDIMINAS, CEMIG, COPASA-MG, Governo do Estado de Minas Gerais, Correios, BHTRANS, FUNDEP, IBGE, Fundação João Pinheiro, Fundação Zoobotânica, Hospital das Clínicas e Hospital Odilon Behrens, IPEA / Nações Unidas, ANVISA, ANS, Ministério do Trabalho, Plantar, Sindicato das Concessionárias e Distribuidoras de Veículos de MG, Sindicato das Indústrias da Construção Civil do Estado de Minas Gerais, Tribunal de Alçada, ALAGO, Federação do Comércio de Minas Gerais, APEX Brasil, FUMP, SEBRAE/MG, ABDI, CGEE, dentre outros.

ATIVIDADES DE APOIO, ALGUNS EXEMPLOS

GESTÃO DOS CURSOS DE APERFEIÇOAMENTO E ESPECIALIZAÇÃO DA FACE/UFMG

Em 2011, a Fundação IPEAD deu continuidade à gestão dos contratos firmados em 2009 e 2010 com a UFMG, referentes aos cursos de especialização e de aperfeiçoamento oferecidos pelos departamentos da FACE/UFMG¹. Também assinou novos contratos referentes às turmas entrantes no ano.

A gestão de tais contratos contempla atividades de:

- 1) Gestão Financeira (recebimentos e pagamentos);
- 2) Desenvolvimento de certames licitatórios (especificação de itens a serem comprados, pesquisa de preços de mercado para identificar preços referenciais nos processos de compra, elaboração de editais, publicação de editais, julgamento de propostas, respostas aos possíveis recursos e homologação do licitante vencedor);
- 3) Assessoria Jurídica;
- 4) Gestão Contábil;
- 5) Gestão de Pessoas;
- 6) Prestação de Contas dentro dos moldes estabelecidos pela legislação que regula os contratos.

Com o intuito de aprimorar a qualidade dos trabalhos de gestão de projetos desta natureza, a Fundação, ao longo do ano, intensificou investimentos em formação, capacitação e treinamento de equipes e na implantação de software específico e apropriado para tal atividade.

¹ Cursos de Auditoria Externa e de Controladoria, oferecidos pelo CIC, e cursos de Gestão Estratégica com ênfase em Finanças, Marketing, Negócios e Gestão de Pessoas, oferecidos pelo CEGE/CAD.

AValiação DE DESEMPENHO DE EQUIPES DA ATENÇÃO PRIMÁRIA À SAÚDE DO MUNICÍPIO DE CONTAGEM, BEM COMO PLANO DE AÇÃO A PARTIR DOS RESULTADOS ENCONTRADOS

No ano de 2011, a Fundação apresentou, em operação inédita, projeto do Prof. Allan Claudius Queiroz Barbosa, do CAD/FACE/UFMG, em um certame licitatório, lançado pela Prefeitura de Contagem, que teve como objeto a Contratação de Empresa Especializada para Prestação de Serviços Técnicos Especializados de Avaliação de Desempenho de Equipes da Atenção Primária à Saúde do Município, bem como a definição de Plano de Ação a partir dos Resultados Encontrados.

Apta a participar de processos licitatórios, por estar sempre regular junto aos órgãos competentes, a Fundação ofereceu ao professor coordenador, inicialmente, estrutura institucional e todo aparato jurídico² capaz de sustentar a apresentação e defesa do projeto. Ao longo do certame a Fundação viu a necessidade de solicitar, de forma proativa, vistas ao processo para estruturar e protocolar recurso³, junto à Comissão de Licitação do contratante, necessário para garantir ao projeto apresentado pelo professor melhores condições de concorrência perante os outros proponentes. Ao fim do processo, a Fundação foi homologada vencedora, assinou o contrato e iniciou os trabalhos de gestão, previstos para se encerrarem em 2012.

EQUIDADE NA SAÚDE: UM ESTUDO A PARTIR DA SAÚDE EM CASA EM MINAS GERAIS – SECRETARIA DE ESTADO DE SAÚDE DE MINAS GERAIS- SES/MG

A Fundação IPEAD, no âmbito da finalidade estatutária de “prestar apoio às atividades de ensino, pesquisa, extensão e desenvolvimento institucional da FACE/UFMG”, iniciou em 2011 a prestação de serviços técnicos especializados de gestão do projeto “Equidade na saúde: um estudo a partir da Saúde em Casa em Minas Gerais”.

Trata-se de um projeto coordenado pela Profa. Mônica Viegas de Andrade, do ECN/CEDEPLAR/FACE/UFMG, financiado pela Secretaria de Saúde do Estado de Minas Gerais – SES/MG, que tem como objetivo analisar a equidade na utilização efetiva de serviços ofertados pelo programa Saúde em Casa, por meio de marcadores específicos, através de coleta de dados primários.

A EFETIVIDADE DA QUALIFICAÇÃO PROFISSIONAL NO MERCADO DE TRABALHO METROPOLITANO: UM ESTUDO PELA PED E PELA SUA PESQUISA SUPLEMENTAR DE 2008 – DEPARTAMENTO INTERSINDICAL DE ESTATÍSTICA E ESTUDOS SOCIOECONÔMICOS-DIEESE

Em 2011, a Fundação executou e concluiu os trabalhos de prestação de serviços técnicos especializados relativos à gestão do projeto “A efetividade da qualificação profissional no mercado de trabalho metropolitano: um estudo pela PED e pela sua pesquisa suplementar de 2008”, que teve como objetivo o desenvolvimento de modelagem para a

² Especializado em Direito Administrativo (lei das compras públicas).

³ Permitido em processos licitatórios.

caracterização dos trabalhadores que buscam a qualificação profissional e de seu padrão de remuneração, em apoio à elaboração de boletins regionais do DIEESE. Esse trabalho foi contratado pelo DIEESE e coordenado pelo Prof. Mario Marcos Sampaio Rodarte, do ECN/CEDEPLAR/FACE/UFMG.

UMA ANÁLISE DA DINÂMICA REGIONAL E TRIBUTÁRIA DE MINAS GERAIS – TRIBUNAL DE CONTAS DO ESTADO DE MINAS GERAIS-TCE/MG

A Fundação IPEAD, no ano de 2011, iniciou os trabalhos de gestão do projeto “Uma Análise da Dinâmica Regional e Tributária de Minas Gerais”, coordenado pelo prof. Frederico Gonzaga Jayme Junior, do ECN/CEDEPLAR/FACE/UFMG, contratado pelo Tribunal de Contas do Estado de Minas Gerais – TCE/MG.

SONDAGEM TRIMESTRAL DA INOVAÇÃO TECNOLÓGICA NO BRASIL – AGÊNCIA BRASILEIRA DE DESENVOLVIMENTO INDUSTRIAL-ABDI

A Fundação IPEAD deu continuidade à gestão do projeto⁴ “Sondagem trimestral da inovação tecnológica no Brasil”, coordenado, a partir de 2011, pelo prof. Gilberto de Assis Libânio, do ECN/CEDEPLAR/FACE/UFMG, contratado pela Agência Brasileira de Desenvolvimento Industrial – ABDI.

O objetivo do projeto é realizar pesquisa periódica de inovação tecnológica no Brasil. Sua principal contribuição é fornecer, à ABDI, informações sobre inovações tecnológicas realizadas recentemente, ou em vias de realização, pelas empresas industriais brasileiras.

É relevante destacar que, além de atuar como gestora, a Fundação vem realizando, por meio de sua estrutura física e equipe especializada em pesquisas quali-quantitativas, todos os trabalhos técnicos especializados de coleta, consistência e tabulação dos dados⁵ contemplados no projeto.

DEFINIÇÃO E APLICABILIDADE DOS SISTEMAS DE CUSTEIO NAS UNIDADES DO TRIBUNAL REGIONAL FEDERAL DA 1ª REGIÃO, SECCIONAIS E SUBSEÇÕES JUDICIÁRIAS VINCULADAS – TRIBUNAL REGIONAL FEDERAL-TRF

Em 2011, a Fundação IPEAD iniciou a prestação de serviços técnicos especializados relativos à gestão do projeto “Definição e aplicabilidade dos sistemas de custeio nas unidades do Tribunal Regional Federal da 1ª Região, seccionais e subseções judiciárias vinculadas”, coordenado pelo Prof. Marcio Augusto Gonçalves, do CAD/FACE/UFMG, contratado pelo Tribunal Regional Federal – TRF.

4 Concebido para 36 meses, com previsão de conclusão em 2012.

5 Com periodicidade trimestral.

DIAGNÓSTICO DA LOGÍSTICA DAS EMPRESAS DO APL (ARRANJO PRODUTIVO LOCAL) DE FUNDIÇÃO DE DIVINÓPOLIS, CLÁUDIO E ITAÚNA – SERVIÇO DE APOIO ÀS MICROS E PEQUENAS EMPRESAS DE MINAS GERAIS-SEBRAE/MG

A Fundação iniciou, em 2011, a prestação de serviços técnicos especializados relativos à gestão do projeto “Diagnóstico da logística das empresas do APL de Fundação de Divinópolis, Cláudio e Itaúna”, coordenado pelo Prof. Ricardo Silveira Martins, do CAD/FACE/UFMG, contratado pelo SEBRAE/MG. O projeto tem como objetivos 1 - Diagnosticar as operações logísticas das empresas do APL, com vistas a: Mapear as principais rotas de logística nacionais e internacionais, identificando os principais gargalos e recomendando estratégias de logística para mercados regionais e internacionais, além de avaliar formatos viáveis de soluções compartilhadas para a logística de distribuição, incluindo: armazenagem e centros de distribuição conjuntos, coordenação e consolidação de cargas entre as empresas e estratégias de terceirização de transporte, e 2 - Definir uma estratégia de terceirização de serviços de logística para o APL, incluindo coordenação de serviços e estratégia de negociação conjunta com empresas de logística terceirizadas.

EXPANSÃO E APRIMORAMENTO DA INFRA-ESTRUTURA DE INFORMAÇÃO PARA O DESENVOLVIMENTO E INTERNACIONALIZAÇÃO DO ENSINO E DA PESQUISA DA FACE/UFMG

Em 2011, a Fundação IPEAD completou o terceiro ano⁶ consecutivo de prestação de serviços técnicos especializados relativos a gestão do projeto “Expansão e aprimoramento da infra estrutura de informação para o desenvolvimento e internacionalização do Ensino e da Pesquisa da FACE/UFMG”.

⁶ De um horizonte de 5 anos.

CONVÊNIOS E CONTRATOS DA FACE/UFMG

ESPECIFICAÇÕES		Nº PESSOAL EXTERNO NO PROJETO	Nº PESSOAL DA INSTITUIÇÃO APOIADA NO PROJETO	DEPTO.
CONTRATANTE:	CEMIG DISTRIBUIÇÃO S.A			
Objetivo:	Curso de Extensão em Eficiência e Produtividade no Setor de Energia Elétrica Brasileiro.		Ana Lúcia Miranda Lopes	CAD
Coordenação:	Profa. Ana Lúcia Miranda Lopes			
CONTRATANTE:	FUNDAÇÃO CPqD - CENTRO DE PESQUISA E DESENVOLVIMENTO EM TELECOMUNICAÇÕES			
Objetivo:	Curso Avançado em Eficiência e Produtividade no Setor de Energia Elétrica Brasileiro.		Ana Lúcia Miranda Lopes Robert Aldo Iquiapaza Coaguila	CAD
Coordenação:	Profa. Ana Lúcia Miranda Lopes			
CONTRATANTE:	FUNDAÇÃO DE AMPARO A PESQUISA DO ESTADO DE MINAS GERAIS - FAPEMIG			
Objetivo:	Projeto "Análise dos alinhamentos de estratégias de relacionamento com fornecedores entre camada da cadeia automobilística brasileira".		Ricardo Silveira Martins	CAD
Coordenação:	Prof. Ricardo Silveira Martins			
CONTRATANTE:	FUNDAÇÃO DE AMPARO A PESQUISA DO ESTADO DE MINAS GERAIS - FAPEMIG			
Objetivo:	Projeto "Apreensões cognitivas dos estrategistas de organizações do terceiro setor".		Reynaldo Maia Muniz Victor Augusto de Araújo Silva	CAD
Coordenação:	Prof. Reynaldo Maia Muniz			
CONTRATANTE:	FUNDAÇÃO DE AMPARO A PESQUISA DO ESTADO DE MINAS GERAIS - FAPEMIG			
Objetivo:	Projeto "Uma análise multidisciplinar sobre a gestão de recursos humanos em organizações brasileiras".		Allan Claudius Queiroz Barbosa	CAD
Coordenação:	Prof. Allan Claudius Queiroz Barbosa			
CONTRATANTE:	FUNDAÇÃO HOSPITALAR DO ESTADO DE MINAS GERAIS - FHEMIG			
Objetivo:	Serviço de Consultoria técnica de apoio em área financeira para a implantação do Sistema de Custeio por Absorção e ABC (Activity Based Costing) na rede FHEMIG.		Márcio Augusto Gonçalves Carlos Alberto Gonçalves Dayenne Cristina Martins Valente Gustavo Antonio Ferreira Costa Isabela Almeida Valadares Leticia Bicalho Silveira Ricardo Soares Oliveira Mariana Soares de Oliveira Lobo Maryelle Carolina Gonçalves Soares Miria Miranda de Freitas Olete Pedro Henrique Melo Campos	CAD
Coordenação:	Prof. Márcio Augusto Gonçalves			
CONTRATANTE:	FUNDAÇÃO EZEQUIEL DIAS - FUNED			
Objetivo:	Prestação de serviços de consultoria na área administrativa.	Viviane Aparecida Alvares da Silva	Allan Claudius Queiroz Barbosa	CAD
Coordenação:	Prof. Allan Claudius Queiroz Barbosa			

CONTRATANTE:	Prefeitura Municipal de Contagem			
Objetivo:	Avaliação de desempenho de equipes da atenção primária à saúde do município, bem como plano de ação com os resultados encontrados.		Allan Claudius Queiroz Barbosa	CAD
Coordenação:	Prof. Allan Claudius Queiroz Barbosa			
CONTRATANTE:	Prefeitura Municipal de Pompéu			
Objetivo:	Avaliar e readequar a logística do transporte escolar realizado com a frota da prefeitura de Pompéu, com os objetivos de minimizar custos e proporcionar ganhos de bem estar aos alunos.		Ricardo Silveira Martins	CAD
Coordenação:	Prof. Ricardo Silveira Martins			
CONTRATANTE:	SERVIÇO DE APOIO ÀS MICRO E PEQUENAS EMPRESAS DE MINAS GERAIS - SEBRAE/MG			
Objetivo:	Realização de mapeamento/pesquisa de logística das empresas do APL de fundição de Divinópolis, Cláudio e Itaúna (ação integrante do PMC - Programa de Melhoria da Competitividade dos APL's - Projeto BID).		Ricardo Silveira Martins	CAD
Coordenação:	Prof. Ricardo Silveira Martins			
CONTRATANTE:	SERVIÇO DE APOIO ÀS MICRO E PEQUENAS EMPRESAS DE MINAS GERAIS - SEBRAE/MG			
Objetivo:	Elaboração de um diagnóstico das operações logísticas das empresas do APL de calçados de Nova Serrana.		Ricardo Silveira Martins	CAD
Coordenação:	Prof. Ricardo Silveira Martins			
CONTRATANTE:	SECRETARIA DE ESTADO DE SAÚDE - SES/MG			
Objetivo:	Prestação de serviço de consultoria para aprimorar os cálculos de custos de projetos e atividades de saúde desenvolvidos pela SES.	Aline Freitas Oleto Isabela Almeida Valadares Marcia Mascarenhas Alemão Pablo Henrique dos Reis Renata Gomes de Alcantara Vera Ligia Satiro	Carlos Alberto Gonçalves Felipe Augusto Santana de Oliveira Ivan Beck Ckagnazaroff Kenyth Alves de Freitas Marcio Augusto Gonçalves Marco Flavio da Cunha Resende Miria Miranda de Freitas Oleto Noel Torres Junior Ricardo Teixeira Veiga Vera Ligia Satiro	CAD
Coordenação:	Prof. Márcio Augusto Gonçalves			
CONTRATANTE:	SECRETARIA MUNICIPAL DE SAÚDE - SMS/PBH			
Objetivo:	Monitoramento de resultados e desempenho e satisfação dos usuários da estratégia de saúde da família: Um estudo em Belo Horizonte.	Dante Grapiuna de Almeida Ana Cristina Xavier da Cunha Leandro Pinheiro Cintra Sayonara de Oliveira	Allan Claudius Queiroz Barbosa Mariana Marques de Souza	CAD
Coordenação:	Prof. Allan Claudius Queiroz Barbosa			
CONTRATANTE:	Tribunal Regional Federal - TRF			
Objetivo:	Serviço de Consultoria técnica de apoio em área orçamentária e financeira.		Carlos Alberto Gonçalves Marcia Mascarenhas Alemão Marcio Augusto Gonçalves Miria Miranda de Freitas Oleto	CAD
Coordenação:	Prof. Márcio Augusto Gonçalves			

CONTRATANTE:	UNIVERSIDADE FEDERAL DE MINAS GERAIS - UFMG	Leandro Pinheiro Cintra		
Objetivo:	Projeto de Pesquisa "Proposição de Metodologia para Avaliação de Resultados e Eficiência da Atenção à Saúde no sistema Penitenciário Brasileiro.	Nubia Cristina da Silva Raquel Braga Rodrigues Thiago Augusto Hernandes Rocha	Allan Claudius Queiroz Barbosa João Victor Muniz Rocha	CAD
Coordenação:	Prof. Allan Claudius Queiroz Barbosa	Viviane Aparecida Alvares da Silva		
CONTRATANTE:	ZETRASOFT			
Objetivo:	Consultoria organizacional para elaboração e apresentação de uma proposta de revitalização organizacional, incluindo o mapeamento de competências estruturais, proposição do plano diretor de recursos humanos, com ênfase na elaboração e implantação de planos de cargos e salários e carreiras.		Aisy Anne Carla Veloso Antonio Del Maestro Filho Fernando Teixeira Lizardo Monique Silva Araújo Renata Caetano Vieira de Faria	CAD
Coordenação:	Prof. Antônio Del Maestro			
CONTRATANTE:	FUNDAÇÃO DE AMPARO A PESQUISA DO ESTADO DE MINAS GERAIS - FAPEMIG			
Objetivo:	Projeto "Publicação de Periódicos Científicos Institucionais - Revista Nova Economia".		Ana Flávia Machado	ECN
Coordenação:	Profa. Ana Flávia Machado			
CONTRATANTE:	ASSOCIAÇÃO NACIONAL DE PÓS GRADUAÇÃO E PESQUISA EM ADMINISTRAÇÃO - ANPAD	Alessandra Grazielle Xavier Ana Claudia Linhares Terra Bruna Gabrielli Gomes Saraiva Leticia Mara Machado da Silva Ligiane Ferreira de Oliveira Livia Carolina de Matos Lima Niara Gonçalves da Cruz Pedro Henrique Guimarães Brandão William do Val Domingues Junior	Aline Villas Boas Silveira Antonio Artur de Souza Bruna Gabrieli Gomes Saraiva Daniele Oliveira Xavier Lorena Cardoso Paulino Maria Flavia Ribeiro Rodrigues Maryne Mirydyane Medeiros Nayara Ariane Rodrigues Gomes	CIC
Objetivo:	Projeto com o objetivo de desenvolver atividades de pesquisa e de coordenação do teste de seleção ANPAD.			
Coordenação:	Prof. Antônio Artur de Souza			
CONTRATANTE:	FUNDAÇÃO DE AMPARO A PESQUISA DO ESTADO DE MINAS GERAIS - FAPEMIG	Alexandre Vasconcelos de Melo Bruna Camargos Avelino		
Objetivo:	Projeto: "Publicação de periódicos científicos Institucionais - Revista Contabilidade Vista & Revista".		Jaqueline Veneroso Alves da Cunha	CIC
Coordenação:	Profa. Jaqueline Veneroso Alves da Cunha			
CONTRATANTE:	FUNDAÇÃO DE AMPARO A PESQUISA DO ESTADO DE MINAS GERAIS - FAPEMIG			
Objetivo:	Projeto "Análise da aplicabilidade do conceito de custo total de propriedade na decisão de investimento do governo do Estado de Minas Gerais".		Poueri do Carmo Mário	CIC
Coordenação:	Prof. Poueri do Carmo Mário			
CONTRATANTE:	FUNDAÇÃO DE AMPARO A PESQUISA DO ESTADO DE MINAS GERAIS - FAPEMIG			
Objetivo:	Projeto "Transmissão de ciclos de preço entre os mercados de derivativos e spot das commodities agropecuárias brasileiras".		Wagner Moura Lamounier	CIC
Coordenação:	Prof. Wagner Moura Lamounier			

CONTRATANTE:	AGÊNCIA BRASILEIRA DE DESENVOLVIMENTO INDUSTRIAL - ABDI		Eduardo da Motta e Albuquerque Gilberto de Assis Libânio João Alberto de Negr Thiago Caliri Silva	CEDEPLAR/ ECN
Objetivo:	Prestação de Serviços técnicos especializados com o objetivo de realizar pesquisa periódica de inovação tecnológica no Brasil, desenvolvendo a metodologia para a elaboração continuada desta pesquisa após o término.	Marcelo de Brito Brandão		
Coordenação:	Prof. Gilberto de Assis Libânio			
CONTRATANTE:	AGÊNCIA BRASILEIRA DE DESENVOLVIMENTO INDUSTRIAL - ABDI		Eduardo da Motta e Albuquerque Eliza Antonia de Queiroz Fernanda Faria Silva Frederico Gonzaga Jayme Junior Gilberto de Assis Libânio João Mateus de Freitas Veneroso José Alberto Magno de Carvalho Marco Flavio da Cunha Resende Paula Miranda Ribeiro Reynaldo Maia Muniz	CEDEPLAR/ ECN
Objetivo:	Avaliar a efetividade do conjunto de instrumentos de apoio ao investimento produtivo, inovação e promoção de exportações.			
Coordenação:	Prof. Frederico Gonzaga Jaime			
CONTRATANTE:	AGÊNCIA BRASILEIRA DE DESENVOLVIMENTO INDUSTRIAL - ABDI		Eduardo da Motta e Albuquerque	CEDEPLAR/ ECN
Objetivo:	Curso de Política Industrial para empregados da ABDI.			
Coordenação:	Prof. Eduardo da Motta e Albuquerque			
CONTRATANTE:	DEPARTAMENTO INTERSINDICAL DE ESTATÍSTICA E SOCIOECONÔMICOS - DIEESE		Ana Flávia Machado	CEDEPLAR/ ECN
Objetivo:	Desenvolvimento de estudo para caracterização dos trabalhadores que buscam a qualificação profissional e seu padrão de remuneração, em apoio à elaboração de sete boletins regionais.			
Coordenação:	Profa. Ana Flávia Machado			
CONTRATANTE:	ECONOMIC COMMISSION FOR LATIN AMERICA AND THE CARIBBEAN - ECLAC			
Objetivo:	The general objective of the project is to improve the fiscal sustainability and social protection systems in Latin America in the face of population ageing.	Ana Paula Almeida Pylo	Cassio Maldonado Turra	CEDEPLAR/ POP
Coordenação:	Prof. Cassio Maldonado Turra			
CONTRATANTE:	FUNDAÇÃO ITAÚ SOCIAL		Ana Maria Hermeto	CEDEPLAR/ ECN
Objetivo:	Realizar a pesquisa destinada a avaliar o "Programa Escola Integrada de Belo Horizonte" e o "Programa Prova Brasil".			
Coordenação:	Profa. Ana Maria Hermeto			
CONTRATANTE:	FUNDAÇÃO DE APOIO À PESQUISA - FAPEMIG		José Irineu Rangel Rigotti	CEDEPLAR/ POP
Objetivo:	Pesquisa: "A questão demográfica e o sistema de ensino brasileiro, com ênfase em Minas Gerais".			
Coordenação:	Prof. José Irineu Rangel Rigotti			

CONTRATANTE:	FUNDAÇÃO DE APOIO À PESQUISA - FAPEMIG			
Objetivo:	Organização do evento "National Transfer Accounts Workshop: Intergenerational Approaches to Social and Economic Policy"		Cassio Maldonado Turra	CEDEPLAR/ POP
Coordenação:	Prof. Cassio Maldonado Turra			
CONTRATANTE:	FUNDAÇÃO DE APOIO À PESQUISA - FAPEMIG			
Objetivo:	Pesquisa: "População e desenvolvimento; estudos sobre envelhecimento populacional, mortalidade e previdência social".		Bernardo Lanza Queiroz	CEDEPLAR/ POP
Coordenação:	Prof. Bernardo Lanza Queiroz			
CONTRATANTE:	FUNDAÇÃO DE APOIO À PESQUISA - FAPEMIG	Andre Augusto Gavlak Antonio Miguel Vieira Monteiro Carl Paul Shmmertmann	Simone Wajman	CEDEPLAR/ POP
Objetivo:	Cooperação FAPEMIG-CAPES - Programa de pós graduação em Demografia da UFMG.			
Coordenação:	Prof. Simone Wajman			
CONTRATANTE:	FUNDAÇÃO DE APOIO À PESQUISA - FAPEMIG			
Objetivo:	Organização do evento "Ciclo de Seminários em Metodologia e História so Pensamento Econômico"		Hugo Eduardo Araujo da Gama Cerqueira	CEDEPLAR/ ECN
Coordenação:	Prof. Hugo Eduardo Araujo da Gama Cerqueira			
CONTRATANTE:	FUNDAÇÃO DE APOIO À PESQUISA - FAPEMIG			
Objetivo:	Organização do evento "New Challenges in Population and Development"		Bernardo Lanza Queiroz	CEDEPLAR/ POP
Coordenação:	Prof. Bernardo Lanza Queiroz			
CONTRATANTE:	FUNDAÇÃO DE DESENVOLVIMENTO DA PESQUISA - FUNDEP		Alexandre Mendes Cunha Ana Flavia Machado Andrea Miranda da Silva Eduardo da Motta e Albuquerque Eduardo Tadeu Vieira de Araujo Joao Antonio de Paula Jose Alberto Magno de Carvalho Raquel Dutra de Castelo Lisboa Reynaldo Maia Muniz Wellington Alves de Castro	CEDEPLAR/ ECN/POP
Objetivo:	Projeto "Auxílio à construção de uma agenda para o desenvolvimento da ciência, tecnologia e inovação de Minas Gerais".			
Coordenação:	Prof. João Antônio de Paula			
CONTRATANTE:	FUNDAÇÃO DE DESENVOLVIMENTO DA PESQUISA - FUNDEP	Andre Cordeiro Valerio Anthony Lennhard Ciara de Melo Barbosa Everton Emanuel Campos de Lima Luisa Pimenta Terra Luiz Otávio Teixeira Passos Luiza Borges Dulci Matheus Vinicius Souza Mattos	Adelia Cristina de Souza Braga Artur Moreira Souto Eduardo Maia Memoria Fabio Weikert Bicalho Fernando Silva Borges de Andrade Gustavo Avelar de Matos Matheus Silva Romualdo Tarcisio Tadeu Nunes Junior Thiago Araujo do Pinho Tiago Esteves Gonçalves da Costa Tiago Neves Guerra Lages João Bosco Moura Tonucci Filho Sibelle Cornélio Diniz	CEDEPLAR/ POP
Objetivo:	Avaliação de impacto do projeto estruturador "Poupança Jovem".			
Coordenação:	Prof. Eduardo Luiz Gonçalves Rios Neto			

CONTRATANTE:	ITAÚ UNIBANCO		Eduardo Luiz Gonçalves Rios Neto Gabriela Marise de Oliveira Bonifacio Jennifer Louise Menezes Jose Irineu Rangel Rigotti Ana Maria Hermeto Laura Lidia Rodriguez de Espinoza Marcos Roberto Gonzaga Moema Gonçalves Bueno Figoli Raquel Rangel de Meireles Guimarães Thiago Rezende Dias Fonseca	CEDEPLAR/ ECN/POP
Objetivo:	Projeção Econômico-Demográfica especializada - 2010-2030			
Coordenação:	Profa. Ana Maria Hermeto			
CONTRATANTE:	SECRETARIA MUNICIPAL DE EDUCAÇÃO - SME/PBH		Ana Maria Hermeto	CEDEPLAR/ ECN
Objetivo:	Realização de estudos de demanda da educação infantil e educação de jovens e adultos (EJA) no município de Belo Horizonte.			
Coordenação:	Profa. Ana Maria Hermeto			
CONTRATANTE:	SECRETARIA DE ESTADO DE SAÚDE - SES/MG		Kenya Valeria Micaela de Souza Noronha Monica Viegas Andrade	CEDEPLAR/ ECN
Objetivo:	Pesquisa sobre a evolução da equidade da saúde em Minas Gerais, a partir de uma abordagem comparativa 1988/2008, utilizando os dados da pesquisa nacional de amostra domiciliar.			
Coordenação:	Profa. Mônica Viegas Andrade			
CONTRATANTE:	SECRETARIA DE ESTADO DE SAÚDE - SES/MG		Allan Claudius Queiroz Barbosa Emilio Suyama Kenya Valeria Micaela de Souza Noronha Monica Viegas Andrade	CEDEPLAR/ ECN
Objetivo:	Pesquisa da equidade em saúde no Estado de Minas Gerais a partir dos indicadores do programa estruturador saúde em casa e do índice de concentração em saúde.			
Coordenação:	Profa. Mônica Viegas Andrade			
CONTRATANTE:	SECRETARIA DE ESTADO DE SAÚDE - SES/MG		Laura Lidia Rodriguez Wong	CEDEPLAR/ POP
Objetivo:	Prestação de serviços visando diagnosticar e dimensionar a demanda por especialidades médicas e residências médicas em Minas Gerais.			
Coordenação:	Profa. Laura Lídia Rodríguez Wong			
CONTRATANTE:	SERVIÇO NACIONAL DE APRENDIZAGEM INDUSTRIAL - SENAI/DN		Edson Paulo Domingues Gabriel Haddad Diniz Ribeiro Manuel Amaral Bueno Marco Aurelio Crocco Afonso Paula Miranda Ribeiro	CEDEPLAR/ ECN
Objetivo:	Pesquisa visando compreender as tendências de modificação nas estruturas produtivas, torna-se necessário uma reflexão sobre o histórico da formação econômica dos Estados, além de identificar tendências futuras a partir novos investimentos e novas configurações espaciais de desenvolvimento. Dessa forma, o objetivo é estruturar para 7 Estados brasileiros estudos sobre a evolução recente da indústria e a distribuição espacial do emprego e perspectivas. Os 7 Estados são: Mato Grosso, Bahia, Santa Catarina, Rio Grande do Sul, Goiás, Espírito Santos e Rondônia.			
Coordenação:	Prof. Marco Aurélio Crocco			

<p>CONTRATANTE:</p>	<p>SECRETARIA DE ESTADO DE DESENVOLVIMENTO REGIONAL E POLÍTICA URBANA - SEDRU/MG</p>		<p>Alisson Flavio Barbieri Adelia Cristina de Souza Braga Alexandre Weber Aragão Veloso Aline Almeida Raposo Ana Carolina Assis Ribeiro Ana Flavia Machado Ana Maria Rabelo Gomes Ana Paula Baltazar dos Santos Ana Paula Emidio Barbosa Andrea Mirando da Silva Arnaldo Freitas de Oliveira Junior Artur Moreira Souto Bernardo Lanza de Queiroz Cassio Maldonado Turra Danilo Marques de Magalhães Dayan Magalhães Castro Eduardo Maia Memoria Fabiana Andrade Bernardes Almeida Fabio Weikert Bicalho Fernanda Caixeta Carvalho Fernando da Silva Soares Fernando Silva Borges de Andrade Geraldo Magela Costa Guilherme Augusto Pereira Malta Guilherme de Castro Leiva Gustavo Avelar de Matos Heloisa Soares de Moura Costa Hugo Eduardo Araujo da Gama Cerqueira Ignez Helena Oliva Perpetuo Isabela França Magalhães João Bosco Moura Tonucci Filho João Gabriel Teixeira João Victor de Oliveira Rodrigues Jose Alberto Magno de Carvalho Jose Irineu Rangel Rigotti Jose Tanajura Carvalho Junia Maria Ferrari de Lima Jupira Gomes de Mendonça Kenya Valeria Micaela de Souza Noronha Laura Lidia Rodriguez de Espinoza Laura Rodriguez Wong Leandro Cardoso Luiz Alberto Borges Junior Marco Aurelio Crocco Afonso Marcus Abilio Gomes Pereira Matheus Silva Romualdo Nilo de Oliveira Nascimento Pamela Aquino Fernandes Paola Rogedo Campos Paula Miranda de Ribeiro</p>	<p>CEDEPLAR</p>
<p>Objetivo:</p>	<p>Serviços técnico especializado para elaboração do Plano Diretor de Desenvolvimento Integrado - PDDI da Região Metropolitana de Belo Horizonte.</p>			

			Pedro Cisalpino Pinheiro Pedro Henrique de Mendonça Resende Priscila Silva Nogueira Reinaldo Onofre dos Santos Reynaldo Maia Muniz Roberto Luiz de Melo Monte Mor Rodrigo Ferreira Simões Rodrigo Santos Marcandier Gonçalves Rogerio Palhares Zschaber Araujo Samanta Jovana Moura de Oliveira Shirley Aparecida Miranda Sibelle Cornélio Diniz Silke Kapp Tarcisio Tadeu Nunes Junior Tatiana Soledade Delfanti Melo Thiago Araujo do Pinho Tiago Esteves Gonçalves da Costa Tiago Neves Guerra Lages Vanessa Cardoso Ferreira	
Coordenação:	Prof. Mauro Borges Lemos			
CONTRATANTE:	TRIBUNAL DE CONTAS DO ESTADO - TCE/MG			
Objetivo:	Análise da dinâmica regional e tributária do estado de Minas Gerais.		Bernardo Palhares Campolina Diniz Bruno de Paula Rocha Edson Paulo Domingues Frederico Gonzaga Jayme Junior Rodrigo Ferreira Simões	CEDEPLAR/E CN
Coordenação:	Prof. Frederico Gonzaga Jaime			
Total Projetos	43	40	199	

CURSOS DA FACE

Em 2011 foram lecionados 10 (dez) turmas, envolvido treinamento profissional, especialização e aperfeiçoamento pelos diversos Departamentos da FACE/UFMG tendo sido frequentados por 143 (cento e quarenta e três) alunos cujos conteúdos programáticos atenderam às demandas de diversos segmentos da sociedade.

TÍTULO	HORAS/ AULA TOTAL DO CURSO	Nº DE TURMAS	Nº DE ALUNOS	Nº PESSOAL EXTERNO NO PROJETO	Nº PESSOAL DA INSTITUIÇÃO APOIADA NO PROJETO
DEPARTAMENTO DE CIÊNCIAS ADMINISTRATIVAS					
CURSO DE ESPECIALIZAÇÃO EM GESTÃO ESTRATÉGICA FINANÇAS	405	1	28		Antonio Artur de Souza Antonio Dias Pereira Filho Francisco Vidal Barbosa Luiz Alberto Bertucci Luiz Alex Silva Saraiva Reynaldo Maia Muniz Robert Aldo Iquiapaza Coaguila Rubens Augusto de Miranda
Coordenação: Prof. Antônio Del Maestro					
CURSO DE ESPECIALIZAÇÃO EM GESTÃO ESTRATÉGICA GESTÃO DE NEGÓCIOS	810	2	56		Antonio Del Maestro Filho Francisco Vidal Barbosa Luiz Alberto Bertucci Marlusa Gosling Reynaldo Maia Muniz Ricardo Teixeira Veiga Roberto Gonzalez Duarte
Coordenação: Prof. Antônio Del Maestro					
Sub Total	1620	3	84	0	15
DEPARTAMENTO DE CIÊNCIAS CONTÁBEIS					
CURSO DE ESPECIALIZAÇÃO EM AUDITORIA EXTERNA	1080	3	59	Débora Lage Martins Lélis João Aristides de Moraes Jose Miguel Barros de Rezende Myrian Buenos Aires Moutinho Osmar Teixeira de Abreu Julio Cesar Silveira	Antonio Artur de Souza Carlos Mauricio Vieira Jacqueline Veneroso Alves da Cunha Laura Edith Taboada Pinheiro Marcia Athayde Matias Poueri do Carmo Mario Silverio Antonio do Nascimento Wagner Moura Lamounier Valeria Gama Fully Bressan
Coordenação: Prof. Wagner Moura Lamounier					
Sub Total	1080	3	59	6	9

CURSO DE APERFEIÇOAMENTO EM CONTROLADORIA E FINANÇAS	1080	4	155	Cesar Virgílio da Silva	Antonio Artur de Souza Antonio Carlos Ferreira Carvalho Bruno Perez Ferreira Carlos Mauricio Vieira Gabriela Cristina da Silva Marcio Augusto Gonçalves Cleberon Luiz Santos de Paula Marcia Athayde Matias Reynaldo Maia Muniz Silveiro Antonio do Nascimento Rogério Mário Fernandes
Coordenação: Prof. Carlos Maurício Vieira					
Sub Total	1080	4	155	1	11
Total	3780	10	298	7	35

ATIVIDADES RELACIONADAS A PROJETOS PRÓPRIOS DA FUNDAÇÃO IPEAD

Durante o ano de 2011 houve diversos avanços na área da tecnologia da informação e comunicação da Fundação IPEAD. Dentre ele, cabe destacar, primeiramente, a migração do sistema financeiro e contábil para um novo, que, além de prover novos recursos e parâmetros específicos para uma fundação de apoio, integra, também, a gestão dos projetos e o setor de compras. Outra característica desse novo sistema é a possibilidade dos coordenadores dos projetos poderem acompanhar a sua situação financeira através da internet, possibilitando um atendimento instantâneo e em tempo real, onde quer que o coordenador esteja. Isso enseja à Fundação, cada vez mais, aprimorar as atividades de gestão e apoio às demandas da comunidade da FACE.

Com o objetivo de aperfeiçoar o relacionamento com os parceiros de projetos próprios da Fundação, principalmente os de pesquisas de preços, lançou-se uma nova ferramenta de consulta aos dados e preços pesquisados através da internet. Batizada de SISPEAD, ela disponibiliza aos parceiros todos os relatórios de uma forma mais moderna e funcional. Essa ferramenta usa uma plataforma de fácil expansão, dando condições à Fundação de atender, mais rapidamente, a um maior número de parceiros.

Na área de pesquisa, foram implantadas e aprimoradas ferramentas de pesquisa *on-line*, o que possibilita aos informantes respondê-la da sua empresa ou residência, no horário mais conveniente, assim como acompanhar, através de um painel de controle, a participação dos informantes e dos pesquisadores.

Na constante busca de atualização tecnológica da infraestrutura da Fundação, vale destacar a implantação do sistema de telefonia VOIP (voz pela internet), que, além de propiciar uma redução de 60% dos custos de telefonia, trouxe outros benefícios, como a gravação das ligações, possibilidade de relatórios gerenciais e, principalmente, a possibilidade de conectar um ramal em qualquer lugar em que exista um link de Internet. Essa tecnologia propiciou, a

parte dos pesquisadores, realizar as atividades em suas residências, tornando o trabalho mais ágil e aumentando a capacidade de atendimento da Fundação.

Outra evolução tecnológica foi a adoção da plataforma Android para os dispositivos de coleta de dados. Essa migração, além de possibilitar uma maior flexibilidade nos aparelhos, que podem ser de tamanhos e especificações diferentes para cada tipo ou lugar de coleta, possibilita a introdução de novas tecnologias, como o georreferenciamento e a transmissão de dados remotos, viabilizando a gestão de coletas de longa distância.

BANCO DE PREÇOS REFERENCIAIS

A Fundação IPEAD, por meio de sua equipe técnica especializada em pesquisas quali-quantitativas, aprimorou substancialmente, em 2011, o projeto BANCO DE PREÇOS REFERENCIAIS. Este projeto compreende a prestação de serviços técnicos especializados de montagem e manutenção periódica de um BANCO DE PREÇOS REFERENCIAIS, a ser acessado pelos usuários das instituições contratantes (Banco do Brasil, COPASA, DER/MG, FUNDEP, Prefeitura de Caeté, Prefeitura de Itabira, Secretaria Adjunta Municipal de Abastecimento da PBH e Secretaria de Planejamento, Orçamento e Informação da PBH), com o propósito de subsidiar suas atividades de orçamento, planejamento e gestão de compras. Dentre os objetivos dos serviços prestados pela Fundação IPEAD, contemplados no projeto, destacam-se:

- Servir de balizador confiável, com preços efetivamente praticados no mercado, a ser utilizado nos processos de compra, orçamento e planejamento das instituições contratantes;
- Agilizar as etapas de definição de preços de referência e avaliação das propostas dos processos de compras;
- Promover economia de recursos nas compras;
- Garantir o cumprimento das Leis 8.666 - das licitações - e 10.520 - de pregões, que regulam as compras com recursos públicos, no que se refere à definição do preço de referência e desenvolvimento de ampla pesquisa de mercado;
- Dar transparência aos processos de compra, à medida que se trabalha com preços referenciais coletados, tratados e analisados por uma instituição imparcial, especializada em pesquisa econômica.

Ainda referente ao projeto Banco de Preços Referenciais, em 2011 a Fundação aprimorou o instrumento on-line, de acesso⁷ livre aos preços praticados em Belo Horizonte em períodos com anterioridade maior do que 12 meses.

ÍNDICE DE PREÇO AO CONSUMIDOR – IPC

Constantemente, jornais, revistas, rádios, enfim, a imprensa de um modo geral, noticiam o desempenho dos mais variados indicadores da economia nacional, entre eles os índices de inflação, aí incluídos os Índices Gerais de Preços,

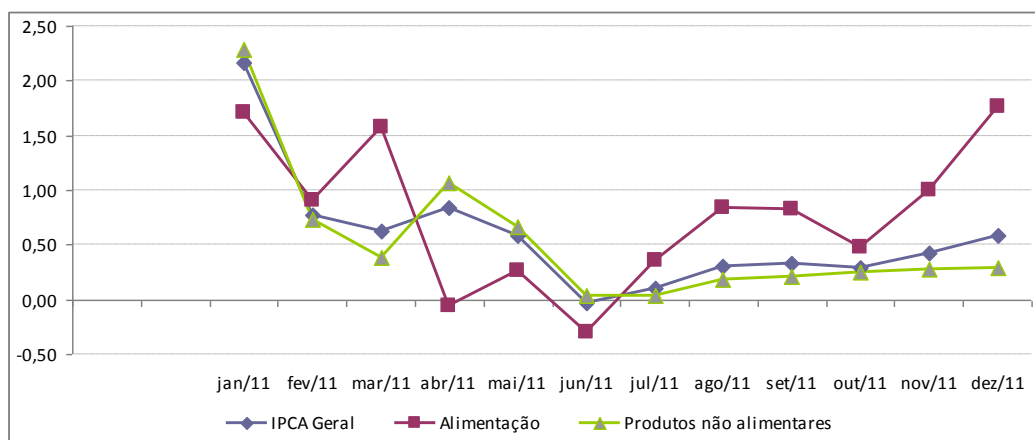
⁷ O acesso aos preços, através deste instrumento, é ilimitado e pode ser feito 24 horas por dia, de forma totalmente gratuita, por meio do endereço: <http://www.ipead.face.ufmg.br/site/siteipead/html/index.php?page=registropreco>.

Índices de Custos e Índices de Preços ao Consumidor. Os índices de preços constituem uma medida estatística importante para o acompanhamento da trajetória dos preços da economia.

A Fundação IPEAD calcula dois índices de preços ao consumidor para o município de Belo Horizonte. O Índice de Preços ao Consumidor Amplo – IPCA, que abrange famílias com renda de 1 a 40 salários mínimos e o Índice de Preços ao Consumidor Restrito – IPCR, que abrange famílias com renda de 1 a 6 salários mínimos. Estes índices são calculados mediante realização de pesquisa de preços feita com cerca de 1.200 informantes, sendo obtidas, mensalmente, aproximadamente 43.000 cotações de produtos e serviços.

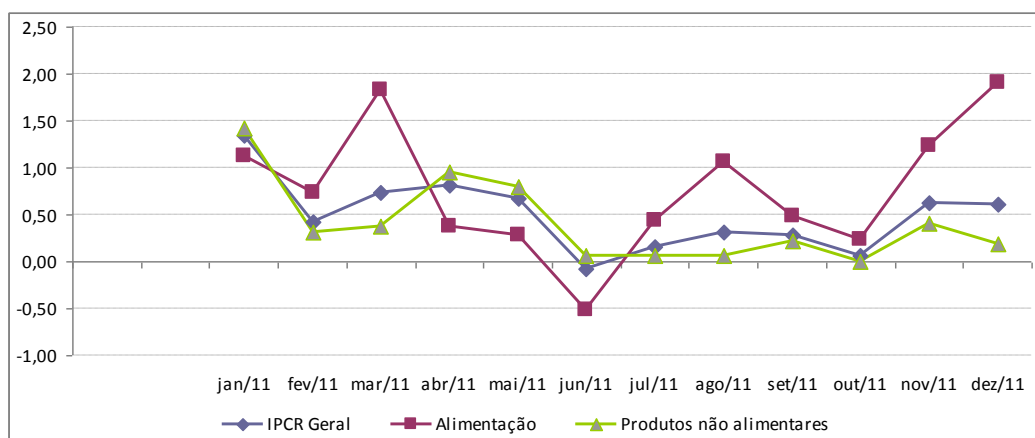
A estrutura de ponderação utilizada nos cálculos dos dois índices é extraída da Pesquisa de Orçamentos Familiares – PO,F realizada pelo Instituto Brasileiro de Geografia e Estatística – IBGE referente ao município de Belo Horizonte. Ambos os índices passaram a ser calculados de acordo com a metodologia quadrissemanal a partir de junho de 1992. Assim, a cada semana, o IPEAD divulga a inflação quadrissemanal, que decorre da comparação entre a média dos preços praticados nas quatro últimas semanas e a média dos preços praticados nas quatro semanas imediatamente anteriores.

Variação mensal do Índice de Preço ao Consumidor Amplo de BH (%) - 2011



Fonte: Fundação IPEAD

Variação mensal do Índice de Preço ao Consumidor Restrito de BH (%) - 2011

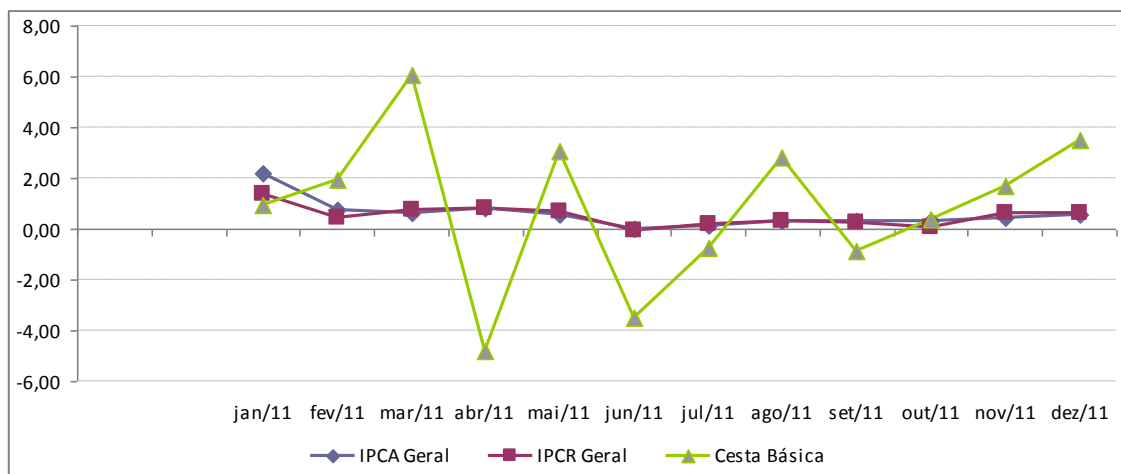


Fonte: Fundação IPEAD

CESTA BÁSICA

A pesquisa apura o custo de 13 produtos alimentares que compõem a cesta para a alimentação de um trabalhador adulto, conforme o Decreto Lei 399/38.

Variação mensal da Cesta Básica de BH e Índices de Preço ao Consumidor (%) - 2011

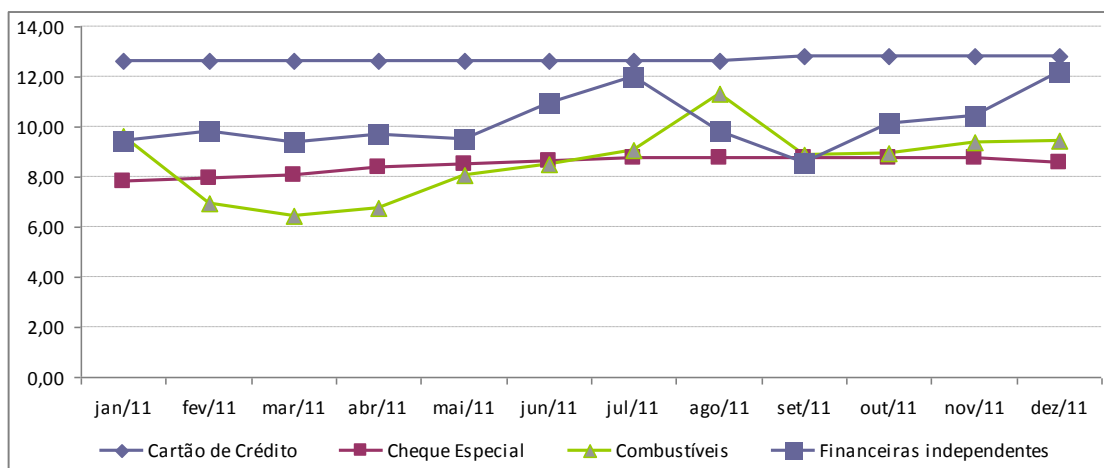


Fonte: Fundação IPEAD

TAXA DE JUROS E TARIFAS BANCÁRIAS

Trata-se de uma pesquisa mensal sobre taxas de juros praticadas em Belo Horizonte, bem como sobre as diversas tarifas que os bancos utilizam para cobrar os seus serviços. A Fundação apresenta, mensalmente, uma síntese das taxas de juros praticadas na captação, e nos empréstimos aos diversos setores da economia, assim como aos empréstimos pessoais. Com esta pesquisa, a Fundação oferece indicadores que podem ser confrontados com o nível da inflação e, conseqüentemente, auxiliar na tomada de decisão tanto sobre aplicações financeiras, como sobre demanda de empréstimos.

Taxa de Juros mensais em BH - 2011



Fonte: Fundação IPEAD

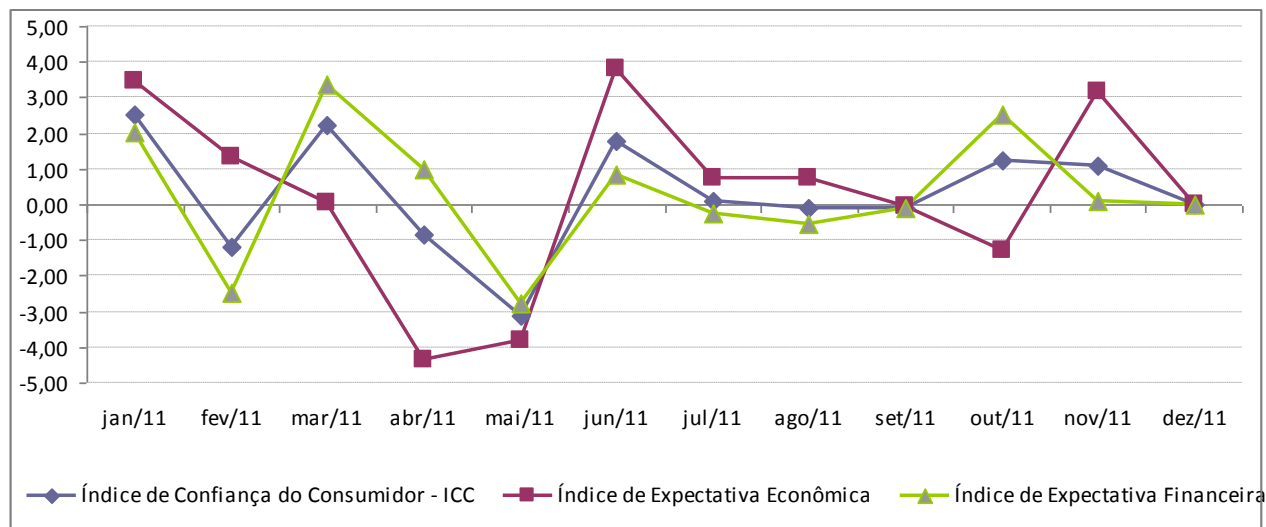
ÍNDICE DE CONFIANÇA DO CONSUMIDOR DE BELO HORIZONTE – ICCBH

Desenvolvido pela Fundação IPEAD em parceria com a Federação do Comércio de Minas Gerais – FECOMÉRCIO-MG, o ICCBH é um indicador que explicita a opinião dos consumidores em relação a diversos aspectos conjunturais capazes de afetar as suas decisões de consumo, no curto e médio prazos. O ICCBH funciona como um indicador antecedente das atividades econômicas particularmente importante para o planejamento de estoques e investimentos na economia da capital mineira. Adicionalmente, a pesquisa de campo permite hierarquizar as intenções de compra dos consumidores belo horizontinos em relação a diversos produtos e serviços, bem como explicita os itens de maior inadimplência.

O ICC representa um indicador que, além de ser um balizador estratégico para o comércio varejista de Belo Horizonte, fornece sinais que podem subsidiar decisões de política econômica como um todo.

Como o próprio nome indica, o ICCBH apura, mensalmente, o nível de confiança do consumidor belo-horizontino, por meio de indicadores macro e microeconômicos avaliados numa escala de 0 (pessimismo total) e 100 (otimismo total). O quadro, a seguir, apresenta as variações percentuais sofridas pelo ICCBH ao longo do ano de 2011.

Variação mensal do Índice de Confiança do Consumidor de BH (%) - 2011



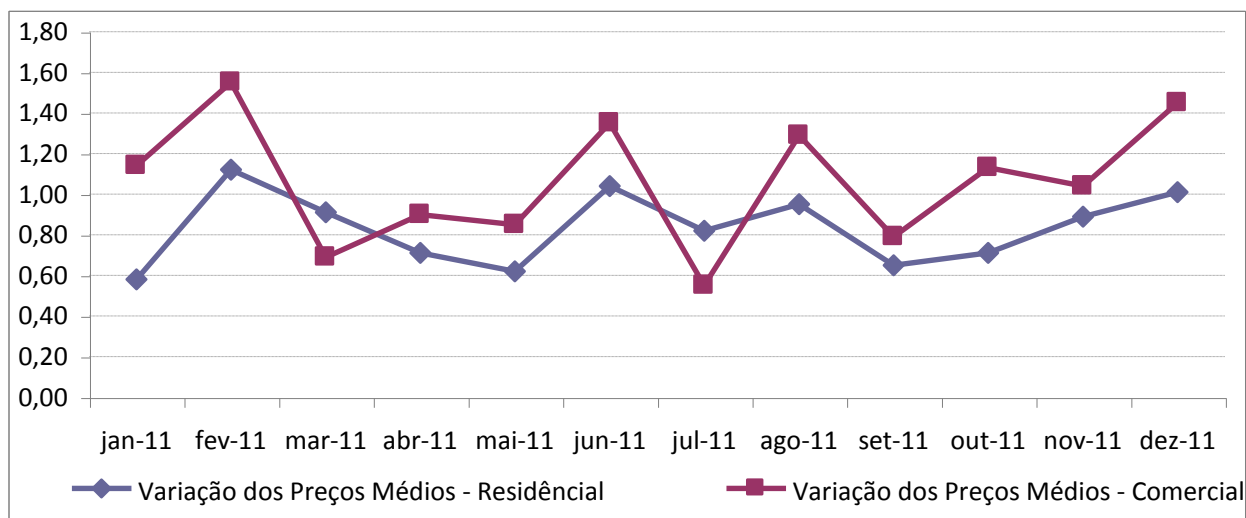
Fonte: Fundação IPEAD

MERCADO IMOBILIÁRIO

A pesquisa do mercado imobiliário de Belo Horizonte tem por objetivo captar a dinâmica desse mercado. Trata-se de uma pesquisa realizada pela Fundação, com o apoio e patrocínio da Prefeitura Municipal de Belo Horizonte - PBH e a colaboração do Sindicato da Indústria da Construção Civil do Estado de Minas Gerais - SINDUSCON e da Câmara do Mercado Imobiliário de Minas Gerais – CMI, na divulgação mensal da Pesquisa. Permite disponibilizar,

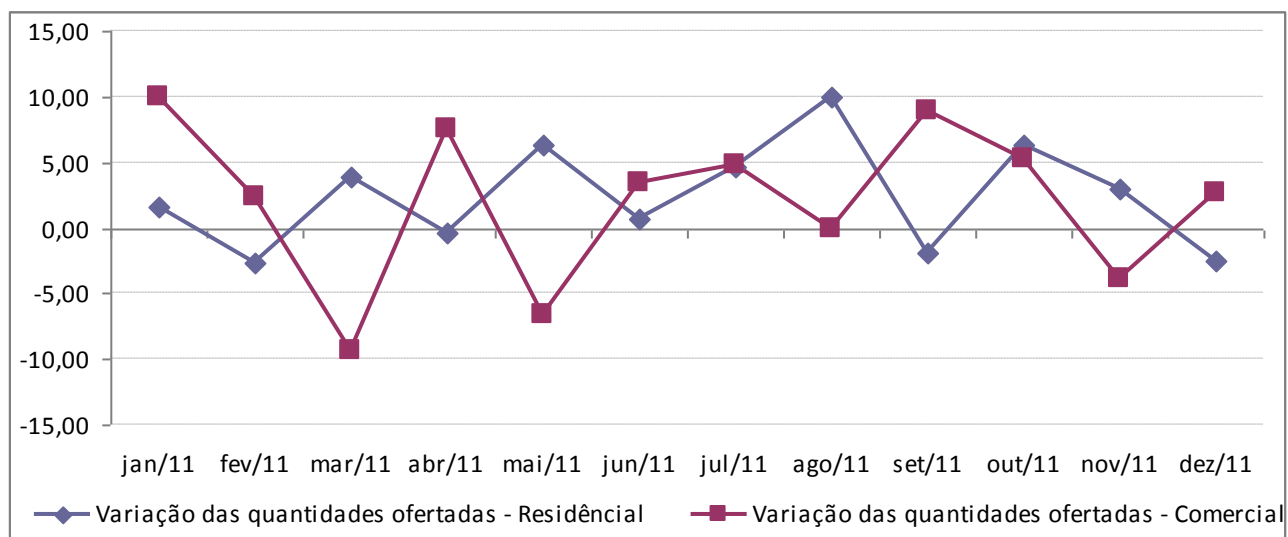
mensalmente, um conjunto de indicadores referentes aos preços dos imóveis, velocidade das vendas e valor dos aluguéis, nos segmentos comercial e residencial.

Varição mensal da Pesquisa de Aluguéis de BH (%) - 2011



Fonte: Fundação IPEAD

Varição mensal da oferta de Imóveis Residenciais e Comerciais em BH - 2011



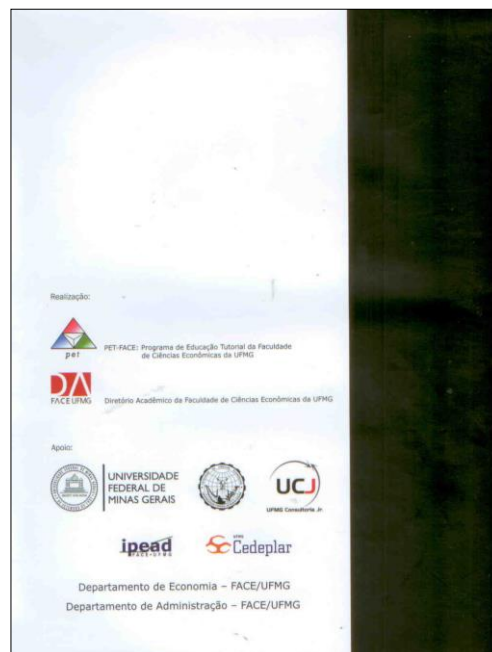
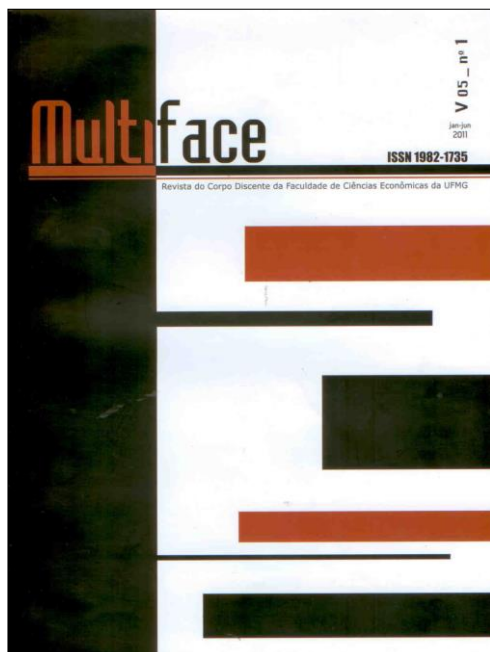
Fonte: Fundação IPEAD

CONTRIBUIÇÃO AO CORPO DISCENTE

A Fundação IPEAD contribui com alguns projetos desenvolvidos pelos alunos da FACE, como:

REVISTA MULTIFACE

A Revista Multiface, de responsabilidade dos alunos de graduação, propicia aos discentes da Faculdade tanto a publicação de artigos acadêmicos, quanto a divulgação de entrevistas, manifestações estudantis, resenhas de livros, além de conter uma seção de cases.



CAMPEONATO DE FUTSAL

Inscrições: Até 06/abril (Limite de 16 times)	Taxa de inscrição: R\$ 180, por equipe (+ cheque caução no mesmo valor)	Início: 10/abril no CEU (Jogos aos domingos)
		
Apoio:  Fundação Instituto de Pesquisas Econômicas Administrativas e Contábeis de Minas Gerais	Informações: atleticaface@gmail.com Congresso técnico e sorteio das chaves dia 07/abril	Premiação: Para os três primeiros colocados e artilheiro (12 caixas de cerveja para o 1º colocado, 8 caixas para o 2º colocado, 4 caixas para o 3º colocado, e 1 caixa para o artilheiro.)

O objetivo do torneio é proporcionar oportunidades àqueles que estudam e trabalham na FACE: uma, de maior contato entre os alunos com os demais segmentos da FACE, na busca de uma maior integração dos mesmos; e outra, de participar de atividades importantes para o seu bem-estar, não diretamente vinculadas aos currículos e às tarefas escolares.

EVENTOS**28º CONGRESSO MINEIRO DE MUNICÍPIOS****IV ENCONTRO DO FÓRUM FAIPES/MG**

O IV Encontro Anual de Dirigentes de Fundações de Apoio às Instituições Públicas de Ensino Superior de Minas Gerais foi realizado nos dias 1º e 2 de setembro de 2011, no Hotel San Diego, em Uberlândia-MG.

O encontro teve a participação da Reitoria da Universidade Federal de Uberlândia, da Diretoria e técnicos da FAPEMIG e a presença maciça de representantes das FAIPES filiadas ao fórum.



29º ENCONTRO NACIONAL DO CONSELHO DE FUNDAÇÕES DE APOIO ÀS INSTITUIÇÕES DE ENSINO SUPERIOR E DE PESQUISA CIENTÍFICA E TECNOLÓGICA – CONFIES

Nos dias 8, 9 e 10 de novembro, a Fundação IPEAD participou do 29º Encontro Nacional do Conselho de Fundações de Apoio às Instituições de Ensino Superior e de Pesquisa Científica e Tecnológica – CONFIES, realizado em Manaus/AM. O evento reuniu autoridades, representantes do governo e da sociedade civil, e dirigentes de Fundações de Apoio a Instituições Federais de Ensino Superior de todo o país.



O evento foi organizado pela Fundação de Apoio Institucional Rio Solimões – UNISOL, adjunta à Universidade Federal do Estado do Amazonas (UFAM).

CONVÊNIOS E CONTRATOS DA FUNDAÇÃO

Em 2011 foram celebrados 20 (vinte) convênios/contratos em que a responsabilidade pela condução das pesquisas, assessorias e consultorias foi da própria Fundação, por meio do seu corpo técnico, e contou com a colaboração de professores/pesquisadores da FACE.

PROJETOS PRÓPRIOS DA FUNDAÇÃO IPEAD 2011
CONTRATANTE: ASSOCIAÇÃO NACIONAL DOS CENTRO DE PÓS GRADUAÇÃO EM ECONOMIA - ANPEC OBJETO: Apoio à realização do Exame Nacional ANPEC.
CONTRATANTE: BANCO DO BRASIL S.A OBJETO: Prestação de serviços técnicos especializados para pesquisa e análise estatística de preços de mercado.
CONTRATANTE: CÂMARA DO MERCADO IMOBILIÁRIO - CMI OBJETO: Pesquisa referente ao Mercado Imobiliário da região metropolitana de BH.
CONTRATANTE: COMPANHIA DE SANEAMENTO DE MINAS GERAIS - COPASA/MG OBJETO: Serviços técnicos especializados para elaboração de pesquisa, coleta, consistência e análise estatística de preços de mercado.
CONTRATANTE: COMPANHIA DE SANEAMENTO DE MINAS GERAIS - COPASA/MG OBJETO: Serviços técnicos especializados para manutenção e melhoria do sistema de análise estatística do parque de hidrômetros da COPASA MG.
CONTRATANTE: DEPARTAMENTO DE ESTRADAS DE RODAGEM - DER/MG OBJETO: Serviço técnicos especializados para elaboração de pesquisa e análise estatística de preços de mercado.
CONTRATANTE: FEDERAÇÃO DO COMÉRCIO DE MINAS GERAIS - FECOMERCIO OBJETO: Prestação de serviços técnicos especializados para elaboração e realização do Índice de Confiança do Consumidor de Belo Horizonte - ICCBH.

CONTRATANTE: FUNDAÇÃO DE DESENVOLVIMENTO DA PESQUISA - FUNDEP OBJETO: Serviços técnicos especializados para especificação de produtos, elaboração de pesquisa, coleta, consistência e análise estatística de preços de mercado.
CONTRATANTE: FUNDAÇÃO DE DESENVOLVIMENTO DA PESQUISA - FUNDEP OBJETO: Serviços técnicos especializados para especificação de produtos, elaboração de pesquisa, coleta, consistência e análise estatística de preços de mercado e montagem de um banco de preços referenciais, efetivamente praticados em Belo Horizonte, de uma lista de produtos adquiridos pelo Hospital Risoleta Tolentino Neves, UPA Centro Sul e Obras.
CONTRATANTE: SECRETARIA MUNICIPAL DE FINANÇAS DA PREFEITURA MUNICIPAL DE BELO HORIZONTE - SMF-PBH OBJETO: Serviços técnicos especializados para realização de pesquisa e assessoria sobre a evolução do Mercado Imobiliário de Belo Horizonte.
CONTRATANTE: SECRETARIA MUNICIPAL ADJUNTA DE SEGURANÇA ALIMENTAR NUTRICIONAL DA PREFEITURA MUNICIPAL DE BELO HORIZONTE - SMASAN - PBH OBJETO: Serviços técnicos especializados para elaboração de pesquisa, coleta, consistência e análise estatística de preços de mercado.
CONTRATANTE: SECRETARIA MUNICIPAL DE PLANEJAMENTO, ORÇAMENTO E INFORMAÇÃO DA PREFEITURA MUNICIPAL DE BELO HORIZONTE - SPOI-PBH OBJETO: Prestação de serviços técnicos especializados de consultoria visando à execução dos projetos: Desenvolvimento de diagnóstico socioeconômico contendo indicadores que permitam analisar e acompanhar a repercussão da crise mundial na Economia de BH e RMBH; Desenvolvimento de metodologia e cálculo de indicadores socioeconômicos de BH; Pesquisa, análise estatística de preços de mercado; Apoio técnico na elaboração, acompanhamento e avaliação de projetos socioeconômicos para BH e RMBH.
CONTRATANTE: PREFEITURA MUNICIPAL DE ITABIRA OBJETO: Serviços técnicos especializados de pesquisa, tratamento e análise estatística de preços de mercado.
CONTRATANTE: PREFEITURA MUNICIPAL DE CAETÉ OBJETO: Serviços técnicos especializados para especificação de produtos pesquisados, elaboração de pesquisa, coleta, consistência e análise estatística de preços de mercado.
CONTRATANTE: PREFEITURA MUNICIPAL DE CONTAGEM OBJETO: Serviços técnicos especializados para especificação de produtos pesquisados, elaboração de pesquisa, coleta, consistência e análise estatística de preços de mercado e elaboração de relatórios de Preços Referenciais.
CONTRATANTE: SERVIÇO DE APOIO ÀS MICRO E PEQUENAS EMPRESAS DE MINAS GERAIS - SEBRAE / MG OBJETO: Serviços técnicos especializados para apuração de índices, relacionados ao desempenho conjuntural da Micro e Pequena Indústria Mineira de Transformação".
CONTRATANTE: SERVIÇO DE APOIO ÀS MICRO E PEQUENAS EMPRESAS DE MINAS GERAIS - SEBRAE / MG OBJETO: Serviços técnicos especializados para execução da pesquisa de desempenho das micro e pequenas empresas mineiras, ao levantamento trimestral das variações observadas nos principais indicadores de desempenho das micro e pequenas empresas do Estado.
CONTRATANTE: SERVIÇO DE APOIO ÀS MICRO E PEQUENAS EMPRESAS DE MINAS GERAIS - SEBRAE / MG OBJETO: Serviços técnicos especializados para realização da pesquisa "Expectativa das MPEx mineiras".
CONTRATANTE: SERVIÇO DE APOIO ÀS MICRO E PEQUENAS EMPRESAS DE MINAS GERAIS - SEBRAE / MG OBJETO: Serviços técnicos especializados de reformulação metodológica da pesquisa Sondagem das MPEx Mineiras e do índice de expectativa das MPEx.
CONTRATANTE: SINDICATO DAS INDÚSTRIAS DA CONSTRUÇÃO CIVIL - SINDUSCON OBJETO: Pesquisa referente ao Mercado Imobiliário da região metropolitana de BH.
CONTRATANTE: SINDICATO DOS EMPREGADOS DE EMPRESAS DE SEGURANÇA E VIGILÂNCIA DO ESTADO DE MINAS GERAIS OBJETO: Prestação de serviços técnicos especializados para estimar o percentual adequado de encargos sociais que as empresas de vigilância devem incluir nas propostas a serem apresentadas às diversas instituições que buscam o serviço de segurança.

RELATÓRIOS CONTÁBEIS E PARECER DOS AUDITORES

FUNDAÇÃO INSTITUTO DE PESQUISAS ECONÔMICAS, ADMINISTRATIVAS E
CONTÁBEIS DE MINAS GERAIS - IPEAD

RELATÓRIO CONTENDO RELATÓRIO (PARECER) DE AUDITORIA SOBRE AS
DEMONSTRAÇÕES CONTÁBEIS RELATIVAS AO EXERCÍCIO FINDO EM 31 DE
DEZEMBRO DE 2011

MARÇO/2012

Conteúdo:

- RELATÓRIO (PARECER) DOS AUDITORES INDEPENDENTES

- DEMONSTRAÇÕES CONTÁBEIS DO EXERCÍCIO FINDO EM 31 DE DEZEMBRO DE 2011.
 1. Balanço Patrimonial comparativo com o exercício findo em 31 de dezembro de 2011.
 2. Demonstração dos Resultados.
 3. Demonstração das Mutações do Patrimônio Líquido.
 4. Demonstração dos Fluxos de Caixa
 5. Demonstração das Origens e Aplicações de Recursos
 6. Notas Explicativas.

PARTE I – RELATÓRIO (PARECER) DOS AUDITORES INDEPENDENTES

Castro, Serra, Nirdo
Auditores Independentes**RELATÓRIO DOS AUDITORES INDEPENDENTES**
EXERCÍCIO DE 2011

Ilmos.

Administradores e Conselheiros da

**FUNDAÇÃO INSTITUTO DE PESQUISAS ECONÔMICAS, ADMINISTRATIVAS E CONTÁBEIS
DE MINAS GERAIS - IPEAD**Belo Horizonte/MG

Examinamos as demonstrações financeiras da **FUNDAÇÃO INSTITUTO DE PESQUISAS ECONÔMICAS, ADMINISTRATIVAS E CONTÁBEIS DE MINAS GERAIS - IPEAD**, que compreendem o balanço patrimonial em 31 de dezembro de 2010 e 2011 e as respectivas demonstrações do resultado, das mutações do patrimônio social e dos fluxos de caixa dos exercícios findos naquelas datas, assim como o resumo das principais práticas contábeis e demais notas explicativas.

Responsabilidade da administração sobre as demonstrações financeiras

A administração da Entidade é responsável pela elaboração e adequada apresentação dessas demonstrações financeiras de acordo com as práticas contábeis adotadas no Brasil e pelos controles internos que ela determinou como necessários para permitir a elaboração de demonstrações financeiras livres de distorção relevante, independentemente se causada por fraude ou erro.

Responsabilidade dos auditores independentes

Nossa responsabilidade é a de expressar uma opinião sobre essas demonstrações financeiras com base em nossa auditoria, conduzida de acordo com as normas brasileiras de auditoria. Essas normas requerem o cumprimento de exigências éticas pelos auditores e que a auditoria seja planejada e executada com o objetivo de obter segurança razoável de que as demonstrações financeiras estão livres de distorção relevante.

Uma auditoria envolve a execução de procedimentos selecionados para obtenção de evidência a respeito dos valores e divulgações apresentados nas demonstrações financeiras. Os procedimentos selecionados dependem do julgamento do auditor, incluindo a avaliação dos riscos de distorção relevante nas demonstrações financeiras, independentemente se causada por fraude ou erro. Nessa avaliação de riscos, o auditor considera os controles internos relevantes para a elaboração e adequada apresentação das demonstrações financeiras da Entidade para planejar os procedimentos de auditoria que são apropriados nas circunstâncias, mas não para fins de expressar uma opinião sobre a eficácia desses controles internos da Entidade. Uma auditoria inclui, também, a avaliação da adequação das práticas contábeis utilizadas e a razoabilidade das estimativas contábeis feitas pela administração, bem como a avaliação da apresentação das demonstrações financeiras tomadas em conjunto.

4/13



Castro, Serra, Nirdo
Auditores Independentes

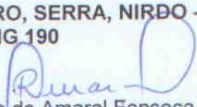
Acreditamos que a evidência de auditoria obtida é suficiente e apropriada para fundamentar nossa opinião.

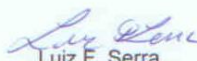
Opinião

Em nossa opinião, as demonstrações financeiras acima referidas apresentam adequadamente, em todos os aspectos relevantes, a posição patrimonial e financeira da **FUNDAÇÃO INSTITUTO DE PESQUISAS ECONÔMICAS ADMINISTRATIVAS E CONTÁBEIS DE MINAS GERAIS - IPEAD**, em 31 de dezembro de 2010 e 2011, o desempenho de suas operações e os seus fluxos de caixa dos exercícios findos naquelas datas, de acordo com as práticas contábeis adotadas no Brasil.

Belo Horizonte/MG, 28 de março de 2012

CASTRO, SERRA, NIRDO – Auditores Independentes.
CRC MG 190


Ricardo do Amaral Fonseca
Contador CRC MG 71.041


Luiz F. Serra
Contador CRC MG 003

**PARTE II – DEMONSTRAÇÕES CONTÁBEIS RELATIVAS AO EXERCÍCIO FINDO
EM 31 DE DEZEMBRO DE 2011, COMPARATIVAS COM EXERCÍCIO
FINDO EM 31 DE DEZEMBRO DE 2010.**

FUNDAÇÃO INSTITUTO DE PESQUISAS ECONÔMICAS, ADMINISTRATIVAS E CONTÁBEIS DE MINAS GERAIS -
IPEAD
CNPJ 16.578.361/0001-50

BALANÇO PATRIMONIAL

(Valores em reais – R\$ 1,00)

	31.12.2010	31.12.2011
ATIVO CIRCULANTE	3.225.037	4.154.001
Disponibilidades	1.835.762	3.579.440
Valores a Receber	560.644	398.136
Valores a Faturar	-	126.888
Adiantamentos Diversos	2.887	2.836
Depósito Recursal e Caução	32.005	29.006
Despesas Antecipadas	19.435	17.695
Créditos de Correntistas (nota 4)	774.304	-
ATIVO NÃO CIRCULANTE	431.075	384.389
Investimentos	5.284	5.284
Imobilizado em uso (nota 3, b)	425.791	379.105
TOTAL DO ATIVO	3.656.112	4.538.390
PASSIVO CIRCULANTE	1.576.756	2.493.333
Contas a Pagar	135.192	124.805
Obrigações Trabalhistas e Fiscais	210.111	151.028
Provisões	318.983	356.581
Correntistas Credores (nota 5)	906.266	1.831.636
Outras Obrigações	6.204	29.283
PASSIVO NÃO CIRCULANTE	377.618	190.878
Projetos em Execução	377.618	190.878
PATRIMÔNIO LÍQUIDO	1.701.738	1.854.179
Patrimônio Social Líquido (nota 8)	1.701.738	1.854.179
TOTAL DO PASSIVO E DO PL.	3.656.112	4.538.390

As notas explicativas anexas são partes integrantes das demonstrações contábeis

FUNDAÇÃO INSTITUTO DE PESQUISAS ECONOMICAS, ADMINISTRATIVAS E CONTÁBEIS DE MINAS GERAIS -
IPEAD
CNPJ 16.578.361/0001-50**DEMONSTRAÇÃO DO RESULTADO DOS PERIODOS**

(Valores em reais – R\$ 1,00)

	31.12.2010	31.12.2011
RECEITAS OPERACIONAIS		
Receitas Administração Cursos e Convênios	578.878	468.903
Receitas de Aplicações Financeiras Líquidas	88.660	52.920
Receitas de Convênios Próprios	4.251.137	4.633.248
Outras Receitas	6.418	3.419
Receitas de Cursos Próprios	11.139	-
	4.936.232	5.158.490
DESPESAS OPERACIONAIS		
Despesas Gerais e Administrativas	1.206.030	1.481.420
Despesas de Convênios Próprios	3.434.611	3.459.297
	4.640.641	4.940,717
SUPERÁVIT DO EXERCÍCIO	295.591	217.773

As notas explicativas anexas são partes integrantes das demonstrações contábeis

FUNDAÇÃO INSTITUTO DE PESQUISAS ECONÔMICAS, ADMINISTRATIVAS E CONTÁBEIS DE MINAS GERAIS -
IPEAD
CNPJ 16.578.361/0001-50

DEMONSTRAÇÃO DAS MUTAÇÕES DO PATRIMÔNIO SOCIAL

(Valores em reais – R\$ 1,00)

Descrição	Patrimônio Fixo	Reserva de Doação	Fundo Patrimonial	Resultados Operacionais	Patrimônio Social
Em 31 de dezembro de 2009	63	1.116	1.499.364	(2.559)	1.497.984
Ajustes de Exercícios Anteriores	-	-	-	(3.160)	(3.160)
Transferência de resultado	-	-	-	-	-
Resultado exercício 2010	-	-	-	295.591	295.591
Destinação fundo apoio -Res. 02/2003	-	-	-	(88.677)	(88.677)
Em 31 de dezembro de 2010	63	1.116	1.499.364	201.195	1.701.738
Ajustes de Exercícios Anteriores	-	-	-	-	-
Resultado exercício 2011	-	-	-	217.773	217.773
Destinação fundo apoio -Res. 02/2003	-	-	-	(65.332)	(65.332)
Em 31 de dezembro de 2011	63	1.116	1.499.364	353.636	1.854.179

As notas explicativas anexas são partes integrantes das demonstrações contábeis

FUNDAÇÃO INSTITUTO DE PESQUISAS ECONÔMICAS, ADMINISTRATIVAS E CONTÁBEIS DE MINAS GERAIS -
IPEAD
CNPJ 16.578.361/0001-50

DEMONSTRAÇÃO DOS FLUXOS DE CAIXA

(Valores em reais – R\$ 1,00)

	31.12.2010	31.12.2011
ATIVIDADES OPERACIONAIS		
Superávit líquido	295.591	217.773
(+) Depreciação	59.469	58.566
(+ -) Ajustes de exercícios Anteriores	(3.160)	-
(+ -) Aumento(Redução) Passivo não Circulante	(2.325)	(186.741)
Superávit ajustado	349.575	89.598
(Aumento) Redução em Valores a Receber	61.039	162.508
(Aumento) Redução em Valores a Faturar	31.918	(126.888)
(Aumento) Redução em Adiantamentos Diversos	(1.755)	51
(Aumento) Redução em Depósito Recursal e Caução	(383)	2.999
(Aumento) Redução em Despesas Antecipadas	18.281	1.741
(Aumento) Redução em Outros Créditos	35.623	774.304
Aumento (Redução) em Contas a Pagar	14.171	(10.387)
Aumento (Redução) em Obrigações Trabalhistas e Sociais	29.430	(59.082)
Aumento (Redução) em Provisões	107.649	37.598
Aumento (Redução) em Correntistas Credores	53.464	925.370
Aumento (Redução) em Outros Créditos	(7.628)	23.079
Caixa Líquido Gerado nas Atividades Operacionais	341.810	1.731.292
ATIVIDADES DE INVESTIMENTOS		
Pagamento pela compra de Imobilizado	(45.456)	(11.880)
Caixa Líquido Consumido nas Atividades de Investimentos	(45.456)	(11.880)
ATIVIDADES DE FINANCIAMENTOS		
Destinação Fundo de Apoio Resolução 02/2003	(88.677)	(65.332)
Caixa Líquido Gerado nas Atividades de Financiamento	(88.677)	(65.332)
Aumento Líquido nas Disponibilidades	557.252	1.743.678
Saldo de caixa/equivalentes no início do período	1.278.510	1.835.762
Saldo de caixa/equivalentes no fim do período	1.835.762	3.579.440
	557.252	1.743.678

As notas explicativas anexas são partes integrantes das demonstrações contábeis

FUNDAÇÃO INSTITUTO DE PESQUISAS ECONÔMICAS, ADMINISTRATIVAS E CONTÁBEIS DE MINAS GERAIS -
IPEAD
CNPJ 16.578.361/0001-50

DEMONSTRAÇÃO DAS ORIGENS E APLICAÇÕES DE RECURSOS

(Valores em reais – R\$ 1,00)

	31.12.2010	31.12.2011
ORIGENS DOS RECURSOS		
Das Operações		
Resultado do exercício	295.591	217.773
Ajustes ao resultado		
(-) Ajustes dos Exercícios Anteriores	(3.160)	-
(+) Depreciação	59.469	58.566
Aumento (Redução) Passivo não circulante	(2.325)	(186.741)
Total das Origens	349.575	89.598
APLICAÇÕES DE RECURSOS		
Aumento do Imobilizado	45.456	11.880
Destinação fundo apoio	88.677	65.332
Total das Aplicações	134.134	77.212
Aumento do Capital Circulante Líquido	215.442	12.386
Ativo Circulante		
No início do Exercício	2.812.509	3.225.037
No fim do Exercício	3.225.037	4.154.001
	412.528	928.964
Passivo Circulante		
No início do Exercício	1.379.669	1.576.756
No fim do Exercício	1.576.756	2.493.333
	197.086	916.577
Aumento do Capital Circulante Líquido	215.442	12.386

As notas explicativas anexas são partes integrantes das demonstrações contábeis

FUNDAÇÃO INSTITUTO DE PESQUISAS ECONÔMICAS, ADMINISTRATIVAS E CONTÁBEIS DE MINAS GERAIS -
IPEAD
CNPJ 16.578.361/0001-50

NOTAS EXPLICATIVAS ÀS DEMONSTRAÇÕES CONTÁBEIS RELATIVAS AO EXERCÍCIO FINDO EM 31 DE DEZEMBRO DE 2011

1. CONTEXTO OPERACIONAL

A Fundação Instituto de Pesquisa Econômicas, Administrativas e Contábeis de Minas Gerais – IPEAD é uma entidade fundacional de apoio a Faculdade de Ciências Econômicas da UFMG, instituída mediante conversão do Instituto. O Instituto foi criado em 1948 por iniciativa de professores da Faculdade de Ciências Econômicas da Universidade Federal de Minas Gerais, com apoio de instituições representativas dos segmentos comercial, financeiro e industrial do Estado. No ano de 2003 o Instituto completou 55 anos e em agosto do mesmo se transformou em Fundação se adequando às exigências do Conselho Universitário e do Ministério Público.

Tem por finalidade precípua o apoio às atividades de pesquisa, ensino, extensão e desenvolvimento institucional da Faculdade de Ciências Econômicas da Universidade Federal de Minas Gerais.

2. APRESENTAÇÃO DAS DEMONSTRAÇÕES CONTÁBEIS

As demonstrações contábeis em 31 de dezembro de 2011 foram elaboradas em conformidade com a legislação em vigor, bem como, apresentadas de forma comparativa com as do exercício findo em 31 de dezembro de 2010, de acordo com as práticas contábeis emanadas da Legislação Societária Brasileira e Normas Brasileiras de Contabilidade.

3. SUMÁRIO DAS PRINCIPAIS PRÁTICAS CONTÁBEIS

a) RECEITAS E DESPESAS

As Receitas e as despesas estão apropriadas obedecendo ao Princípio Contábil da Competência.

b) ATIVO IMOBILIZADO

A Entidade reconhece os efeitos da depreciação/Amortização dos itens do Ativo Permanente.

O saldo do Ativo Imobilizado em 31/12/2011 estava assim representado:

FUNDAÇÃO INSTITUTO DE PESQUISAS ECONÔMICAS, ADMINISTRATIVAS E CONTÁBEIS DE MINAS
GERAIS - IPEAD
CNPJ 16.578.361/0001-50

Descrição	Valores em R\$			
	Custo Histórico	Depreciação	2011 Líquido	2010 Líquido
Imóveis	311.742	89.643	222.099	234.569
Móveis e Utensílios	146.788	82.105	64.683	70.881
Computadores e Periféricos	528.263	435.940	92.323	131.519
Software	-	-	-	(11.178)
	986.793	607.688	379.105	425.791

4. CRÉDITOS DE CORRENTISTAS

Representam os valores a receber, provenientes de projetos executados e cursos promovidos pelos departamentos da FACE/UFMG em 2010.

5. CORRENTISTAS CREDORES – R\$ 1.831.636

Representam saldos de projetos dos departamentos e órgãos ligados à Faculdade de Ciências Econômicas da UFMG, (R\$ 906.266 em 31/12/2010).

6. CONVÊNIOS

Os Convênios Próprios e Convênios de Terceiros são formalizados através de Contratos. Especificamente os Convênios de Terceiros são executados diretamente pelos departamentos da Faculdade de Ciências Econômicas de acordo com a Resolução 10/95 do Conselho Universitário da Universidade Federal de Minas Gerais.

7. DESTINAÇÃO AO FUNDO DE APOIO – RES. 02/2003 – R\$ 65.332

A Resolução nº 02/2003 de 06 de março de 2003 do CONSELHO UNIVERSITÁRIO, determina em seu Artigo 4º, Parágrafo Único, que seja constituído em favor da instituição apoiada, no mínimo, de 30% do Resultado Operacional Líquido anual da Fundação, (R\$ 88.677 em 31/12/2010).

8. PATRIMÔNIO SOCIAL – R\$ 1.854.179

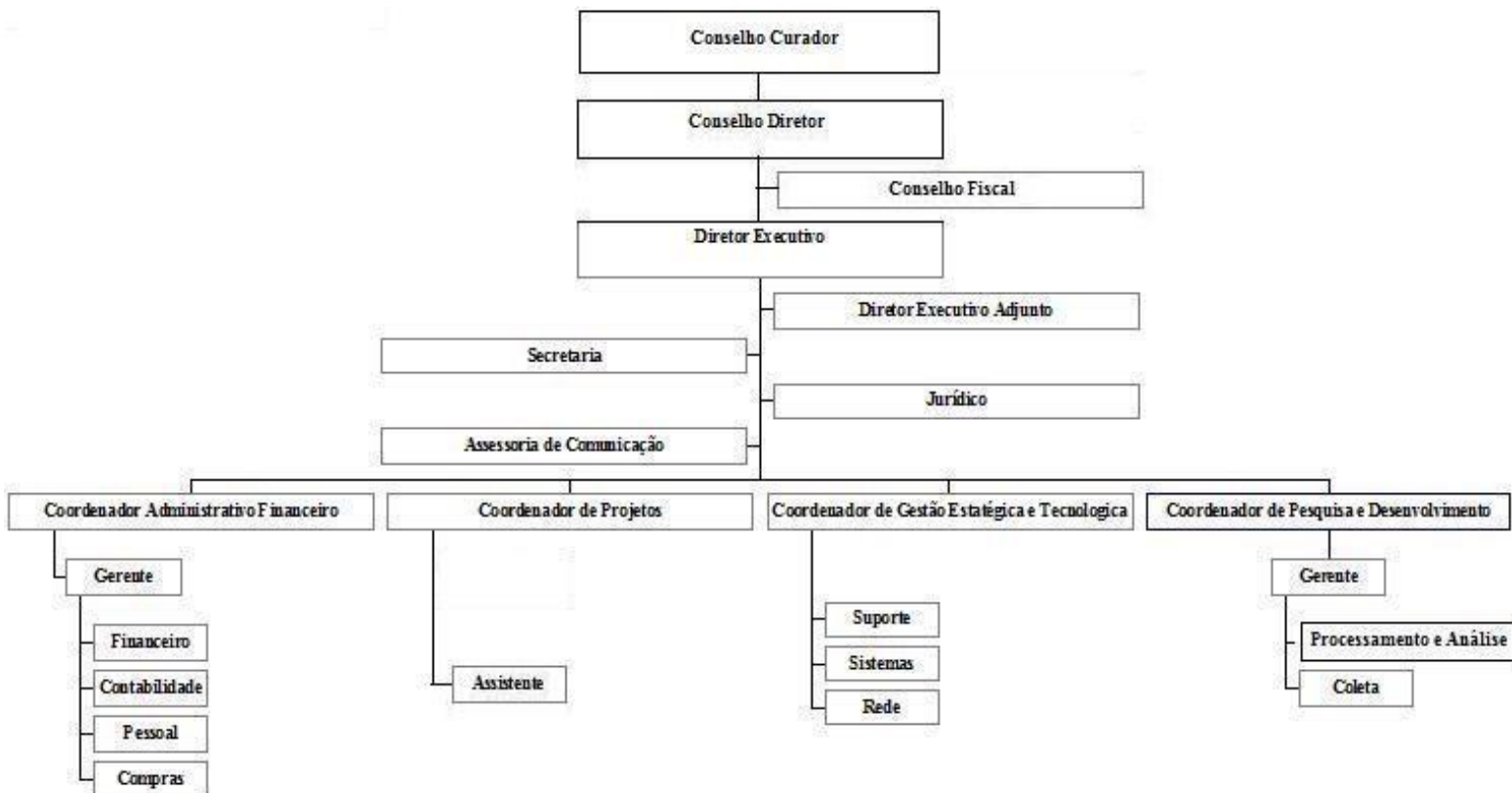
O Patrimônio Social, apresentado em valores atualizados, compreende o Patrimônio Social Inicial, acrescido dos superávits e diminuído dos déficits ocorridos.

O superávit do exercício será destinado à manutenção das atividades, para atender aos dispositivos legais vigentes e o Princípio Contábil da Contabilidade da Entidade.

RAF/cf - mar.2012

ESTRUTURA ORGANIZACIONAL DA FUNDAÇÃO IPEAD

ORGANOGRAMA



CONSELHO CURADOR**CONSELHEIROS VIGENTES**

Presidente: Prof. Reynaldo Maia Muniz – Diretor da FACE/UFMG

Vice Presidente: Profa. Paula de Miranda Ribeiro – Vice Diretora da FACE/UFMG

Membros Representantes da Congregação FACE/UFMG:

Prof. Paulolinto Pereira – Representante Titular – 22 de setembro de 2011 a 21 de setembro de 2013

Profa. Laura Edith Taboada Pinheiro – Representante Suplente – 22 de setembro de 2011 a 21 de setembro de 2013

Prof. Antônio Luiz Marques – Representante Titular – 22 de setembro de 2011 a 21 de setembro de 2013

Prof. Aureliano Angel Bressan – Representante Suplente – 22 de setembro de 2011 a 21 de setembro de 2013

Membros Representantes do Conselho Universitário:

Prof. Antonio Otavio Fernandes – Representante Titular do Instituto de Ciências Exatas – 29 de março de 2011 a 28 de março de 2013

Prof. José Guilherme Martins Alves Moreira – Representante Suplente do Instituto de Ciências Exatas – 29 de março de 2011 a 28 de março de 2013

Prof. Jorge Alexandre Barbosa Neves – Representante Titular da Faculdade de Filosofia e Ciências – 29 de março de 2011 a 28 de março de 2013

Prof. Mauro Lúcio Leitão Conde – Representante Suplente da Faculdade de Filosofia e Ciências Humanas – 29 de março de 2011 a 28 de março de 2013

Prof. Ricardo Rodrigues Barbosa – Representante Titular da Escola de Ciência da Informação – 29 de março de 2011 a 28 de março de 2013

Profa. Bernadete Santos Campello – Representante Suplente da Escola de Ciência da Informação – 29 de março de 2011 a 28 de março de 2013

EX CONSELHEIROS EM 2011

Profa. Laura Lúcia Rodriguez Wong – Representante Titular do Departamento de Demografia da FACE – 20 de maio 2009 a 19 de maio de 2011

Vago – Suplente do Departamento de Demografia da FACE

Prof. Allan Claudius Queiroz Barbosa – Representante Titular do Departamento de Ciências Administrativas da FACE – 20 de maio 2009 a 19 de maio de 2011

Prof. Antônio Dias Pereira Filho – Representante Suplente do Departamento de Ciências Administrativas da FACE – 20 de maio 2009 a 19 de maio de 2011

Prof. João Antônio de Paula – Representante Titular do Departamento de Ciências Econômicas da FACE – 20 de maio 2009 a 19 de maio de 2011

Prof. Marco Aurélio Crocco Afonso – Representante Suplente do Departamento de Ciências Econômicas da FACE – 20 de maio 2009 a 19 de maio de 2011

Prof. José Francisco Soares – Representante Titular da Faculdade de Educação – 29 de abril de 2009 a 30 de março de 2011

Prof. Eduardo Fleury Mortimer – Representante Suplente Faculdade de Educação – Até 30 de março de 2011 – 29 de abril de 2009 a 30 de março de 2011

Prof. Ricardo Santiago Gómez – Representante Titular da Faculdade de Odontologia – 29 de abril de 2009 a 30 de março de 2011

Prof. Vagner Rodriguez Santos – Representante Suplente da Faculdade de Odontologia – 29 de abril de 2009 a 30 de março de 2011

Profa. Marta Macedo Kerr Pinheiro – Representante Suplente da Escola de Ciências da Informação – 29 de abril de 2009 a 30 de março de 2011

CONSELHO DIRETOR

CONSELHEIROS VIGENTES

Presidente: Prof. Reynaldo Maia Muniz – Diretor da FACE/UFMG

Vice Presidente: Profa. Paula de Miranda Ribeiro – Vice Diretora da FACE/UFMG

Membros dos Departamentos da Faculdade de Ciências Econômicas:

Prof. Eduardo Luiz Gonçalves Rios Neto – Membro Titular do Departamento de Demografia da FACE – 06 de julho de 2011 a 05 de julho de 2013

Prof. José Irineu Rangel Rigotti – Membro Suplente do Departamento de Demografia da FACE – 1º de junho de 2011 a 29 de maio de 2013

Profa. Míria Miranda de Freitas Oletto – Membro Titular do Departamento de Ciências Administrativas da FACE – 13 de junho de 2010 a 12 de junho de 2012

Vago – Suplente do Departamento de Ciências Administrativas da FACE – Situação em abril de 2012

Prof. Poueri do Carmo Mário – Membro Titular do Departamento Ciências Contábeis da FACE – 17 de setembro de 2010 a 16 de setembro de 2012

Prof. Carlos Mauricio Vieira – Membro Suplente do Departamento Ciências Contábeis da FACE – 09 de dezembro de 2010 a 08 de dezembro de 2012

Prof. Rodrigo Ferreira Simões – Membro Titular do Departamento de Ciências Econômicas da FACE – 06 de junho de 2011 a 05 de julho de 2013

Prof. Gustavo de Brito Rocha – Membro Suplente do Departamento de Ciências Econômicas da FACE – 09 de junho de 2011 a 08 de junho de 2013

EX CONSELHEIROS EM 2011

Prof. Bernardo Lanza Queiroz – Membro Suplente do Departamento de Demografia da FACE – 23 de abril de 2009 a 22 de abril de 2011

Prof. Eduardo da Motta Albuquerque – Membro Suplente do Departamento de Ciências Econômicas da FACE – 04 de junho de 2009 a 03 de junho de 2011

CONSELHO FISCAL

Prof. Rogério Mário Fernandes – Presidente e Representante Titular

Prof. Bernardo Lanza Queiroz – Representante Suplente

Prof. Antônio Del Maestro Filho – Representante Titular

Profa. Moema Gonçalves Bueno Fígoli – Representante Suplente

Profa. Maria Luzia Lamounier – Representante Titular

Prof. Candido Guerra Ferreira – Representante Suplente

CORPO FUNCIONAL

Para alcançar seus objetivos, a Fundação IPEAD conta com uma equipe interdisciplinar de profissionais, com larga experiência nas áreas de ensino e pesquisa, e uma estrutura adequada para:

- colaborar com instituições públicas e privadas, nacionais e estrangeiras, acadêmicas ou não, na elaboração, gestão e avaliação de programas de desenvolvimento econômico e social;
- apoiar a divulgação de conhecimentos econômicos e correlatos por meio de publicações técnicas, internet e outros canais de comunicação;
- realizar pesquisas demandadas pelos setores público e privado, dentro dos padrões científicos, que permitam simultaneamente a produção de informações e a capacitação de pessoal especializado;
- fornecer bolsas de estudo a alunos e professores ligados a Universidade Federal de Minas Gerais – UFMG, colaborando para a formação de profissionais de elevado nível técnico.

Diretoria Executiva:

Diretor Executivo: Prof. José Alberto Magno de Carvalho

Diretor Executivo Adjunto: Prof. Antonio Carlos Ferreira Carvalho

Assessoria:**a) Jurídico**

Mariana Guimarães Cançado Rosendo

b) Secretaria

Kelle Nayara de Oliveira

Tatiane Costa Barbosa dos Santos

Aline de Lourdes Ladislau

c) Assessoria de Comunicação

Jucélia Pereira da Silva

Coordenação Administrativa, Financeira e Contábil:

Coordenador: Prof. Antonio Carlos Ferreira Carvalho

a) Gerência Administrativa Financeira

Gerente Administrativo Financeiro: Luiz Armando Sodré Júnior

a.1) Financeiro

Rangel Souza

Pâmela Belarmino Nascimento

Juliana Carvalho da Costa Silva

a.2) Compras

Luiz Armando Sodré Júnior

Welberth Theodoro Nascimento

a.3) Pessoal

Eduardo Amorim Brandão

b) Contábil

José Pedro de Carvalho Ferreira

Celino de Paula Nascimento

c) Prestação de Contas

Vera Lúcia da Silva Glória

Coordenação de Projetos**Coordenador:** Prof. Renato Mogiz Silva

Camila Costa Mendes Souza

Coordenação de Gestão Estratégica e Tecnologia:**Coordenador:** Marcos Murilo Miranda Rocha

Alessandra Martins Campos

Danilo Sérgio Vieira

Matheus Augusto Ribas

Olímpio Fernandes de Lima Neto

Rodrigo César Freitas da Silva

Thiago Keller Alves

Warllen Pimentel Pantuzzo

Coordenação de Pesquisa e Desenvolvimento:**Coordenador:** Prof. Wanderley Ramalho

a) Processamento e Análise

Eduardo Eustáquio Antunes

Alexandre Moisés de Sena

Celeste Quintino Lima

Elisabeth Pereira Santos

Raquel Ferreira Lima

Thaíze Vieira Martins

b) Coleta

Jean Carlos Pereira Soares

Agnaldo Alexandre Brandão

Ana Paula Mariani de Amaral

Carlos Maia

Cláudio Canuto

Cláudio dos Reis

Elizabeth da Rocha e Silva

Eudes Clemente Pereira Junior

Leonardo Esteves Pessoa

Leonardo de Oliveira Assis

Mateus Rocha Menezes

Maurício José Gomes

Marcos José da Silva

Pedro Henrique de Araújo

Renato Pereira Barbosa

Rosilene Ferreira Lima

Solange Mara de Oliveira Rocha

ANEXOS**REPERCUSSÃO DA MÍDIA**

06/01/2011 – Jornal Estado de Minas – Inflação de BH: 5,68%.
06/01/2011 – Jornal O Tempo – Sacolão indigesto.
06/01/2011 – Jornal O Tempo – Alimentos arrastam a inflação para o alto em BH.
06/01/2011 – Jornal Hoje em Dia – Feijão foi o vilão da inflação em 2010.
06/01/2011 – Jornal Diário do Comércio – IPCA fecha 2010 com alta de 5,68%.
14/01/2011 – Jornal O Tempo – Aluguel sobe mais que inflação.
02/02/2011 – Jornal O Tempo – Falta de mão de obra também pressiona inflação na capital.
03/02/2011 – Jornal Hoje em Dia – Imposto e tarifas elevam em BH.
04/02/2011 – Jornal Estado de Minas – Começa a tomatada.
04/02/2011 – Jornal Estado de Minas – Inflação em BH é a maior em oito anos.
04/02/2011 – Jornal O Tempo – Inflação tem forte alta em BH.
04/02/2011 – Jornal Hoje em Dia – Inflação de janeiro em BH é a maior em oito anos.
04/02/2011 – Jornal Hoje em Dia – Imposto e tarifas elevam inflação.
04/02/2011 – Jornal Diário do Comércio – Inflação em BH disparou 2,17% no mês de janeiro.
04/02/2011 – Jornal Diário do Comércio – tarifa pública pressiona e inflação sobe na Capital.
01/03/2011 – Jornal Estado de Minas – Consumidor menos otimista em BH.
01/03/2011 – Jornal Hoje em Dia – Consumidor de BH está menos otimista.
01/03/2011 – Jornal Diário do Comércio – Consumidor da Capital demonstra menos otimismo.
04/03/2011 – Jornal Estado de Minas – Inflação não dá trégua na Capital.
04/03/2011 – Jornal O Tempo – Alimentos ainda pressionam a inflação em BH.
04/03/2011 - Jornal Hoje em Dia - Inflação de BH atinge 0,77% em fevereiro.
04/03/2011 – Jornal Diário do Comércio – Inflação desacelera para 0,77% na Capital.
04/03/2011 – Jornal Diário do Comércio – Inflação na Capital subiu 0,77% no mês passado.
05/03/2011 – Jornal Estado de Minas – Combustíveis pesam na inflação de BH.
05/03/2011 – Jornal Hoje em Dia - Preço de alimentos dispara e inflação encosta na meta anual.
05/03/2011 – Jornal Hoje em Dia – Alimento sobe o dobro da inflação.
05/03/2011 – Jornal Diário do Comércio – Índice de inflação recua na Capital
05/03/2011 – Jornal Diário do Comércio – Inflação em março registra recuo em relação a fevereiro.
06/03/2011 – Jornal Estado de Minas – Água e luz turbinam a inflação em BH.
06/03/2011 – Jornal Estado de Minas – Um choque na inflação.
06/03/2011 – Jornal Hoje em Dia – Conta de luz sobe acima da inflação a partir de sexta-feira.
06/03/2011 – Jornal Hoje em Dia – Conta de luz sobe mais que a inflação.
08/04/2011 – Jornal Hoje em Dia – Taxas e peças elevam custos de manutenção de carro.
12/04/2011 – Jornal O Tempo – Serviço pode ser o vilão da inflação no ano.
04/05/2011 – Jornal Estado de Minas – Energia turbinam inflação de abril.
04/05/2011 – Jornal O Tempo – Combustível e luz fazem inflação disparar em BH.
04/05/2011 – Jornal Hoje em Dia – Gasolina eleva inflação em BH.
04/05/2011 – Jornal Diário do Comércio – IPCA na Capital registra alta de 0,84%.
01/06/2011 – Jornal O Tempo – Juros rendem R\$71 mil para bancos e R\$200 para clientes.
03/06/2011 – O Tempo – IPCA - Gasolina ainda puxa alta da inflação em BH.
03/06/2011 – Jornal Hoje em Dia – Inflação perde força em BH mas deve fechar o ano no teto.
03/06/2011 – Jornal Diário do Comércio - Inflação na Capital em maio é de 0,58%.
01/07/2011 – Jornal Estado de Minas – Casa própria deixa de ser prioridade.
01/07/2011 – Jornal Diário do Comércio – Consumidores da Capital continuam otimistas.
06/07/2011 – Jornal Estado de Minas – BH tem 1ª deflação no ano.
06/07/2011 – Jornal O Tempo – Passagem e boate pesam no bolso.
06/07/2011 – Jornal Hoje em Dia – Alimentos provocam deflação em BH.
06/07/2011 – Jornal Diário do Comércio – IPCA registra 1ª queda mensal em BH no ano, segundo Ipead.
04/08/2011 – Jornal Estado de Minas – Aluguéis dão trégua na Capital.
04/08/2011 – Jornal O Tempo - Açúcar, leite e feijão puxam a inflação no mês.
04/08/2011 – Jornal Hoje em Dia – IPCA de BH tem alta de 0,10%.

04/08/2011 – Jornal Diário do Comércio – IPCA sobe 0,10% na Capital.
02/09/2011 – Jornal Estado de Minas – Inflação é desafio com taxas de juros menores.
02/09/2011 – Jornal O Tempo – Comer fora de casa vai ficar ainda mais caro neste mês.
02/09/2011 – Jornal Hoje em Dia – Alimentos puxam a inflação de BH em agosto.
02/09/2011 – Jornal Diário do Comércio – IPCA na Capital registra elevação de 0,31%.
21/09/2011 – Jornal Estado de Minas – Vendas de imóveis caem 30,5%.
21/09/2011 - Jornal Hoje em Dia – Imóveis travados para a classe média.
05/10/2011 – Jornal Estado de Minas – Alimentos são vilões novamente.
05/10/2011 – Jornal O Tempo – Comer fora de casa puxa a inflação.
05/10/2011 – Jornal Hoje em Dia – Inflação acumula alta de 5,84%.
05/10/2011 – Jornal Diário do Comércio – IPCA sobe 0,33% na Capital em setembro.
01/11/2011 – Jornal O Tempo – Consumidor está otimista para compras de Natal.
01/11/2011 – Jornal Hoje em Dia – Otimista, consumidor vai às compras.
01/11/2011 – Jornal Diário do Comércio – Consumidores da Capital estão mais confiantes.
02/11/2011 – Jornal Estado de Minas – Alimentos impulsionam a inflação.
02/11/2011 – Jornal Estado de Minas – Mais uma pitada de sal na inflação de BH.
02/11/2011 – Jornal O Tempo – IPCA – Comer em restaurante segue puxando inflação,
02/11/2011 – Jornal Hoje em Dia – Comida fora de casa puxa a inflação de BH para cima.
02/11/2011 – Jornal Hoje em Dia – Restaurantes pressionam a inflação.
02/11/2011 – Jornal Diário do Comércio – Alimentação fora de casa puxa inflação na Capital.
02/11/2011 – Jornal Diário do Comércio – Inflação em BH avançou 0,29% no mês passado.
24/11/2011 – Jornal Hoje em Dia – Lançamentos imobiliários na Capital caem 73%.
24/11/2011 – Jornal Hoje em Dia – Cai o ritmo de construção de imóveis em BH.
01/12/2011 – Jornal Estado de Minas – Consumidor demonstra confiança.
01/12/2011 – Jornal Diário do Comércio – Lojas vão funcionar até às 22h.
03/12/2011 – Jornal Estado de Minas – Dragão indomável em BH.
03/12/2011 – Jornal O Tempo – Alimentação puxa inflação em novembro.
03/12/2011 – Jornal Hoje em Dia – Alimentos aceleram inflação em BH.
03/12/2011 – Jornal Diário do Comércio – IPCA atinge 0,43% na Capital em novembro.
30/12/2011 – Jornal Diário do Comércio – Consumidor está propenso em ir às compras.